

## Больничный городок «первого в России города-сада» у платформы Прозоровская: история проектирования и строительства (1912–1930)

Ю.Д. Старостенко, НИИТИАГ, Москва

Статья посвящена комплексу зданий больничного городка – осуществленному фрагменту одного из самых громких градостроительных проектов начала XX века. «Первый в России город-сад» у платформы Прозоровская (ныне платформа Кратово), который должен был включать не только больничный городок, но и ряд других крупных общественных зданий, проектировался гражданским инженером В.Н. Семёновым по заказу Правления Общества Московско-Казанской железной дороги для служащих этой дороги. Инициатором проекта был председатель Правления Общества Н.К. фон Мекк. В статье на основании широкого круга архивных источников воссоздаётся история проектирования больничного городка в 1912–1913 годы, приводятся ранее неизвестные факты и материалы. Среди этих материалов: первоначальный проект больничного городка, отдельные чертежи которого впервые публикуются в настоящей статье, и материалы обсуждения проекта в Министерстве путей сообщения в 1913 году. Также приводятся сведения о процессе строительства зданий больничного городка в 1915–1918 годы. Впервые по архивным документам фиксируется состояние корпусов на момент завершения первого этапа строительства в 1918 году. Отдельное внимание в статье уделяется судьбе комплекса больничного городка уже в 1924–1930 годы, когда корпуса достраивались и приспособлялись для размещения туберкулёзного санатория Цусстраха № 1. Выявленные материалы позволяют понять, каким образом достраивавшиеся уже во второй половине 1920-х годов корпуса сохранили неоклассицистические фасады, спроектированные архитектором А.И. Тамановым (Таманьяном) еще в 1913 году.

*Ключевые слова:* город-сад, больница, санаторий, неоклассицизм, А.И. Таманьян, В.Н. Семёнов.

### **The Hospital Town of «the First Garden City in Russia» near Prozorovka: the History of Design and Construction (1912–1930)**

Yu.D. Starostenko, NIITIAG, Moscow

The article is devoted to the buildings of the hospital town – an implemented fragment of one of the most famous town planning projects of early 20th century. «The first Garden City in Russia» at Prozorovka (now Kratovo), which was to include not only the hospital town, but a set of other major public buildings, was designed by civil engineer V. N. Semyonov, by order of the Board of Directors of Joint-stock company of the Moscow-Kazan Railway for this company employees. The initiator of the project

was the Chairman of The Board of Directors N.K. von Meck. The article on base on a wide range of archival sources, recreates the history of designing the hospital town in 1912–1913 and contains previously unknown facts and materials. Among these materials is the original project of the hospital town (primary drawings of this project published in the article the first time) and the discussions papers of the project in the Ministry of Railways in 1913. It also provides information about the construction process of the buildings of the hospital town in 1915–1918. For the first time on archival documents is fixed the condition of buildings at the time of completion of the first constructions phase in 1918. Special attention is paid to the hospital complex fate in 1924–1930, when the buildings were rebuilt and adapted for accommodation of the tuberculosis sanatorium of Cusstrah No. 1. The revealed papers make it possible to understand how during completing of the buildings in the second half of the 1920s, there preserves neoclassical facades, designed by architect A.I. Tamanyov (Tamanyan) in 1913.

*Keywords:* garden city, hospital, sanatorium, Neoclassicism, A.I. Tamanyan, V.N. Semenov.

Без упоминания посёлка Московско-Казанской железной дороги у платформы Прозоровская не обходится ни одно исследование по истории отечественного градостроительства, затрагивающее период 1910–1920-х годов<sup>1</sup>. Эти исследования, как правило, опираются на материалы о проекте посёлка, опубликованные в специализированных журналах в 1912–1914 годы. И посёлок в этих исследованиях рассматривается преимущественно в связи с идеей города-сада, которая стала основой его проекта и планировочного решения, предложенного В.Н. Семёновым, автором знаменитого труда «Благоустройство городов» (1912) и позднее – главным архитектором Москвы (1930–1934) [5]. На этом фоне информация об отдельных объектах посёлка достаточно скудна, хотя ключевой объект первой очереди строительства – комплекс зданий больничного городка с санаторием для туберкулёзных, связанный с именем известного архитектора А.И. Таманьяна (Таманова), – сохранился до настоящего времени и является одной из главных достопримечательностей современного города Жуковского.

Наиболее развёрнутая информация о комплексе зданий больничного городка содержится в книге Ю.С. Яралова

<sup>1</sup> См. работы Е.И. Кириченко [1], М.В. Нащокиной [2], Л.Б. Рапугова [3], В.Э. Хазановой [4] и др.

о творчестве А.И. Таманяна. В ней «строительство крупного ансамбля туберкулёзной больницы на 300 коек» называется второй большой работой А.И. Таманяна в Москве после дома С.А. Щербатова [6, с. 16]. При этом Ю.С. Яралов пишет, что строительство было начато в 1913–1914 годы и вчерне закончено к 1918 году. Он также особо подчёркивает тот факт, что «хотя завершено оно было в 1923 г., в отсутствие А. Таманяна, тем не менее проект в значительной своей части получил строительное воплощение и позволяет судить о замысле мастера» [6, с. 17]. На эти данные, приводимые Ю.С. Яраловым, ссылаются все последующие исследователи, так или иначе затрагивающие в своих работах историю создания посёлка у платформы Прозоровская. Ссылается на них и В.Л. Ружже – автор диссертации об отечественном опыте проектирования городов-садов [7], но в своей работе она также приводит фотокопии чертежей фасадов основных зданий больничного городка с автографом А.И. Таманяна, благодаря которым можно понять, что при осуществлении проект претерпел определенные изменения [8, с. 33–36]<sup>2</sup>.

<sup>2</sup> К сожалению, найти материалы «Центрального архива Московско-Рязанской железной дороги», на которые в своей книге ссылается Ю.С. Яралов, на данный момент не удалось. Фотокопии с чертежей, с которых были сделаны фотографии в диссертации В.Л. Ружже, также не были найдены в указанном архивном деле. Эти утраты, скорее всего, связаны с тем обстоятельством, что фонды передавались из одного архива в другой.

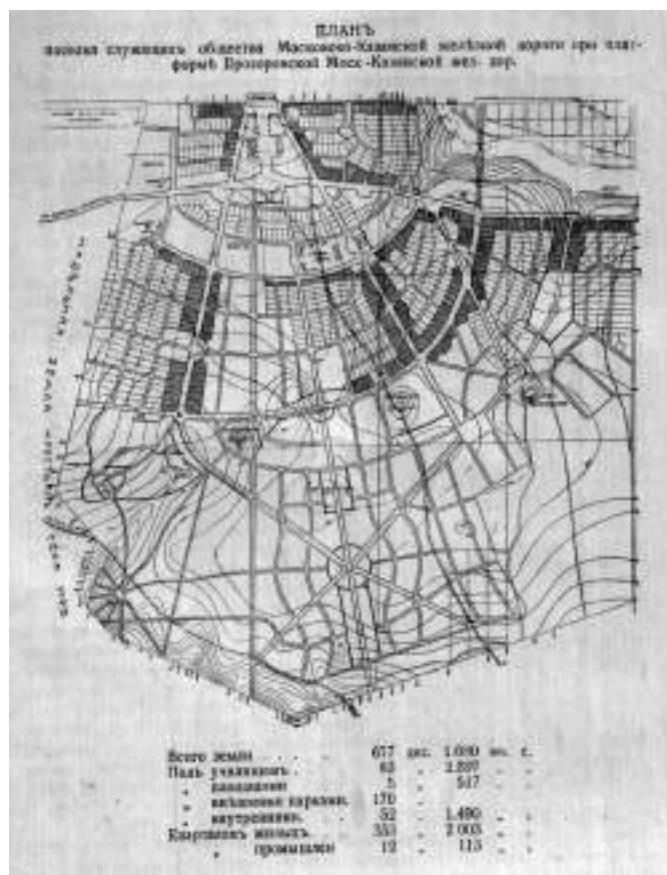


Рис. 1. Проект планировки посёлка у платформы Прозоровская. Вариант 1912 года [13, вкл.]

Однако все эти материалы не дают представления о том, как именно велось проектирование больничного городка и его последующее строительство, какие именно изменения и почему были внесены в первоначальный проект и почему облик зданий, достраивавшихся уже в 1920-е годы, практически полностью соответствовал проекту А.И. Таманяна. Настоящая статья призвана хотя бы отчасти восполнить эти пробелы.

История больничного городка началась 30 апреля 1911 года, когда общее собрание акционеров Московско-Казанской железной дороги ассигновало средства на строительство «санатории на линии дороги». И хотя одновременно с этим общее собрание «изъявило согласие... на участие в постройке в Москве центральной железнодорожной больницы» [9, с. 4], год спустя, 27 июля 1912 года, акционеры выделили сумму почти в десять раз превосходящую первоначальную «на устройство больничного городка в учреждаемом Обществом дороги близ платформы Прозоровская посёлке» [10, с. 5].

Сам замысел строительства поселка стал результатом деятельности комиссии по улучшению быта служащих, организованной в 1912 году правлением железной дороги. Эта комиссия пришла к выводу, что «Обществу не следует останавливаться исключительно на постройке домов с дешёвыми квартирами в Москве и на её окраинах, но следует идти далее, а именно, по предложению Председателя Правления Н.К. Фон-Мекк, построить для своих служащих “город-сад”» [11, л. 7 об.]. Результатом этого решения стало приобретение участка земли при платформе «Прозоровская» для строительства посёлка, санкционированное решением общего собрания Общества от 30 апреля 1912 года [10, с. 5]. Для осуществления намеченного грандиозного предприятия 1 октября 1912 года был учреждён особый «Отдел улучшения быта служащих» при правлении Общества Московско-Казанской железной дороги [11, л. 8]. Таким образом, санаторий, задуманный ещё в 1911 году, к середине 1912-го стал частью одного из самых амбициозных градостроительных проектов своего времени.

Как сообщала брошюра Отдела улучшения быта служащих, проект планировки посёлка был «выработан, при непосредственном участии председателя Правления Н.К. Фон-Мекк и директоров Правления, гражданским инженером В.Н. Семёновым» [12, с. 5]. При этом два известных проекта планировки, опубликованные в конце 1912-го и в 1913 году, отличаются не только решением «трёхлучия», которое в итоговом проекте обрело более лаконичный и правильный характер, но и расположением больничного городка, в состав которого входило два ключевых объекта – санаторий для туберкулёзных и комплекс зданий больницы.

На схеме планировки посёлка, приведённой в более ранней публикации в журнале «Городское дело» [13, вкл.] (рис. 1), «грандиозный врачебный городок» расположен в юго-западной части поселка и включает оригинально скомпонованные три корпуса общего санатория с больницей, выходящие на одну из магистралей посёлка, и корпус санатория для туберкулёзных, отнесённый на значительное удаление от магистрали

(рис. 3). На схемах планировки из более поздних публикаций 1913 года в журналах «Зодчий» [14, с. 484] и «Железнодорожное дело» [15, вкл.] (рис. 2) больничный городок расположен уже в юго-восточной части посёлка в целом в стороне от основных магистралей (рис. 4)<sup>3</sup>. На этих схемах абрис корпуса санатория для туберкулёзных очень близок первоначальному варианту на схеме 1912 года, но комплекс больничных зданий, обозначенных как «центральная больница», скомпонован совсем иначе и включает большее число корпусов. Однако, если сравнить зафиксированную на схемах 1913 года планировку больничного городка с планировкой, приводимой в диссертации В.Л. Ружже, становится очевидно, что проект городка на схемах 1913 года был не тем проектом, который в итоге был принят к осуществлению. В результате проведенного исследования этот ранее неизвестный эскизный проект был найден и впервые частично публикуется в настоящей статье.

Согласно документам Технического отдела Управления железных дорог Министерства путей сообщения (МПС) этот

<sup>3</sup> Опираясь на рисунок горизонталей и их отметки на проектах планировки, можно предположить, что юго-восточная территория была в итоге выбрана как более высокая территория с более спокойным рельефом. Вероятно, ещё одним важным фактором проектирования санатория для туберкулезных была плотность соснового леса на этом участке.

эскизный проект был передан на рассмотрение в МПС Обществом Московско-Казанской железной дороги в январе 1913 года [16, л. 2]. Экспертиза Технического отдела по проекту была подготовлена к 29 апреля того же года и в начале мая вместе с проектом передана в Инженерный совет МПС, на заседании которого проект рассматривался месяц спустя, в течение двух дней – 29 и 30 мая [16, л. 14]. Столь длительные сроки рассмотрения во многом объясняются весьма внушительным перечнем замечаний, которые были предъявлены к проекту. Они касались всех его аспектов: от планировочного решения комплекса в целом до планировочных, конструктивных и архитектурных решений конкретных корпусов, которые оценивались с точки зрения их дальнейшей эксплуатации и соответствия санитарно-гигиеническим требованиям, предъявляемым к помещениям больницы<sup>4</sup>.

Как отмечалось в документах, план больницы был «разработан сообразно с указаниями врачебной службы дороги и специально приглашенных экспертов – профессора

<sup>4</sup> В архивах были найдены как синьки с чертежами больничного городка, на которых карандашом подписаны номера замечаний [17, л. 1–6; 18, л. 29–33], так и несколько текстов, позволяющих восстановить полный перечень замечаний к эскизному проекту [16, л. 5–13; 19, л. 1–4].



Рис. 2. Проект планировки посёлка у платформы Прозоровская. Вариант 1913 года [13, вкл.]



Рис. 3. Планировка больничного городка согласно проекту 1912 года: 1) санаторий для туберкулёзных; 2) общий санаторий, больница (авторская прорисовка)



Рис. 4. Планировка больничного городка согласно проекту 1913 года: 1) санаторий для туберкулёзных; 2) центральная больница (авторская прорисовка)

В.Д. Шервинского и Ф.А. Гетве, главного доктора Солдатенковской больницы» [16, л. 5]. Корпус санатория для туберкулёзных размещался обособленно, а больница проектировалась по популярной в те годы «павильонной системе», причём в данном случае предусматривалось соединение административного корпуса с хирургическим и терапевтическим павильонами и с павильоном для выздоравливающих тёплыми переходами. Заразный павильон, амбулатория, покойницкая, кухня, котельная и жилые дома для сотрудников городка проектировались как самостоятельные корпуса (рис. 5). Все здания предполагались двухэтажными и только административный корпус, как главное здание комплекса, проектировался с башней, возвышавшейся ещё на два этажа. При кажущейся симметричности главного фасада планировочное решение больницы носило ярко выраженный ассиметричный характер (рис. 6, 7). В решении планов и фасадов, в скруглённых углах корпусов угадывалось влияние модерна, хотя в элементах оформления административного корпуса и тёплого перехода, соединяющего административный корпус с хирургическим и терапевтическим павильонами, столь же очевидно угадывалось влияние неоклассицизма (рис. 8). Поскольку фасада корпуса санатория для туберкулёзных среди материалов эскизного проекта найти не удалось,

судить о его облике на этом этапе проектирования не представляется возможным. Однако сохранившиеся поэтажные планы санатория дают возможность отметить случайность и асимметричность многих решений элементов плана (рис. 9), что не ускользнуло от внимания экспертов Технического совета и члена Инженерного совета тайного советника Б.А. Риппаса, выступавшего докладчиком на заседании Инженерного совета в мае 1913 года.

Кроме замечаний технического характера, касающихся устройства лестниц, коридоров, освещения операционных, устранения разности отметок полов в корпусах, соединённых тёплыми переходами и т. п., Б.А. Риппас в своём докладе неоднократно указывал «на нежелательность срезок и скругления углов здания», которые, «не придавая зданию особой красоты... портят очертания внутренних помещений и усложняют конструкцию крыши» [16, л. 8]. По тем же причинам он предлагал придать корпусам «более спокойные очертания». Его также смущала башня административного корпуса, так как «прямой доступ в неё во избежание усиленной тяги нагретого воздуха в башню, потребовал бы башне сложных устройств, а между тем возникает даже сомнение в необходимости самой башни» [16, л. 10]. «Сдвигу в плане от оси симметрии крыла со столовой» в корпусе санатория для туберкулёзных



Рис. 5. Эскизный проект. Генеральный план больничного городка. Синька. 1913 год [17, л. 6] (публикуется впервые)



Рис. 7. Эскизный проект. Главный фасад административного корпуса. Чертёж. 1913 год [17, л. 1] (публикуется впервые); [28, л. 5] (публикуется впервые)



Рис. 6. Эскизный проект. Фасады хирургического павильона, административного корпуса и павильона для выздоравливающих. Синька. 1913 год [17, л. 1] (публикуется впервые)

Б.А. Риппас считал необоснованной и предлагал найти иной способ освещения главной лестницы корпуса. В заключении он указал на необходимость «переработать проект согласно сказанным замечаниями и вновь представить его на утверждение в установленном порядке» [16, л. 13].

Однако решение Инженерного совета было более мягким. Совет одобрил «показанное на эскизном проекте общее расположение павильонов, центрального административного корпуса больницы и санатории для туберкулезных... и принадлежащих к ним служб». Совет также одобрил «в общем расположение помещений, показанное на эскизных проектах отдельных зданий», но предложил доработать планировки в соответствии с замечаниями, которые влекли за собой весьма существенные изменения [16, л. 14]. «Окончательное утверждение планов и фасадов главных зданий больницы и санатории» совет предоставил Управлению железных дорог, а «планов и фасадов отдельных павильонов, изменённых согласно указаниям... – Управляющему Московско-Казанской жел. дороги, с тем, чтобы при представлении окончательного проекта в Управление жел. дорог к нему были приложены: а) проект водоснабжения, с противопожарными устройствами, и канализации всех зданий больницы... и б) пояснительные записки и расчёты отопления и вентиляции различных павильонов и зданий больницы и санатории, а также электрического освещения» [16, л. 15].

О том, что переработанный проект поступил на рассмотрение Управления железных дорог свидетельствует тот факт, что практически все перечисленные выше материалы были выявлены в личном фонде инженера путей сообщения В.А. Глазырина [19], который работал в Управлении и, судя по документам делопроизводства, отвечал за рассмотрение проекта больничного городка<sup>5</sup>. В его фонде была также обнаружена «Пояснительная записка к проекту Центральной больницы 0-ва Моск.-Казанской ж.д.» [19, л. 1–4], которая в совокупности с графическими материалами<sup>6</sup> позволяет судить о том, как при переработке в соответствии с решением Инженерного совета из эскизного проекта был создан проект, утверждённый к осуществлению.

Как отмечал автор пояснительной записки, «строитель посёлка» В.Н. Семенов, при работе над новым проектом были приняты во внимание все замечания к эскизному проекту. Замечания в части отдельных помещений были устранены в некоторых случаях путём внесения минимальных правок, в других – путём «перекомпоновки всего плана». Все асимметричные решения как отдельных помещений, так и корпусов в целом, были переработаны, и дальнейшее возможное развитие комплекса больничного городка (на плане участка

<sup>5</sup> В.А. Глазырин – один из самых активных сторонников идеи городов-садов, автор проекта «узловой» больницы МПС в Москве (ныне – Центральная клиническая больница № 2 им. Н.А. Семашко) [20].

<sup>6</sup> Именно в фонде В.А. Глазырина хранились фотографии итогового проекта больничного городка, воспроизведённые в диссертации В.Л. Ружье и ныне утраченные.

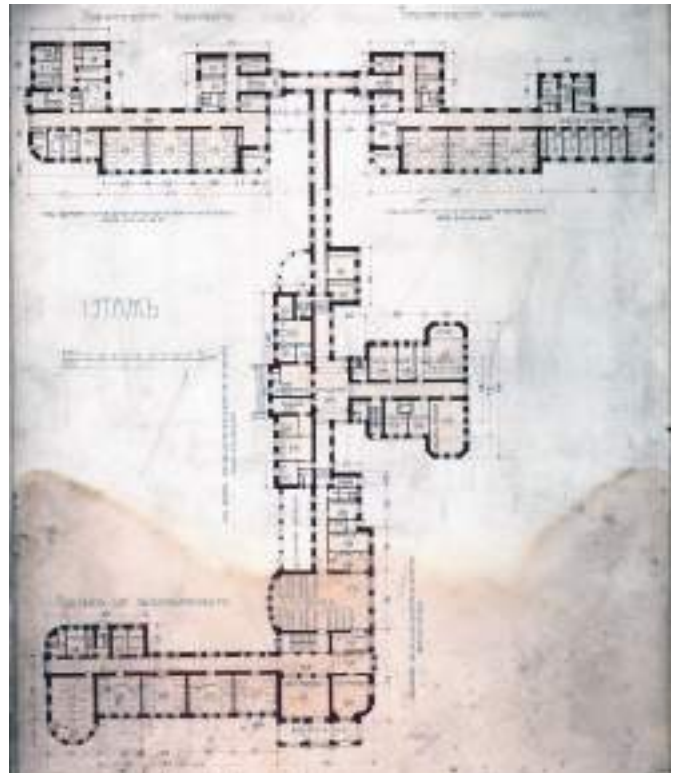


Рис. 8. Эскизный проект. Планы хирургического павильона, административного корпуса и павильона для выздоравливающих. Чертёж. 1913 год [28, л. 7] (публикуется впервые)



Рис. 9. Эскизный проект. План 1-го этажа санатория для туберкулёзных. Синька. 1913 год [18, л. 30] (публикуется впервые)

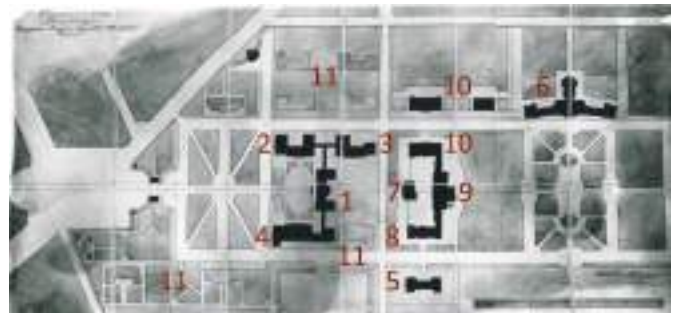


Рис. 10. Итоговый проект. Генеральный план больничного городка: 1) центральный корпус; 2) хирургический павильон; 3) терапевтический павильон; 4) павильон для выздоравливающих; 5) заразный корпус; 6) санаторий для туберкулёзных; 7) кухня; 8) прачечная и баня; 9) центральная станция; 10) дома для персонала; 11) будущее расширение. 1913 год [8, л. 33]

были зарезервированы места для дополнительных корпусов) было ориентировано на создание максимально симметричной и уравновешенной общей композиции (рис. 10).

К сожалению, эта пояснительная записка не датирована, но она содержит ответ на один из ключевых вопросов

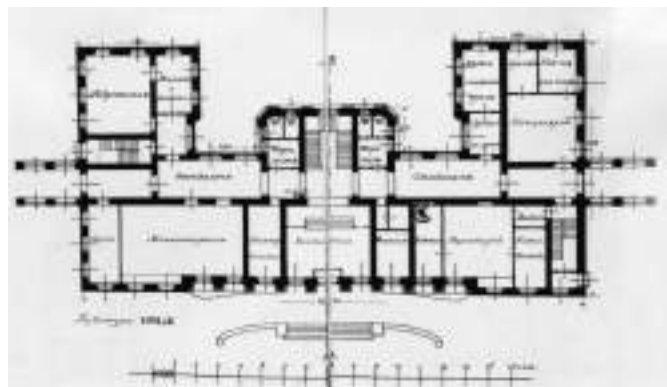


Рис. 11. Итоговый проект. План 1-го этажа центрального корпуса больницы. 1913 год [8, л. 34]



Рис. 12. Итоговый проект. Главный фасад центрального корпуса больницы. 1913 год [8, л. 34]



Рис. 13. Итоговый проект. Главный фасад санатория для туберкулёзных. 1913 год [8, л. 35]



Рис. 14. Итоговый проект. План 1-го этажа санатория для туберкулёзных. 1913 год [8, л. 35]

– об авторстве больничного городка. Дело в том, что на чертежах эскизного проекта нет никаких указаний о его авторе, можно лишь предположить, что В.Н. Семёновым были разработаны не только проект планировки и проекты отдельных домов для посёлка, опубликованные в журнале «Зодчий» [14], но и эскизный проект больничного городка. Между тем разительное отличие фасадов двух проектов при сохранении ряда планировочных решений дает основание предположить (рис. 11, 12, 13, 14), что для переработки проекта был привлечён специалист, на которого было возложено архитектурное оформление уже практически запроектированных зданий. Из текста пояснительной записки следует, что «проект больницы и Санатория разработан с художественной стороны Академиком Архитектуры А.И. Тамановым» [19, л. 4]. То есть, речь идет, скорее всего, о разработке проектов фасадов, что подтверждается воспоминаниями дочери Н.К. фон Мекка, которая упоминала, что отец приглашал А.И. Таманяна «разрабатывать планы<sup>7</sup> фасадов домов для будущего посёлка Казанской железной дороги» [21, с. 200]. Однако полностью исключать влияние А.И. Таманяна на пересмотр планировочных решений, безусловно, нельзя. Таким образом, выявленные ранее не известные материалы позволяют утверждать, что проект больничного городка, принятый к осуществлению, был результатом большой работы, и привычный неоклассицистический облик он обрёл далеко не сразу.

Официальная закладка больничного городка состоялась только 28 мая 1914 года [22], и история его строительства, как и всего посёлка в целом, оказалась самым тесным образом связана с чередой войн и революций, растянувшихся почти на десятилетие.

В условиях войны строительство велось крайне медленно. Когда в конце 1915 года рассматривался вопрос об учреждении на территории посёлка, получившего к тому моменту наименование «Юбилейный» [11, л. 28], временного жандармского надзора, полковник Максимов докладывал, что «работы в названном посёлке, в виду военного времени, были приостановлены и назначенный надзор, за отсутствием работ и связанного с ними увеличения населения оно, являлся достаточным» [11, л. 28 об.]. Вероятно, оно всё же было возобновлено, поскольку в более поздних документах о больничном городке отмечалось, что «целью строительных работ [во время Первой мировой войны] было закончить развёрнутые работы до такого состояния, которое обеспечивало бы возможность сохранения исполненного на длительное время» [23, л. 7]. Эти работы и обеспечили возможность относительно беспрепятственной достройки зданий больничного городка уже в советское время.

«Из всех этих зданий в 1924 г. Цусстрах<sup>8</sup> взял для достройки санаторий для туберкулёзных и один жилой дом

<sup>7</sup> Так в тексте. Вероятно, имелись в виду «проекты фасадов».

<sup>8</sup> Центральное управление социального страхования Наркомтруда СССР.

для медперсонала» [24, с. 204]. «Все работы были произведены дорожно-страховой кассой Московско-Казанской ж.д. хозяйственным способом под наблюдением инженера А.И. Ржепишевского» и общей технической консультации инженера Е.А. Татарнинова [24, с. 205]. Таким образом, корпус санатория был достроен с сохранением первоначальной функции в 1924–1927 годы под руководством весьма известного специалиста, безусловно, понимавшего достоинства проекта 1913 года. Примечательным представляется тот факт, что в статьях, приуроченных к открытию нового санатория Цусстраха в феврале 1927 года, упоминалось имя А.И. Таманяна [24; 25].

Судьба остальных корпусов больничного городка оказалась связана с тяжбой, развернувшейся в апреле 1927 года между Моссоветом и Наркоматом путей сообщения (НКПС) [23]. Месяцем ранее Московская губернская комиссия по разграничению национализированных и муниципализированных строений признала все строения, составляющие «Юбилейный посёлок», национализированными, то есть находящимися в ведении НКПС, что вызвало недовольство Моссовета, посчитавшего, что строения посёлка находятся вне полосы отчуждения и, следовательно, должны быть муниципализированы, а соответственно, отойти в его ведение. При этом Моссовет настаивал, что все строения строились на средства Н.К. фон Мекка, как частного лица, на что НКПС, который вёл строительство на территории посёлка на протяжении 1920-х годов и считавший его ведомственным, готов был предоставить бумаги, подтверждающие, что и земля, и строения были собственностью Московско-Казанской железной дороги, а никак не лично Н.К. фон Мекка. Через год после того, как в июне 1927 года решением СНК РСФСР протест Моссовета был отклонён [23, л. 1], все строения больничного городка были «переданы в ведение Цусстраха на срок 12 лет» [26, л. 291]. После достройки и перестройки корпуса больницы должны были стать частью уже действовавшего «Прозоровского санатория Цусстраха № 1».

В акте передачи корпусов от НКПС Цусстраху были зафиксировано, что все корпуса возведены под крышу, но многие стоят недостроенные, без междуэтажных перекрытий [26, л. 289–290]. Однако приспособление корпусов для нужд санатория происходило весьма непоследовательно, без подготовленного проекта, без смет и без должного контроля, о чём свидетельствуют материалы обследования «достройки» санатория комиссией Народного комиссариата Рабоче-Крестьянской инспекции (НК РКИ) РСФСР [26; 27]. Несмотря на отсутствие проекта<sup>9</sup>, материалы этого обследования и сохранившиеся в них копии и оригиналы документов позволяют примерно понять, как здания больничного городка обрели современный облик (рис. 15).

В рамках приспособления под санаторий были изменены назначения многих помещений и сооружений, но самые

<sup>9</sup> В документах Цусстраха удалось найти только сметы на достройку санатория, находящиеся в большом беспорядке.

глобальные преобразования затронули центральный корпус, к которому сзади был пристроен концертный зал, и бывшие хирургический и терапевтический корпуса, к которым с севера были пристроены каменные «лиге-халлэ» (Liege-Halle) в два этажа – специальные веранды, где больные туберкулёзом могли дышать свежим воздухом. На территории намечалось строительство и деревянных «лиге-халлэ», но упоминаний об их сооружении найти не удалось. Также не удалось найти и упоминаний о балконе на колоннаде над входом в главный корпус, который искажил облик здания, поэтому вопрос о времени его сооружения остается открытым. Однако в документах нашлось объяснение тому, почему при достройке, несмотря на все масштабные изменения, было сохранено задуманное А.И. Таманяном оформление корпусов. В объяснительной записке главный инженер Управления по достройке санатория А.Н. Остроумов, отвечая на обвинения в чрезмерно высокой стоимости работ, писал: «Проекты на больницу Казанской ж.д. были составлены архитектором Тамановым в классическом стиле, в каковом и был достроен корпус А – действовавший санаторий... Кроме того, при кладке всех зданий по проектам были сделаны колонны, полуколонны, карнизы и т. д., а поэтому естественно, что наружную и внутреннюю отделку пришлось обработать в соответствующих формах. Маячная штукатурка, лепные работы и живопись вызвали значительные расходы, отразившиеся на стоимости зданий» [26, л. 56]<sup>10</sup>. Вероятно, сохранение общего «классического» стиля предопределило и появление фонтана перед центральным входом, скульптурная группа для которого также упоминается А.Н. Остроумовым [26, л. 51] (рис. 16).

<sup>10</sup> О том, что в распоряжении строителей были синьки проекта, по которым было начато строительство в 1914 году, свидетельствует уже упоминавшийся акт передачи сооружений больничного городка в ведение Цусстраха [26, л. 290].

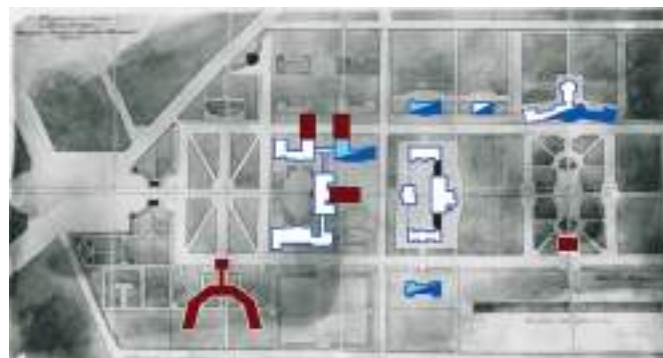


Рис. 15. Генеральный план больничного городка с указанием дополнений 1920-х годов: синий контур – корпуса, возведенные под крышу к 1918 году; частичная синяя заливка – корпуса, практически достроенные к 1918 году; частичная голубая заливка – корпуса, заселённые временными жильцами на момент начала достройки санатория в 1928 году; бордовая заливка – пристройки, осуществленные в 1929–1930 годы; бордовая заливка с белым контуром – намечавшиеся к постройке деревянные «лиге-халлэ» (авторская прорисовка по архивным материалам [26; 27])



Рис. 16. Современное состояние. Центральный корпус больничного городка и скульптурная группа фонтана (ныне – Муниципальный театр «Стрела»). Фото автора. 2014 год



Рис. 17. Современное состояние. Вид от центрального корпуса на хирургический павильон. Фото автора. 2015 год



Рис. 18. Современное состояние. Оригинальное окно чистой операционной хирургического павильона. Фото автора. 2015 год

О судьбе зданий больничного городка после открытия уже большого санатория Цусстраха 1 декабря 1930 года [26, л. 78] найти достоверной информации пока не удалось, хотя здания несут на себе следы перестроек, явно относящихся к более позднему периоду. К сожалению, сегодня этот некогда единый комплекс поделён между разными собственниками (рис. 17, 18). Бывший санаторный корпус находится на территории закрытого учреждения и постепенно разрушается. Корпуса, предназначенные для служащих больничного городка, сегодня используются как жилые дома, обитатели которых, находясь в крайне стеснённых условиях, не осознают их ценности. Едва ли не единственным исключением является бывший главный корпус больницы, где размещается Муниципальный театр «Стрела» города Жуковского и в котором сейчас ведутся ремонтные работы. Возможно, они изменят отношение к этому уникальному объекту, историю проектирования и строительства которого отчасти удалось проследить в настоящей статье.

#### Литература

1. Кириченко, Е.И. Реализация идеи городов-садов в России / Е.И. Кириченко // Градостроительство России середины XIX – начала XX века: [в 3-х книгах]. Книга 2: Города и новые типы поселений / РААСН, НИИТАГ; под общей редакцией Е. И. Кириченко. – М.: Прогресс-Традиция, 2003. – С. 519–542.
2. Нащокина, М.В. Дачные посёлки / М.В. Нащокина // Градостроительство России середины XIX – начала XX века: [в 3-х книгах]. Книга 2: Города и новые типы поселений / РААСН, НИИТАГ; под общей редакцией Е. И. Кириченко. – М.: Прогресс-Традиция, 2003. – С. 347–389.
3. Рапутов, Л.Б. К истории города-сада в Англии и России / Л.Б. Рапутов // Градостроительное искусство: новые материалы и исследования. Выпуск 1 / РААСН, НИИТАГ; отв. ред. И.А. Бондаренко. – М.: КомКнига, 2007. – 401–406.
4. Хазанова, В.Э. Советская архитектура первых лет Октября, 1917–1925 гг. / В.Э. Хазанова; отв. ред. О.А. Швидковский. – М.: Наука, 1970.
5. Белоусов, В.Н. В.Н. Семёнов / В.Н. Белоусов, О. В. Смирнова. – М.: Стройиздат, 1980.
6. Яралов, Ю.С. Таманян / Ю.С. Яралов. – М.: Государственное издательство архитектуры и градостроительства, 1950.
7. Ружже, В.Л. Прогрессивные творческие воззрения архитекторов петербургской школы конца XIX – начала XX вв. (Идеи «городов-садов»): дис. ... канд. арх. Т. 1 / В.Л. Ружже. – М., 1961.
8. Ружже, В.Л. Прогрессивные творческие воззрения архитекторов петербургской школы конца XIX – начала XX вв. (Идеи «городов-садов»): дис. ... канд. арх. Т. 2 / В. Л. Ружже. – М., 1961.
9. Виды и размеры вспоможения, оказываемого Обществом Московско-Казанской железной дороги своим служащим // Железнодорожное дело. – 1913. – № 1. – С. 3–4.
10. Мекк, фон. Н. К. [Вышеупомянутое письмо Председателя Правления Общества Московско-Казанской железной



дор. от 24 ноября 1912 года за № 7556/1] / Н. К. фон Мекк // Железнодорожное дело. – 1913. – № 1. – С. 4–5.

11. ГАРФ. Ф. 110. Оп. 4. Д. 3976. Л. 1-148. По вопросу об учреждении жандармского надзора в посёлке, устраиваемом обществом Московско-Казанской железной дороги на 36-й версте линии Москва – Рязань.

12. Посёлок для служащих дороги (На 36 версте от Москвы): проект / Правление Общества Московско-Казанской ж. д., Отдел улучшения быта служащих. – М., 1913.

13. Первый город-сад в России // Городское дело. – 1912. – № 22. – С. 1398–1403, вкл.

14. В Императорском СПб. Обществе Архитекторов // Зодчий. – 1913. – № 47. – С. 483–487.

15. Город-сад Московско-Казанской железной дороги: стенографический отчет по докладу Н. А. Сытенко и беседе в VIII-ом Отделе Технического Общества 7-го Ноября 1913 года, под председательством Ю.Н. Эрлиха // Железнодорожное дело. – 1913. – № 47–48. – С. 361–321, вкл.

16. РГИА. Ф. 240. Оп. 1. Д. 1019. Л. 1–19. О постройке больницы и санатории для туберкулезных на платформе Прозоровской Общества Московско-Казанской ж. д., 1913.

17. РГИА. Ф. 350. Оп. 27. Д. 337. Л. 1–6. Типовой проект больницы с санаторным отделением. План расположения больничных зданий, амбулатории и приемного покоя, 1913.

18. РГИА. Ф. 350. Оп. 27. Д. 338. Л. 1–22. Типовой проект санатория для больных туберкулезом с приложением расценочной ведомости, 1913.

19. ЦГАНТД СПб. Ф. 282. Оп. 1-1. Д. 183. Л. 1–73. [Проект центральной больницы и санатории Общества Московско-Казанской железной дороги при платформе Прозоровская].

20. Иванова, Т.И. Владимир Александрович Глазырин. Жизнь как служение науке / Т.И. Иванова. – СПб.: ПГУПС, 2010.

21. Мекк, Г.Н. фон. Как я их помню / Галина фон Мекк; пер. с англ. Б. Никитина. – М., 1999.

22. Хроника // Архитектурно-художественный еженедельник. – 1914. – № 11. – С. 138.

23. ГАРФ. Ф. А259. Оп. 116. Д. 855. Л. 1–18. [Протест Моссовета на постановление Московской Губкомиссии по распределению нац. и муницип. строений от 4-III-27 г. о признании национализирован. строений «Юбилейного Посёлка», находящихся в поселке Прозоровское Быковской волости].

24. Татаринцов, Е.А. Новый подмосковный санаторий / Е.А. Татаринцов // Строительная промышленность. – 1927. – № 3. – С. 204–205.

25. Новый туберкулезный санаторий Цусстраха // Строительство Москвы. – 1927. – № 5. – С. 22–23.

26. ГАРФ. Ф. А406. Оп. 13. Д. 851. Л. 1–335. Дело по обследованию достройки Прозоровского санатория № 1 Центрального управления социального страхования (Московская область).

27. ГАРФ. Ф. А406. Оп. 1. Д. 1088. Л. 12–34. [Постановления (проекты), выписки из протоколов заседаний Коллегии НК РКИ РСФСР, доклады, докладные и объяснительные записки

внеплановой инспекции НК РКИ РСФСР о результатах обследования Прозоровского санатория. Январь – сентябрь 1930 г.].

28. РГИА. Ф. 350. Оп. 66. Д. 18. Л. 1–9. Московско-Казанская железная дорога. Больничные и санаторные здания дороги. Генеральный план расположения; больница с санаторным отделением, отдельные павильоны; планы, фасады, разрезы, 1913.

#### Literatura

1. Kirichenko E.I. Realizatsiya idei gorodov-sadov v Rossii / E.I. Kirichenko // Gradostroitel'stvo Rossii serediny XIX – nachala XX veka: [v 3-h knigah]. Kniga 2: Goroda i novye tipy poselenij / RAASN, NIITAG; pod obshej redaktsiej E. I. Kirichenko. – М.: Progress-Traditsiya, 2003. – S. 519–542.

2. Nashhokina M.V. Dachnye poselki / M.V. Nashhokina // Gradostroitel'stvo Rossii serediny XIX – nachala XX veka: [v 3-h knigah]. Kniga 2: Goroda i novye tipy poselenij / RAASN, NIITAG; pod obshej redaktsiej E. I. Kirichenko. – М.: Progress-Traditsiya, 2003. – S. 347–389.

3. Raputov L.B. K istorii goroda-sada v Anglii i Rossii / L.B. Raputov // Gradostroitel'noe iskusstvo: novye materialy i issledovaniya. Vypusk 1 / RAASN, NIITAG; otv. red. I.A. Bondarenko. – М.: KomKniga, 2007. – 401–406.

4. Hazanova V.E. Sovetskaya arhitektura pervyhlet Oktyabrya, 1917–1925 gg. / V.E. Hazanova; otv. red. O.A. Shvidkovskij. – М.: Nauka, 1970.

5. Belousov, V.N. V.N. Semenov / V.N. Belousov, O.V. Smirnova. – М.: Strojizdat, 1980.

6. Yaralov Yu.S. Tamanyan / Yu.S. Yaralov. – М.: Gosudarstvennoe izdatel'stvo arhitektury i gradostroitel'stva, 1950.

7. Ruzhzhhe, V.L. Progressivnye tvorcheskie vozzreniya arhitektorov peterburgskoj shkoly kontsa XIX – nachala XX vv. (Idei «gorodov-sadov»): dis. ... kand. arh. T. 1 / V.L. Ruzhzhhe. – М., 1961.

8. Ruzhzhhe, V.L. Progressivnye tvorcheskie vozzreniya arhitektorov peterburgskoj shkoly kontsa XIX – nachala XX vv. (Idei «gorodov-sadov»): dis. ... kand. arh. T. 2 / V.L. Ruzhzhhe. – М., 1961.

9. Vidy i razmery vspomozheniya, okazyvaemogo Obshhestvom Moskovsko-Kazanskoj zheleznoj dorogi svoim sluzhashhim // Zheleznodorozhnoe delo. – 1913. – № 1. – S. 3–4.

10. Mekk fon. N. K. [Vysheupomyanutoe pis'mo Predsedatelya Pravleniya Obshhestva Moskovsko-Kazanskoj zheleznoj dor. ot 24 noyabrya 1912 goda za № 7556/1] / N. K. fon Mekk // Zheleznodorozhnoe delo. – 1913. – № 1. – S. 4–5.

11. GARF. F. 110. Op. 4. D. 3976. L. 1-148. Po voprosu ob uchrezhdenii zhandarmskogo nadzora v poselke, ustraivaemom obshhestvom Moskovsko-Kazanskoj zheleznoj dorogi na 36-j verste linii Moskva – Ryzan'.

12. Poselok dlya sluzhashhih dorogi (Na 36 verste ot Moskvy): proekt / Pravenie Obshhestva Moskovsko-Kazanskoj zh. d., Otdel uluchsheniya byta sluzhashhih. – М., 1913.

13. Pervyj gorod-sad v Rossii // Gorodskoe delo. – 1912. – № 22. – S. 1398–1403, vkl.

14. V Imperatorskom SPb. Obshhestve Arhitektorov // *Zodchij*. – 1913. – № 47. – S. 483–487.
15. Gorod-sad Moskovsko-Kazanskoj zheleznoj dorogi: stenograficheskij otchet po dokladu N. A. Sytenko i besede v VIII-om Otdel' Tehnicheskogo Obshhestva 7-go Noyabrya 1913 goda, pod predsedatel'stvom Yu.N. Erliha // *Zheleznodorozhnoe delo*. – 1913. – № 47–48. – S. 361–321, vkl.
16. RGIA. F. 240. Op. 1. D. 1019. L. 1–19. O postrojke bol'nitsy i sanatorii dlya tuberkuleznyh na platforme Prozorovskoj Obshhestva Moskovsko-Kazanskoj zh.d., 1913.
17. RGIA. F. 350. Op. 27. D. 337. L. 1–6. Tipovoj proekt bol'nitsy s sanatornym otdeleniem. Plan raspolozheniya bol'nichnyh zdaniy, ambulatorii i priemnogo pokoya, 1913.
18. RGIA. F. 350. Op. 27. D. 338. L. 1–22. Tipovoj proekt sanatoriya dlya bol'nyh tuberkulezom s prilozheniem rastsenochnoj vedomosti, 1913.
19. TsGANTD SPb. F. 282. Op. 1-1. D. 183. L. 1–73. [Proekt tsentral'noj bol'nitsy i sanatorii Obshhestva Moskovsko-Kazanskoj zheleznoj dorogi pri platforme Prozorovskaya].
20. *Ivanova T.I.* Vladimir Aleksandrovich Glazyrin. Zhizn' kak sluzhenie nauke / T.I. Ivanova. – Spb.: PGUPS, 2010.
21. *Mekk G.N.* fon. Kak ya ih pomnyu / Galina fon Mekk; per. s angl. B. Nikitina. – M., 1999.
22. Hronika // *Arhitekturno-hudozhestvennyj ezhenedel'nik*. – 1914. – № 11. – S. 138.
23. GARF. F. A259. Op. 11b. D. 855. L. 1–18. [Protest Mossoveta na postanovlenie Moskovskoj Gubkomissii po raspredeleniyu nats. i munits. stroenij ot 4-III-27 g. o priznanii natsionalizirovan. stroenij «YUbilejnogo Poselka», nahodyashhihsya v poselke Prozorovskoe Bykovskoj volosti].
24. *Tatarinov E.A.* Novyj podmoskovnyj sanatorij / E.A. Tatarinov // *Stroitel'naya promyshlennost'*. – 1927. – № 3. – S. 204–205.
25. Novyj tuberkuleznyj sanatorij Tsusstraha // *Stroitel'stvo Moskvy*. – 1927. – № 5. – S. 22–23.
26. GARF. F. A406. Op. 13. D. 851. L. 1–335. Delo po obsledovaniyu dostrojki Prozorovskogo sanatoriya № 1 Tsentral'nogo upravleniya sotsial'nogo strahovaniya (Moskovskaya oblast').
27. GARF. F. A406. Op. 1. D. 1088. L. 12–34. [Postanovleniya (proekty), vypiski iz protokolov zasedanij Kollegii NK RKI RSFSR, doklady, dokladnye i ob'yasnitel'nye zapiski vneplanovoj inspektsii NK RKI RSFSR o rezul'tatah obsledovaniya Prozorovskogo sanatoriya. Yanvar' – sentyabr' 1930 g.].
28. RGIA. F. 350. Op. 66. D. 18. L. 1–9. Moskovsko-Kazanskaya zheleznaya doroga. Bol'nichnye i sanatornye zdaniya dorogi. General'nyj plan raspolozheniya; bol'nitsa s sanatornym otdeleniem, otdel'nye pavil'ony; plany, fasady, razrezy, 1913.

**Старостенко Юлия Дмитриевна** (Москва). Кандидат архитектуры. Старший научный сотрудник филиала ФГБУ «ЦНИИП Минстроя России» Научно-исследовательского института теории и истории архитектуры и градостроительства (111024, Москва, ул. Душинская, 9, НИИТИАГ). Сфера научных интересов: советская архитектура и советское градостроительство 1910–1930-х годов, история реконструкция Москвы 1920–1930-х годов. Автор более 60 публикаций. Тел.: +7 (916) 641-53-23. E-mail: ystarostenko@yandex.ru.

**Starostenko Yulia Dmitrievna** (Moscow). Candidate of architecture. Senior researcher of the branch of FGBU "TsNIIP Minstroy of Russia" Research Institute of Theory and History of Architecture and Urban Development (111024, Moscow, Dushinskaya st., 9, NIITIAG). Sphere of scientific interests: Soviet architecture and Soviet town planning of the 1910s–1930s, the history of the reconstruction of Moscow in the 1920s–1930s. The author of more than 60 publications. Tel. : +7 (916) 641-53-23. E-mail: ystarostenko@yandex.ru.