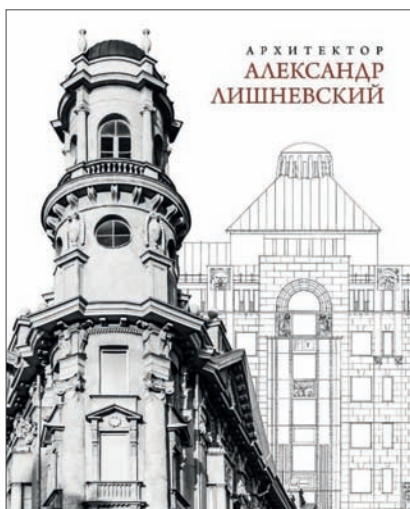


**Белинцева Ирина Викторовна** (Москва). Кандидат искусствоведения, доцент. Ведущий научный сотрудник Научно-исследовательского института теории и истории архитектуры и градостроительства (филиал ФГБУ «ЦНИИП Минстроя России»). Эл. почта: belinceva@bk.ru.

**Belintseva Irina V.** (Moscow). Candidate of Art History, Associate Professor. Leading researcher at the Research Institute of Theory and History of Architecture and Urban Planning, branch of the Central Institute for Research and Design of the Ministry of Construction and Housing and Communal Services of the Russian Federation. E-mail: belinceva@bk.ru.

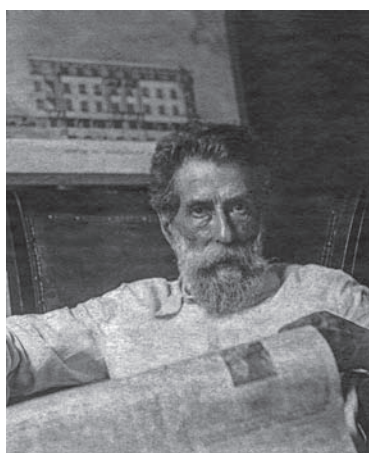
## Творчество длиною в жизнь: архитекторы Александр Лишнеvский (1868–1942) и Дмитрий Крыжановский (1871–1942)



Кириченко Е., Турковская Е., Чепель А. [Текст] Архитектор Александр Лишнеvский / Ред. С.А. Веснин, И.П. Дубровская. – СПб : Профили, 2020. – 260 с. ISBN 978-5-6045089-7-8.



Чепель А.И. Архитектор Дмитрий Крыжановский / Ред. С.А. Веснин, И.П. Дубровская. СПб : Профили, 2021. – 296 с. ISBN 978-5-6046549-9-6



*Александр Львович Лишнеvский. Фото 1930-х гг. Из семейного архива потомков архитектора*

Последние несколько лет большую популярность приобрели монографии, посвящённые творческим биографиям архитекторов разных эпох и стилей, как объединённые в серии («Архитектурное наследие России», «Великие архитекторы» и др.), так и опубликованные отдельными изданиями.

В 2020–2021 годы под эгидой Благотворительного фонда поддержки культуры и искусства «ДИКТУМ ФАКТУМ» (DICTUM FACTUM) вышли в свет две обширные монографии, посвящённые творческой деятельности отечественных архитекторов – Александра Лишнеvского (1868–1942) и Дмитрия Крыжановского (1871–1942), которые положили начало новой серии исследований о зодчих, чей созидательный труд ещё не получил должного освещения в научной литературе. Концепция этого проекта, как и финансирование, принадлежит руководителям Фонда Евгению и Юлии Герасимовым. Миссия фонда – оказывать содействие инициативам в области культуры и искусства, способствовать организации выставок, изданию книг, альбомов, каталогов, представлять общественности имена архитекторов, художников, других людей творческих профессий прошлого и настоящего.

Вышедшие небольшим тиражом в петербургском издательстве «Профили» книги поражают как основательностью научного содержания, так и качеством издания. Большой формат, мелованная бумага, многочисленные цветные современные фотографии, архивные чертежи и исторические изображения красочно иллюстрируют насыщенную архитектур-

ную жизнь двух мастеров, работавших в конце XIX – первой половине XX века<sup>1</sup>. Даже простой подсчёт говорит о масштабах работы фотографов, а также редактора и дизайнера С.А. Веснина. Например, в книгу о Д. Крыжановском включено более двухсот чертежей, около шестидесяти исторических снимков и 230 современных фотографий.

Монографии о А. Лишневском и Д. Крыжановском построены по хронологическому принципу и имеют сходную структуру основного текста, который начинается с периода многолетнего обучения мастерству, закончившегося в Академии художеств Петербурга, продолжается анализом этапов становления и трансформации стилевых приёмов в творчестве зодчих в предреволюционное время и в советский период. Представляется несколько условным деление на главы, связанные с предреволюционным временем, – «период модерна»; «период ретроспективизма», так как чёткая хронологическая последовательность внутри глав нередко нарушается логикой повествования, заставляющей автора отклоняться от строгого соблюдения хронологии или определения архитектурного стиля.

Главное место в книгах занимают как описания конкретных сооружений, начиная от рождения замысла и чертежей поэтажных планов и фасадных решений, так и сравнительный анализ былого исторического и существующего поныне облика здания, утрат и изменений в архитектуре и скульптурном убранстве. Каждое описание превращается в своеобразный увлекательный очерк, в котором, в зависимости от имеющихся на сегодняшний день сведений, уделено внимание личности заказчика, взаимоотношениям с архитектором и/или городскими властями. Тексты насыщены архитектурными аллюзиями и литературными ассоциациями, а также сведениями, нередко ускользающими от внимания исследователей, например, о процедуре принятия проектов к исполнению или надзору за их должным исполнением.

Оба научных труда завершаются краткой биографической хроникой и имеют обширный вспомогательный аппарат – библиографический перечень использованной литературы, именной указатель. Важное место занимает каталог всех сохранившихся и исчезнувших сооружений зодчих, вплоть до незначительных служебных построек, а также конкурсных и иных проектов. Вызывает уважение глубокая проработка архивных коллекций: в издании использованы проектные материалы, хранящиеся в ведущих исторических, художественных и научно-технических собраниях Петербурга и Москвы, а также в архивах других городов, связанных с творчеством мастеров – в ГАКО города Кропивницкого (Украина), в ГАПО города Пскова.

Книга «Архитектор Александр Лишневский» – коллективная монография, где основная часть написана Александром

<sup>1</sup> В монографиях представлены эффектные современные фотографии и кадры, снятые с квадрокоптера, которые выполнили фотографы Иван Смелов, Виктор Савик, Сергей Веснин, Александр Майоров, а также автор текстов Александр Чепель.



Дом Р.И. Берштейна. Вид со стороны ул. Профессора Попова. Фото 2021 г. И. Смелов



Дом для городских учреждений. Вид с угла Вознесенского пр. и Садовой ул. Фото 2012. В. Савик



Жилой дом на Невском проспекте, 141. Фото 2020. И. Смелов

Чепелем – краеведом, кандидатом исторических наук, членом Совета ВООПИиК. Его тексты дополнили Елена Кириченко, соавтор А. Чепеля по написанию главы о ранней деятельности мастера в провинциальном городе Елисаветграде (совр. – город Кропивницкий, Украина), Е. Турковская, А. Чепель (биографическая хроника) и праправнучка архитектора Елена Турковская – автор содержательной статьи, рассказывающей о его многочисленных потомках.

Глава «Елисаветградский период в творческой биографии А.Л. Лишневекого (1895–1901)» раскрывает не только частные аспекты, но и общие сложности работы зодчих на окраинах огромной империи. В бывшем военном поселении, где недавний выпускник Академии художеств получил должность городского архитектора, «возникла острая потребность в расширении функционального диапазона гражданского строительства. Город остро нуждался в новых фабриках и заводах, банках, отелях, ресторанах, лечебницах, для которых требовались новые общественные здания и инфраструктура»<sup>2</sup>. В Елисаветграде крещёный еврей А. Лишневекий руководил перестройкой местной синагоги и возвёл несколько образовательных учреждений в популярном тогда «кирпичном неорусском стиле», отстаивая собственное видение художественного образа Общественной женской гимназии. Потребность в городских особняках означала, что частные предприниматели стали новыми архитектурными заказчиками, для которых мастер также возвёл ряд зданий. По словам авторов, «А.Л. Лишневекий сумел задать тон новому пониманию архитектурного образа провинциального города»<sup>3</sup>. Он проектировал также для других городов Российской империи (Москва, Варшава, Симбирск и др.).

Переехав в Петербург, А. Лишневекий активно участвовал в различных конкурсах: документально подтверждено его участие в 24-х конкурсах 1902–1910 годов, причём семь проектов завоевали первое место, девять – второе место, две работы получили одобрение. Его проект Дома для городских учреждений, созданный в 1903 году, получил второе место, а архитектор – право на возведение впечатляющего масштабного муниципального сооружения на углу Садовой улицы и Вознесенского проспекта в Петербурге (1904–1906).



Дмитрий Андреевич Крыжановский. Фото 1930-х. ЦГА СПб

Одной из примет творческого почерка мастера стали многочисленные скульптурные украшения общественного здания и доходных домов – фигуры «неведомых» зверей, маскароны, картуши, щиты и прочие детали, отсылающие к старинным сказаниям и легендам. Неоклассические здания дополняли грифоны, вазоны, путти и прочие атрибуты этого стиля. К сожалению, автор глав о сооружениях А. Лишневекого 1901–1916 годов А. Чепель не указал исполнителей скульптурного убранства: осталось неясным, было ли оно выполнено по рисункам архитектора или других мастеров. В советское время фасады зданий, построенных по проектам мастера, заполнили рельефные изображения спортсменов, работниц, лётчиков, танкистов, моряков, комбайнёров и прочих знаковых фигур.

Двадцать доходных домов, возведённых А. Лишневеким в духе северного модерна, неоклассики, в неорусском стиле и даже с приметами неоготики, до сих пор украшают улицы Санкт-Петербурга. Зодчий продолжал много строить в советское время, отличившись в строительстве школ Ленинграда, а при создании жилых домов освоив стилистику нового художественного направления – ар деко (жилой дом на Невском проспекте, 141; 1934–1938).

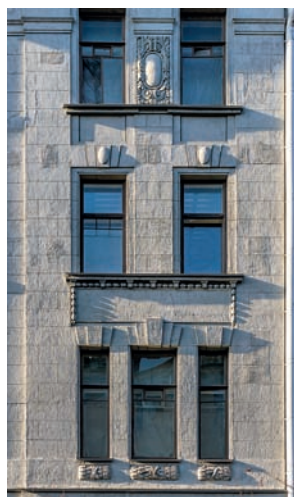
Подробный анализ проектов и построенных объектов, обстоятельств, связанных с их строительством, представленный в издании, даёт яркую характеристику неординарной

личности архитектора А. Лишневекого.

В 2021 году была опубликована книга о жизни и творчестве другого архитектора – Дмитрия Андреевича Крыжановского (1871–1942), выпускника Императорской академии художеств, ставшая второй книгой упомянутой серии. Написанная

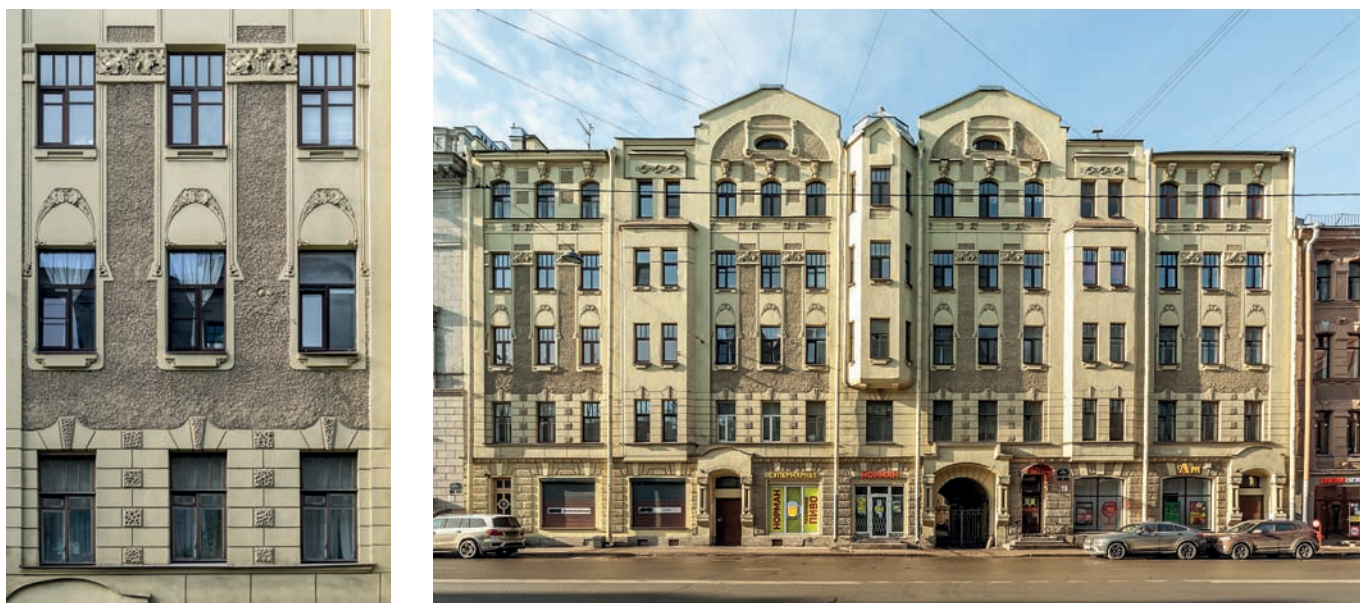


Дом Ш.Ш. Яполутера. Фото 2021 г. В.И. Савик



<sup>2</sup> Архитектор Александр Лишневекий. Указ. соч., с. 43.

<sup>3</sup> Там же, с. 42.



*Дом П.А. Казакова. Фото 2021 г. В.И. Савик*

полностью одним автором – А. Чепелем, монография отличается глубиной подачи историко-художественного материала, качеством и многообразием иллюстраций. Структура текста аналогична первой книге серии: становление мастера (1871–1896); период модерна (1897–1910); период ретроспективизма (1910–1917); советский период (1918–1942).

В книге впервые с максимальной полнотой освещается жизненный и творческий путь Д. Крыжановского, приводится аннотированный каталог его проектов и построек, выявленных на данный момент. В каталог вошло более девяноста построек, осуществлённых зодчим в Петербурге–Ленинграде и других городах России и зарубежья, приложена информация о более чем полусотне различных построек меньшего масштаба, о тридцати неосуществлённых (в том числе конкурсных) проектах, выполненных самостоятельно и в соавторстве. Некоторые проектные материалы атрибутированы А. Чепелем и впервые включены в список работ Д. Крыжановского.

Основная часть текста представляет собой ряд очерков, посвящённых наиболее значимым проектам и постройкам Д. Крыжановского. Не всегда можно согласиться со стилистическими определениями работ мастера. Например, проект дома С.В. Жданова (1895) явно демонстрирует не просто деревянную, а фахверковую постройку, популярную в ранний период петербургского модерна. В облике доходного дома М.Т. Стрелина в Петербурге (1902) я не увидела примет готической архитектуры.

Автор рассказывает также о работах Д. Крыжановского в дереве, тем самым показывая широкий диапазон зодчего, не гнушавшегося братья за постройки разной значимости. Внимание к деревянным зданиям ценно и потому, что они не дожили до наших дней, и теперь представление о них можно получить только по чертежам и историческим фотографиям. Однако очерк о деревянных жилых домах и дачных постройках в Санкт-Петербурге и пригородах несколько неорганично вклинивается в описания петербургских капитальных зданий.

Меня со временем художественные предпочтения, архитектор не утратил собственный «петербургский стиль», умело насыщал фасады деталями исторических эпох, создавая выверенные архитектурные композиции. Достоинством книги является внимание не только к стилистике внешнего облика проектов и построек Д. Крыжановского, но и к планировочным решениям. А. Чепель анализирует принципы построения планов того или иного здания, демонстрирует умение зодчего ответить планировками на потребности арендаторов жилья и запросы домовладельцев-заказчиков, состоятельных и не очень.

Не забыта в книге и общественная деятельность архитектора Д.А. Крыжановского, который состоял членом многих профессиональных сообществ, избирался гласным (депутатом) Санкт-Петербургской городской думы, заседал в различных городских комиссиях, а в 1917 году даже занимал должность начальника народной городской милиции. После 1917 года Крыжановский несколько лет работал в Вологде, а затем проектировал и строил жилые дома в Ленинграде.

Капитальные труды «Архитектор Александр Лишневецкий» и «Архитектор Дмитрий Крыжановский», будут, несомненно, интересны как специалистам – архитекторам, историкам, искусствоведам, так и широкой читательской аудитории. Обе книги написаны живым, образным и литературным языком и в то же время насыщены профессиональными описаниями и терминами. Это и занимательное чтение, и справочный материал, и художественный альбом, листая который можно совершить виртуальную прогулку по улицам прошлого и нынешнего Петербурга, а также других городов России и зарубежья.