

Academia. Архитектура и строительство, № 4, стр. 14–25.
Academia. Architecture and Construction, no. 4, pp. 14–25.

Взгляд
Научная статья
УДК 72
DOI: 10.22337/2077-9038-2023-4-14-25

Современная архитектура в России: опыт тридцатилетия

Есаулов Георгий Васильевич (Москва). Доктор архитектуры, профессор, академик РААСН. Московский архитектурный институт (государственная академия) (Россия, 107031, Москва, ул. Рождественка, 11/4, кор. 1, стр. 4. МАРХИ). Российская академия архитектуры и строительных наук (127025, Россия, Москва, ул. Новый Арбат, д. 19. РААСН). Эл. почта: gesaulov@yandex.ru

Есаулова Людмила Георгиевна (Москва). Кандидат социологических наук

Аннотация. Тридцатилетний период новейшей истории российской архитектуры постепенно обретает черты этапности. Радикальные перемены в России в 90-е годы XX века с появлением частной собственности и переходом к индивидуальному проектированию отмечены возникновением целого веера направлений в архитектурном творчестве. Преобладающим было обращение к историческим стилям на принципах постмодернизма. В 2000-е годы создаётся новая ситуация, обусловленная рядом новых факторов и задач. Ведущими становятся направления, появившиеся ситуативно в начале 1990-х годов и опирающиеся на принципы новаторских направлений: хай-тека, минимализма, неомодернизма, попыток актуализации авангардных течений. В 2010-е годы именно они воплощают социально-экономический заказ и наполняются инженерно-технологическими новациями, обусловленными обращением к стратегии устойчивого развития. Условность деления на этапы объясняется многообразием и архитектурных поисков, и параллельно идущих социально-экономических процессов, и инженерно-технического прогресса.

Ключевые слова: современная архитектура России, новейшие этапы, направления, тенденции, устойчивое развитие

Для цитирования. Есаулов Г.В., Есаулова Л.Г. Современная архитектура в России: опыт тридцатилетия // Academia. Архитектура и строительство. – 2023. – № 4. – С. 14–25. – DOI: 10.22337/2077-9038-2023-4-14-25.

Contemporary Architecture in Russia: Thirty Years of Experience

Esaulov Georgy V. (Moscow). Doctor of Sciences in Architecture, Professor, Academician of RAACS. Moscow Architectural Institute (State Academy) (11/4 Rozhdestvenka St., block 1, building 4, Moscow, Russia, 107031. MARCHI). Russian Academy of Architecture and Construction Sciences (19 Novy Arbat St., Moscow, Russia, 127025. RAACS). E-mail: gesaulov@yandex.ru

Esaulova Lyudmila G. (Moscow). Candidate of Sociological Sciences.

Abstract. The thirty-year period of the recent history of Russian architecture is gradually acquiring the features of stages. Radical changes in Russia in the 90s of the 20th century with the advent of private property and the transition to individual design were marked by the emergence of a whole range of trends in architectural creativity. The predominant approach was an appeal to historical styles on the principles of postmodernism. In the 2000s, a new situation is being created, due to a number of new factors and tasks. The leading trends are those that appeared situationally in the early 1990s and are based on the principles of innovative styles: high-tech, minimalism, neo-modernism, attempts to actualize avant-garde movements. In the 2010s, they embody the socio-economic order and are filled with engineering and technological innovations due to the appeal to the strategy of sustainable development. The convention of dividing into stages is explained by the diversity of architectural searches, parallel socio-economic processes, and engineering and technical progress.

Keywords: modern architecture of Russia, the latest stages, styles, trends, sustainable development.

For citation. Esaulov G.V., Esaulova L.G. Contemporary Architecture in Russia: Thirty Years of Experience // *Academia. Architecture and Construction*, 2023, no. 4, pp. 14–25, doi: 10.22337/2077-9038-2023-4-14-25.

Изменения в российской архитектуре, начиная с 1990-х годов, происходят вследствие кардинальных перемен в стране в условиях взаимодействия процессов глобализации и регионализации, возросшего влияния массовой культуры и информационных технологий.

Архитектура России 1990–2000-х годов

Основными факторами, определившими формирование архитектуры в этот период, стали радикальные социально-политические и финансово-экономические реформы, произошедшие в стране. Эти факторы определили как содержание, так и ход процесса рождения и развития новой архитектуры [1, с. 108–109; 2].

Появление частной собственности, частного заказчика и бурное развитие рыночных отношений, уход от типового проектирования и резкое сокращение полносборного домостроения предопределили возможность индивидуализации архитектурных проектов жилых домов и возникновение частных проектных бюро и мастерских.

Был осуществлён процесс приватизации жилья. Сформировалось новое отношение к жилищу как к частному явлению. Это обусловило возможность персонализации и материализации взглядов на собственный дом, квартиру, их интерьер.

Состояние жилищного фонда диктовало необходимость развития строительной отрасли, направление усилий на обеспечение различных слоёв населения жильём, ликвидацию аварийного и ветхого фонда. Участие частного заказчика в процессах проектирования и строительства объектов недвижимости изменило требования к архитектору. Стал возможен учёт личных, отличающихся от общепринятых, представлений граждан и их потребностей при проектировании объектов самой разнообразной типологической направленности.

Обозначились сервисная составляющая и, нередко, сервисность самой профессии архитектора. «Мы вынуждены признать, что архитектор – “сервисная” профессия, поэтому

строить планы и рисовать без заказчика нельзя... Фактически мы обслуживаем бизнес, который называется “развитие недвижимости”», – заявил в 2006 году в интервью один из лидеров московских архитекторов С. Киселев [3, с. 50].

Имущественная дифференциация начала подкрепляться архитектурой. Выстраивался ориентир строительного рынка на разноуровневые в ценовом диапазоне варианты жилища и продажу квадратных метров строительного варианта квартир с выводами инженерных систем на всей свободной (даже от межкомнатных перегородок) продаваемой площади.

Обновление и реконструкция застройки захватили прежде всего центральные районы городов. Исторически привлекательные, обустроенные и обеспеченные инфраструктурой и системами культурно-бытового обслуживания, они стали предметом интереса заказчиков. Поиски архитекторов в условиях отмены типового проектирования и жёсткой регламентации сосредоточились на реализации постмодернистских подходов.

В поисках образов архитектуры первенствует обращение к истории

Одни из лидеров российского проектирования этого времени – нижегородские архитекторы, как отмечал А. Иконников, «консолидируясь, положили начало не только региональной традиции, но и школе. Становление её возглавил А. Харитонов» [4, с. 634–637]. Зодчие создавали объекты будто бы встраиваясь в образ города, его архитектурный контекст, застройку конца XIX – начала XX века. При этом они умело адаптировали исторические формы и добивались баланса гармонии с окружением и определённой новизны. Таков банк «Гарантия» (рис. 1). Первая его очередь (1995. Арх. А. Харитонов, Е. Пестов, И. Гольцев, С. Попов) – римейк нижегородского модерна. Вторая очередь (1999. Арх. А. Харитонов, Е. Пестов, Н. Пестова) – постмодернистская абстрактная композиция на тему современности конца XX века. Здания первой и второй очереди кардинально различны. Налицо трансформация взглядов проектировщиков или, быть может, это один из первых примеров поиска идентичности архитектуры – и месту, и времени.

Ряд московских объектов иллюстрирует процесс раскрепощения творчества зодчих. Эксцентричный облик торгового центра «Наutilus» (2000. Арх. А. Воронцов, В. Свистунов, И. Кузнецов,) стилистически ориентирован на модерн начала XX века.

Культурно-деловой центр «Красные холмы» (2002–2005. Арх. Ю. Гнедовский, В. Красильников, Д. Солопов, М. Гаврилова, С. Гнедовский) – грандиозный многофункциональный комплекс зданий в центре российской столицы, демонстри-

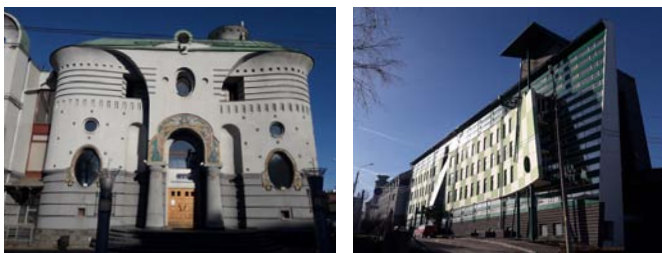


Рис. 1. Банк «Гарантия». Нижний Новгород. Архитекторы А. Харитонов, Е. Пестов. Фото Н.В. Касьянова: а) 1-я очередь. 1995 год; б) 2-я очередь. 1999 год

рует находки постмодернистской трактовки его облика. При этом явно ощущается стремление авторов к достижению контекстуальности общего композиционного замысла.

Жилой дом «Патриарх» (2000. Арх. С. Ткаченко, О. Дубровский и др.) (рис. 2), увенчанный макетом авангардной спирали Татлина, обращён к 20-м – 30-м годам XX века – времени расцвета русского авангарда. Дом «Яйцо» (арх. С. Ткаченко и др.) как бы интерпретирует образы изделий всемирно известной династии российских ювелиров Фаберже. Таковы отдельные московские примеры, в разной мере принадлежащие к полюсу постмодернизма.

Поиски зодчих Санкт-Петербурга более сдержанны, а постройки монументальны, в традициях северной столицы. Здесь иное отношение к городу, его историческому наследию. Как определил А. Бетски, работы «Студии 44» (рук. Н. Явейн) отмечены умением сочетать модернистские и классицистические тенденции [5]. Подобным подходом отличаются и работы мастерской М. Мамошина (рис. 3), а также Ю. Земцова и М. Кондяйна.

Процесс интерпретации архитектурных форм прошлого затронул многие регионы и города страны. Сегодня уже можно увидеть, что обращение к прошлому в запале его свободных интерпретаций и трансформаций постмодернизма не стало новым направлением в российской архитектуре и не было продолжено. Наоборот, этот вал аллюзий и воспоминаний, интерпретаций и трансформаций (от иронии до «извращения») форм колонн и капителей, портиков и карнизов, верениц балясин и оконных наличников, зеркального цветного стекла) постепенно уступил место сдержанности и упрощению, геометрической простоте и аскетизму.

Архитектура 2000-х годов

Многих авторов увлекли поиски путей встраивания в мировой архитектурный мейнстрим. Хай-тек, минимализм, неомодернистские экзерсисы, начиная с 1990-х, отличают

высокую, прежде всего, столичную моду. Афористично эту позицию позднее, в 2006 году, выразил С. Киселёв: «Если мы носим современную одежду, ездим на современных автомобилях, наконец, мыслим по-современному, то и самовыражаться должны на современном языке» [3].

В числе архитекторов, успешно работающих в современной стилистике, прежде всего, представители Москвы. Те, чьи работы конца 1990-х – 2000-х хотелось бы особенно отметить: архитекторы Ю. Платонов, А. Кузьмин – «Дом-окно в III тысячелетие» (1990–2004); А. Скокан, Ю. Паласмаа (АБ «Остоженка») – Московский международный банк (1990–1995); архитекторы Д. Солопов, Л. Алтабаева, Л. Иванова, В. Колосницын, Д. Пшеничников, Г. Кроссдорф – здание «Уникомбанка» в Москве (1994–1996) (рис. 4); архитекторы С. Ткаченко, О. Дубровский – здание МОСЭНКА на Таганской улице в Москве (1994–1996); архитекторы И. Покровский, Ю. Свердловский, С. Елагина и другие – Деловой центр «Мострансгаз» (1993–1996); архитектор В. Кубасов – жилой дом в Кунцево (2000); архитекторы В. Юдинцев (рук.), С. Казначеева, Б. Шабунин – жилой дом на улице Хачатуряна в Москве (2001); архитекторы С. Киселёв, В. Бармин, А. Хомякова, Е. Палей, Е. Дедюля, И. Шварцман – жилой комплекс «Авангард» в Москве (2005); архитекторы А. Боков, Д. Буш, С. Чулков, В. Валуйских, Л. Романова, О. Гац, З. Бурчуладзе, А. Золотова, А. Тимохов – Ледовый дворец спорта на территории Центрального аэродрома им. М.В. Фрунзе, Москва (2006) и другие объекты.

Попытки вернуться в лоно авангарда в эти годы, скорее, пока внешние, в виде названий для жилых домов и комплексов или отдельных стилистических подражаний, нередко – цитат произведений зарубежных архитекторов. Это вполне

¹ Все иллюстрации в статье, кроме особо оговорённых, взяты из открытого доступа сети Интернет.



Рис. 2. Жилой дом «Патриарх». Фрагмент. Москва. Архитекторы С. Ткаченко, О. Дубровский. 2000 год. Фото Н.В. Касьянова



Рис. 3¹. Бизнес-центр «Alia Tempora». Санкт-Петербург. Архитектор М. Мамошин. 2004–2006 годы



Рис. 4. Здание «Уникомбанка». Москва. Архитекторы Д. Солопов, Л. Алтабасова, Л. Иванова, Д. Пшеничников, Г. Косдорф (Австрия). 1996 год

можно объяснить знакомством с более чем полувековой зарубежной практикой изучения авангарда и проектирования в русле новаторских направлений.

Поиск новой российской архитектуры разворачивается в условиях расширения использования компьютерных технологий. Процессы развития страны, её социально-экономической жизни, международных связей диктуют архитектуре наряду с прежними и новые приоритеты:

- использование новых материалов и технологий;
- проектирование новых типов зданий;
- рейтинговые системы оценки качества построек;
- разрешение проблем энергоэффективности и экологичности зданий в русле концепции устойчивого развития;
- охрана исторического наследия: архитектурного и градостроительного.

Новые строительные и отделочные материалы и использование стекло-металлических конструкций дали возможность расширить палитру архитектурно-художественных средств.

Строительство зданий, вошедших в сегмент сервиса, торговли и культурно-зрелищной сферы, способствовало композиционному многообразию архитектурных решений. Появились торгово-зрелищные комплексы, мультиплексы, универсальные торгово-выставочные и бизнес-центры.

Волнообразно разворачивалось и строительство банков, налоговых учреждений и разнообразных офисов, частных школ и вузов. Новаторское направление демонстрирует офисное здание «Аэрофлота» (2006–2009. Арх. В. Плоткин) (рис. 5).

Необходимость создания больших многоуровневых интерьерных пространств способствовала появлению своего рода «контейнерных типов объектов» (торгово-развлекательные центры). Это привело к разделению композиционно-художественной связи решений фасадов и внутренней пространственной структуры здания. Тенденция на отделение

оболочки и интерьерного пространства привела впоследствии к матричным построениям фасадов, успешно проектируемых с помощью компьютерных технологий и, в основном, от данным стационарной рекламе, а впоследствии – экранной информации.

Архитектура жилых комплексов обретает новые тематически ориентированные формы, как, например, жилой комплекс «Синяя птица» в Москве (1996–1998. Арх. Н. Лютомский, Ю. Григорьев, Г. Терентьева). Разрабатывались новые типы жилых домов (социальное и арендное жильё, апартаменты, дома различных классов комфорта, дом – жилой комплекс). Велись поиски архитектурных средств создания жилой среды для людей различных возрастных групп и медицинских показаний (в том числе и ограниченных физических возможностей) – интернаты для взрослых, хосписы и другие объекты.

Осуществлялась реабилитация закрытых и выведенных из городов промышленных предприятий. Эта работа шла по двум направлениям. Первым стало создание в бывших промышленных предприятиях выставочных, музейных, студийных пространств и лофтов. Вторым – внесение новых производственных функций научно-инженерной сферы (в основном, IT) в здания – памятники промышленной архитектуры.

Архитектура 2010-х годов

Принимаемые в стране решения по внедрению концепции устойчивого развития требовали перехода к оценке качества построек на основе рейтинговых систем. С 2013 года в Российской Федерации, наряду с ранее разработанными стандартами по «зелёному» строительству, введён в действие ГОСТ «Оценка соответствия. Экологические требования к объектам

² ГОСТ Р 54964-2012 «Оценка соответствия. Экологические требования к объектам недвижимости» (<http://vsegost.com/Catalog/53/53289.shtml>).



Рис. 5. Офисное здание «Аэрофлота». Москва (б. деревня Мелькисарово). 2006–2009 годы. Архитектор В. Плоткин



Рис. 6. Проект Российского парламентского центра Москва. Архитектурное бюро «Герасимов и партнёры». 2009 год

недвижимости»². Формируются подходы к проектированию архитектурных объектов с учётом устойчивого развития [7; 8 и др.]. Постепенно развивался процесс включения рейтинговых систем и оценок в практику проектирования и строительства, прежде всего, государственных мега-проектов спортивных сооружений, своего рода образцов, и значительных объектов различного назначения, инициированных бизнесом.

Сформировался рынок архитектурно-строительных услуг с административно поддерживаемой сертификацией материалов и технологий, изделий и оборудования, внедрением новых проектных и строительных технологий (ВИМ, ТИМ).

В условиях возрастающего объёма проектирования и строительства обострилась проблема сохранения исторического наследия. Особого внимания потребовало сохранение исторических перспектив и панорам городов, набережных и ландшафтно-парковых зон.

В этот период архитектурная стилистика зданий эволюционирует от постмодернизма к хай-теку, минимализму и неомодернизму, отдельным проявлениям «брутальности» и монументализма. Таковы объекты в Москве, Санкт-Петербурге, Нижнем Новгороде, Екатеринбурге, Иркутске, Самаре, Сочи и других городах страны, построенные по проектам российских и зарубежных архитекторов.

Стилистика авангарда и технологические новации хай-тека словно объединяются в проектах конца XX – начала XXI века. Особое направление связано с классическим российским и ми-

ровым наследием. Это жилые дома в Москве и Санкт-Петербурге: «Помпейский дом», жилой дом «Венеция»³. Полнотой выражения официального стиля в неоклассических реминисценциях отличается проект Российского Парламентского центра (рис. 6).

Восстановление культовых построек и новое строительство религиозных объектов

Это становится важной эмоционально-смысловой композиционной доминантой городской застройки. Таково воссоздание Храма Христа Спасителя в Москве (1998) (рис. 7), строительство мечети Кул-Шариф в Казани (2005) (рис. 8), а также других культовых объектов в городах России, новых зданий православных храмов (рис. 9), мечетей, синагог и других религиозных сооружений. При проектировании культовых объектов в условиях временного и типологического разрыва традиции оказалось важным наметить саму методику постижения мастерства создания храмов. Ряд архитекторов обратился ко всему наследию российской архитектуры, другие проектировщики выбрали рубежом отсчёта достижения зодчества конца XIX – начала XX века.

В течение тысячелетней истории православного храмо-строения в России, несмотря на различные стилевые периоды, именно культовые здания с их узнаваемыми объёмом, силуэтом и венчающей ролью в городской застройке стали носителями

³ «Помпейский дом». Москва. Архитектор М. Белов. 2004–2006 годы; жилой дом «Венеция». АМ «Евгений Герасимов и партнёры». 2013 год.

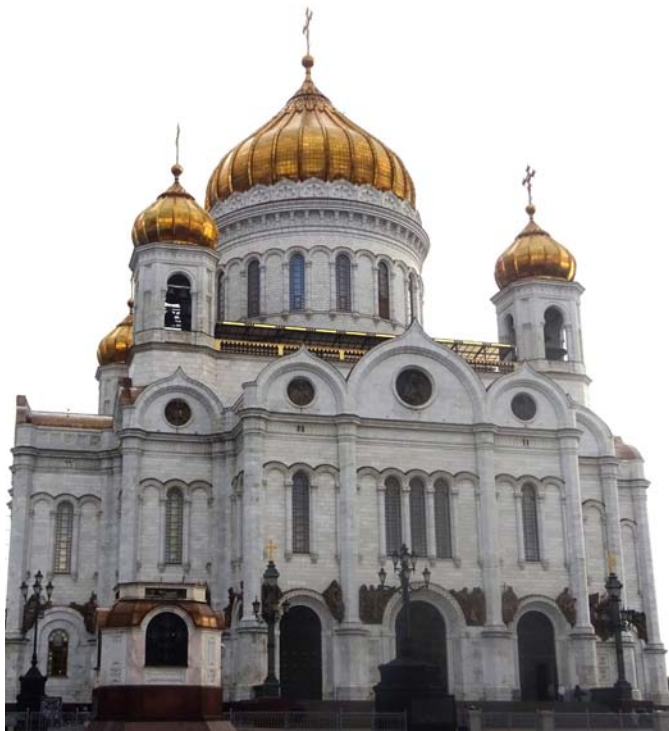


Рис. 7. Храм Христа Спасителя. Москва. Архитектор К. Тон. 1839 год. Воссоздание – М. Посохин, скульптор З. Церетели, А. Денисов. 1998 год. Фото Н.В. Касьянова



Рис. 8. Мечеть Кул Шариф. Казань. Архитекторы А. Головин, С. Шакуров, А. Саттаров. 1996–2005 годы. Фото Н.В. Касьянова

устойчивых образов духовно-культурных традиций народа. Поэтому интерпретационное сохранение их традиционной формы стало наиболее устойчивой архитектурной тенденцией прошедших трёх десятилетий. Параллельно развивается процесс научно-теоретического осмысления истории храмового зодчества России [9]: так, в магистратуре Московского архитектурного института с 2015 года велась работа по подготовке в этой сфере проектировщиков, была создана кафедра «Храмовое зодчество», а первый выпуск профессионалов состоялся в 2018 году [10].

Реставрация и реконструкция исторических зданий

Сохранение историко-культурного наследия России и развитие реставрационной теории и практики стало важной составляющей проектно-творческой деятельности архитекторов. «Не менее сложным процессом, чем архитектурная реставрация, является реконструкция исторических городов, и здесь проблем бесконечно много» [10].

В особом внимании нуждается наследие русского авангарда 1920–1930-х годов, памятники XX века, включая произведения модернизма, да и сама научная разработка методики и критериев определения и присвоения статуса памятников.

Всё острее проявляется проблема адаптации зданий – памятников XX века, к требованиям экономической и

социальной жизни века XXI. В числе положительных примеров реставрация Дома Наркомфина в Москве – памятника авангарда мирового уровня, одного из высших достижений конструктивизма (постройка архитекторов М. Гинзбурга и И. Милиниса). В 2017–2020-м годах этот объект реставрирован и функционирует как элитный жилой дом.

Комплексным решением задач сохранения уникального архитектурного ансамбля стало воссоздание, реставрация павильонов Выставки достижений народного хозяйства СССР в Москве, в том числе и новое строительство современных павильонов на территории выставки. Построенные с 1935-го по 1954 годы здания павильонов республик СССР и тематические выставочные павильоны воплотили стилевые образы архитектуры советской неоклассики. 49 объектов ВДНХ признаны памятниками культурного наследия. Эти объекты представляют собой произведения синтеза искусств – архитектуры, скульптуры, декоративной пластики и монументально-декоративной живописи (рис. 10). Наполнение павильонов современными экспозициями дало возможность включить памятники в социально-экономическую жизнь мегаполиса. Объединение территории ВДНХ с окружающими парками сформировало крупный природно-архитектурный комплекс площадью более 700 га.

Историческая память: музеи и мемориалы

Сохранение, визуализация и трансляция исторической памяти обретают материальные формы в архитектурно-ландшафтных комплексах. Таков музей «Куликовская битва» (2016. Арх. С. Гнедовский) (рис. 11) в составе музея-заповедника «Куликово поле» в Тульской области. Архитектура и дизайн музея раскрывают страницы истории Руси XIV века в неразрывной связи с местом действий Куликовской битвы с демонстрацией в экспозиции подлинных археологических находок.

Подвигу Зои Космодемьянской в годы Великой Отечественной войны 1941–1945 годов посвящён построенный в 2021 году в деревне Петрищево музей «Зоя». Строгая лако-



Рис. 9. Церковь Рождества прсв. Богородицы. Село Надовражино Московской Области. Архитектор А. Анисимов. 2001 год



Рис. 10. Фонтан «Дружба народов». ВДНХ, Москва. Архитектор К. Топуридзе. 1954 год. Реставрация – 2019 год. Фото Г.И. Рогуновой



Рис. 11. Музей Куликовской битвы. Территория бывш. деревни Моховое Тульской области. Архитектурное бюро «Гнедовский и партнёры». 2016 год

ническая композиция в стилистике неомодернизма увековечивает историю подвига советской девушки (рис. 12). Неомодернистские формы, их монументальность, белоснежная чистота и пропорциональная ясность словно утверждают и подчёркивают мемориальный характер музея.

Музеи различных тематических направлений созданы в городах России: Музей железных дорог России (2017. Санкт-Петербург) (рис. 12), Музей Воды в здании водонапорной башни (АМ «Intercolumnium». 2003. Санкт-Петербург).

Примерами преобразования исторических памятников в общественно значимые комплексы и пространства стали «Новая Голландия» в Санкт-Петербурге и ГЭС-2 в Москве. «Новая Голландия» была перестроена архитекторами из Нидерландов в 2016 году. Комплекс представляет собой сочетание зданий – памятников архитектуры XVIII века, предназначенных для судостроения и хранения корабельных лесов. Эти постройки раннего классицизма реставрированы и приспособлены для новых функций. Рукотворный остров «Новой Голландии», созданный в 1719 году, сегодня представляет собой единство зданий, преобразованного и озеленённого ландшафта и окружающего водного пространства.

Трамвайное депо начала XX века в Москве преобразовано в универсальное пространство ГЭС-2 (2022), предназначенное для различных культурно-образовательных функций. Р. Пиано – автор реконструкции ГЭС-2 и центра Помпиду в Париже. В московском проекте, сохранив облик исторического здания, он раскрыл его конструкции в интерьере, в отличие от парижского, в котором все инженерные коммуникации находятся снаружи.

Жилище

В течение всего конца XX – начала XXI века основной объём проектирования и строительства в стране приходится на жилые здания. Меняется композиционная роль жилых домов в городе: от фоновой в застройке (в основном в 1970–1990-е годы) к зданиям – акцентам площадей и улиц и высотным модуляциям городского силуэта доминантами жилых домов в 1990–2010-е

годы. Постепенно от создания единичных зданий на свободных территориях и «вторичной застройки» осуществляется переход к комплексной жилой застройке. Возникает тип многофункционального комплекса, своего рода дома-города. Представляется, что его прообразом можно считать жилой комплекс «Парк-плейс», построенный в Москве на Ленинском проспекте (1990–1992. Арх. Я. Белопольский, Л. Вавакин, Н. Лютомский, Ю. Эрдемир) [11]. Трёхкорпусный замкнутый комплекс переменной этажности с внутренним двором и выраженной пластикой белых фасадов стал примером нового функционального типа и нового направления в архитектуре – неомодернизма.

Продолжается строительство новых районов в городах, например: «Куркино» в Москве или ЖК «Смольный парк» в Санкт-Петербурге (рис. 14) с объектами обслуживания. Разрабатываются большие проекты жилых районов в регионах. Таков проект модернизации и развития Астраханской агломерации (2021): от уровня системы расселения до уровня отдельных объектов-домов. Подобный подход от общего к частному демонстрирует и мастер-план Калининграда («Студия 44») (рис. 15). Проект нацелен на решение задач воссоздания пространственной среды исторического района города. Для этого авторы используют приёмы исторических аллюзий и ассоциаций.

В определённой мере застройка набережной Архангельска может трактоваться как некая аллюзия исторических Ново-Холмогор (рис. 16).

Социально-экономические факторы диктуют всё большую зависимость архитектурных решений от потребностей рынка и появление новых типов жилых домов как премиум класса, так и строений с самыми минимальными возможностями для проживания. Отсюда и жилые дома, простейшие по форме, подобные коробкам объёмы, лишённые какой-либо художественной выразительности, сгруппированные в огромные конгломераты.

«Умный город»

Развитие информационно-коммуникационных технологий определило тенденцию формирования системы цифрового



Рис. 12. Музей Зои Космодемьянской. Деревня Петрищево Рузского района Московской области. Архитектурное бюро «Group A2M». 2021 год



Рис. 13. Музей железных дорог России. Санкт-Петербург. Архитектурное бюро «Студия 44». 2017 год



Рис. 14. Жилой комплекс «Смольный парк». Санкт-Петербург. Архитектурное бюро «Земцов, Кондияин и партнёры». 2011 год



Рис. 15. Конкурсный проект концепции развития территорий исторического центра города Калининграда. Территория бывшего порта. Архитектурное бюро «Студия 44». Архитектор Н. Явейн. Институт территориального развития Санкт-Петербурга



Рис. 16. Застройка пешеходной набережной Северной Двины. ЖК «Омега». Архангельск. Архитекторы М. Мамошин и др. 2018 год

сопровождения жизни горожан и становления типа комплексного городского сервиса «Умный город» [6]. В России это прежде всего Москва и Иннополис в Татарстане. Наряду с системами «Умный дом» такие системы оказывают влияние на поиски оптимальных проектных решений различного объёмно-планировочного уровня.

Пандемия коронавируса проявила новое значение городских сервисов в период ограничений и изоляции горожан, обозначив новые возможности логистики с использованием ИКТ и роботизации процессов медицинского обслуживания и различных сервисов. Дальнейшее развитие систем цифрового сопровождения жизнедеятельности покажет возможные связи территориально-градостроительных параметров застройки и влияния цифровых сервисов, а также инициирует возникновение новых типов зданий и сооружений и, наоборот, утрату функций сервиса существующими.

Поиски ассоциативности форм в контексте окружения, исторических прообразов, геометрии и тематической окраски концептуального замысла нацелены на осмысление архитектурных образов в парадигме идентичности месту и времени. В этом поиске представлены здания самого различного назначения, масштаба и стилистики: жилые комплексы, торговые и развлекательные объекты, объекты культуры, выставочные павильоны и административные объекты (рис. 17), а также культовые здания. Бизнес-центр «Академик» – один из примеров решения творческой задачи в условиях контекста юго-запада Москвы. Модернизм 1960-х годов – это чистота и монументальность форм, белый цвет фасадов, стекло и металл. Как преобладающий стиль уже сложившейся застройки он определил общие черты нового объекта, а сама композиция здания доведена до высокого регистра звучания вертикальным ритмом фасада с читаемым портретом академика Вернадского (рис. 18).

Прообразом ажурной диагональной решётки стеклянной башни БЦ «Земельный» в Москве как определяющего элемента оригинального облика зданий послужили гиперболоидные конструкции выдающегося российского инженера В. Шухова⁴.

Отличительной чертой архитектуры жилища стало использование выразительных ритмических построений. Следуя из ячеечной квартирной структуры жилья, использование ритмических рядов в решениях фасадов получило многообразное воплощение. При этом модули ячеек фасада вертикально вытянуты. Оконные проёмы увеличиваются благодаря накладной решётке на два и более этажей, что стало отличительной чертой новейшей архитектуры, в частности московской. Выступающие эркеры создают свою ритмику, которая дополняется набором материалов и их цветовым контрастом. Аппелируя к ясным геометрическим формам, архитекторы ищут новые средства и приёмы выразительности. Сама поверхность, её структура становятся своего рода декором в условиях отказа от других композиционных

⁴ UNKPROJEKT.COM.

элементов и художественных украшений. Кирпичная кладка трактуется как фактурная ткань из пряжи [14], например, в постройках бюро «Сергей Скуратов Архитектс».

Использование криволинейных форм и ритма, придающих динамизм композициям, активно применяется в архитектуре зданий для занятий спортом, например, в Москве во Дворце водных видов спорта и Центре художественной гимнастики (рис. 20), в Казани во Дворце водных видов спорта.

В 2020-е годы российские архитекторы в поисках идентичности применяют гиперболизированные исторические формы или очертания зданий, нетрадиционные материалы [12; 13; 15], при этом многократно повторяя упомянутые ритмические построения и используя «платоновы тела» и жёсткую структурную организацию фасадов зданий, изредка дополняемую изобразительными элементами.

Новые строительные технологии

Наряду с инженерными системами новые строительные технологии способствуют появлению экологической архитектуры, которая создаётся на основе учёта и использования особенностей климата, природных явлений, движения солнца, воздуха и водных масс, а также за счёт энергосбережения путём сохранения архитектурного наследия, создания энергоэффективной архитектуры и применения новых материалов. Все чаще архитекторы используют при решении пространств дворовых территорий, на фасадах и крышах, а также в интерьерах зданий элементы живой природы, растения и деревья.

Все большее значение приобретает модульное строительство. В практике жилищного строительства оно имеет ряд направлений – это мало- и многоэтажное жилище (в том числе крупномодульное) и быстровозводимые здания различного

функционального назначения. Как правило, такие объекты применяются в экстренных ситуациях: стихийные бедствия, миграции, эпидемии (рис. 21).

Крупномодульные элементы служат основой различных функционально-композиционных решений мало- и многоэтажных зданий. Это даёт возможность создавать различные по назначению, форме и планировке объекты: жильё, школы и детские дошкольные учреждения, гостиницы и апартаменты. Проектное бюро «Параметрика» (Parametrica) разрабатывает концепцию модуля с габаритами 15500×7500 мм и высотой 3050 мм. При использовании технологии крупномодульного строительства возникают проблемы логистики и территориальных ресурсов строительной площадки.

Разрешение логистических проблем и организация транспортных потоков получили развитие в Москве в технологиях строительства новых железнодорожных линий, колец и диаметров, подземных и надземных станций и транспортно-пересадочных узлов. Архитекторы создали в стилистике хай-тека сугубо функциональные новые объекты транспортных систем, обеспечивающие комфортное перемещение пассажиропотоков и обладающие индивидуальными архитектурно-художественными чертами. Такой подход к сочетанию архитектуры и монументально-декоративного искусства в интерьерах подземных станций, их вестибюлей и посадочных залов продолжает художественные традиции московского метро, но уже в современной стилистике (рис. 22).

Создание высотных объектов в городах России, ставшее одним из векторов рождения новой идентичности, узнаваемости и уникальности тех или иных районов или города в целом [12], требует синтеза инженерных, архитектурных,



Рис. 17. Комплекс зданий «Москва-Сити». Фото Н.В. Касьянова



Рис. 18. Бизнес-центр «Академик». Москва. 2015–2019 годы



Объекты архитектурного бюро «UNK-project»: Рис. 19. Бизнес-центр «Земельный». Москва. 2016–2020 годы

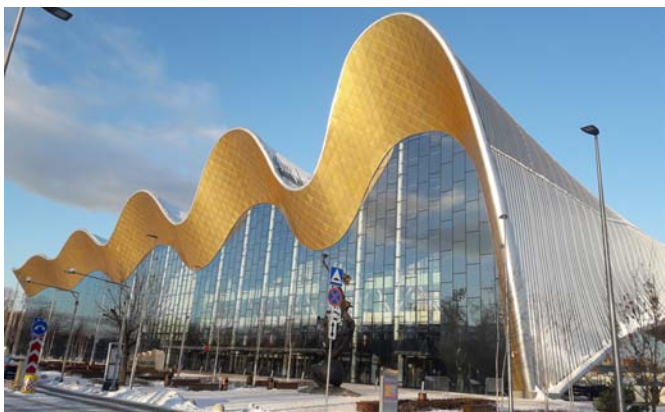


Рис. 20. Дворец гимнастики И. Винер-Усмановой. Архитекторы С. Кузнецов и др. 2019 год. Фото Н.В. Касьянова



Рис. 21. Многофункциональный медицинский центр «Коммунарка». Территория Новой Москвы. Архитектурное бюро «Плоткин и партнёры». 2020 год

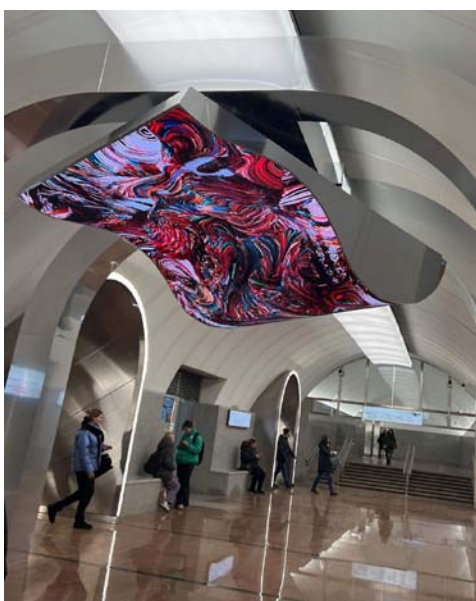


Рис. 22. Станция «Рижская». Большая кольцевая линия Московского метрополитена. 2023 год. Фото Л.Г. Есауловой



Рис. 23. Парк «Зарядье». Москва. Проект консорциума во главе с нью-йоркским архитектурным бюро «Diller Scofidio + Renfro». 2017 год. Фото Н.В. Касьянова

строительных технологий, уникальных конструкторских решений. Наиболее яркие примеры реализованы в Москве [«Москва-Сити» (рис. 17)] и ряд жилых зданий), Санкт-Петербурге («Лакhta центр». АБ «РМЖМ», АО «Горпроект». 2012–2021); Екатеринбурге (офис Русской медной компании. Foster+Partners. 2012–2020).

Комплексное преобразование городских общественных территорий и создание гуманной среды как тренд развития архитектуры 2010-х – 2020-х годов

Примеры таких преобразований – это многочисленные благоустроенные площади, набережные, скверы, насыщенные малыми формами, произведениями искусства, объектами сервиса и питания. Своего рода моделью построения городского общественного пространства отдыха и развлечений стал парк «Зарядье» в центре столицы России (рис. 23). Построенное здесь здание филармонии (руководители авторского коллектива – арх. С. Кузнецов, В. Плоткин) вполне можно отнести к современной архитектуре и по образу, и по технологическому решению. Искусственный озеленённый холм (зона рекреации) раскрывается остеклённым фасадом филармонии. Стекланная «кора» над крышей улучшает микроклимат, 150 солнечных батарей дают энергию для здания. Пространства парка, построенные на сочетании памятников истории и культуры, ландшафтных композиций, новых культурно-зрелищных сооружений и объектов питания, образуют новое комплексное наполнение территории.

Заключение

Сложившиеся условия развития российской архитектуры 1990-х – 2010-х годов дают возможность предложить условное деление этого периода на три основных этапа: 1990-е,

2000-е, 2010-е. Определяющими и влияющими на такое деление факторами стали:

- различие финансово-экономических ситуаций в архитектурно-строительной деятельности;
- социально-экономические аспекты жизнедеятельности населения страны;
- инженерно-экологические и технологические новации в строительстве;
- стратегические принципы устойчивого развития;
- преобладающая стилистика архитектуры.

В 1990-е – 2000-е годы в России формируется система регулирования в проектировании, строительстве и управлении архитектурно-строительной деятельностью, а государственный заказ и частный бизнес определяют черты новой инвестиционной политики в развитии недвижимости.

С 2010-х годов расширяется использование инструментов включения социума в принятие решений в сфере архитектуры и градостроительства: общественные слушания, социологические опросы, краудсорсинговые платформы и проекты, участие в обсуждении будущего общественного пространства двора, улицы, площади, района, города.

В качестве характерной черты всех этих этапов следует отметить быстрое обновление типологии зданий, и как основной фактор – перераспределение их функционального наполнения, приводящее к утрате одних типов и возникновению других.

Прошедшие годы стали временем становления частных архитектурных мастерских и превращения ряда их в крупные проектные организации, успешно работающие на рынке. При этом определилась их тематическая (от узко-типологической до комплексной) и финансово-экономическая специализация. Ряд мастерских работает только с частным бизнесом, при этом оказывая влияние на его представления и предпочтения, в определённой мере и формируя их. Сложилась деловые и партнёрские отношения и со строительными фирмами. Это привело к тому, что архитекторы, обретая доверие заказчика в качестве надёжного партнёра для воплощения замыслов, имеют возможность реализовывать проекты, которые в большей степени соответствуют их представлениям, пониманию современности в архитектуре. Ряд крупных компаний-застройщиков создали проектные отделы в структуре самой компании. При такой форме организации работы первичными являются интересы бизнеса, а ведущей методикой является прямая постановка задач архитектору на получение прибыли.

Широкое практическое использование различных программных комплексов, внедрение BIM- и ТИМ-технологий стало важным этапом осмысления роли информационных технологий в проектировании. Появились оригинальные подходы к решению проектных задач и формированию архитектурного образа. Относительно лёгкая повторяемость таких компьютерных находок приводит к их тиражированию и утрате оригинальности.

В 2010-е годы моделирование архитектурных форм с помощью нейросетей даёт возможность визуализировать

исключительное, порой фантастическое многообразие свето-цветовых и объёмно-пространственных геометрических фигур и их сочетаний в пространстве.

В качестве развивающейся тенденции необходимо отметить расширяющееся влияние на архитектурно-градостроительную проектную, научную и образовательную деятельность стратегии устойчивого развития как единства социально-культурного, энерго-экологического, экономического аспектов.

Характерной чертой проектной и образовательной деятельности в сфере архитектуры и градостроительства становится расширяющееся поле научных исследований и всё большее привлечение научного сопровождения к различным стадиям проектного процесса.

Как тенденцию в российской архитектуре 2010-х годов следует отметить «кристаллизацию» ряда направлений. С одной стороны, новации современности проявляются в стилистике авангардной архитектуры XX века, реминисценциях модернизма, обращённости к минималистским и хайтековским образам, отчасти – попытках встроиться в «нелинейные» поиски. С другой – комплексное прочтение инструментария новаторства и реминисценций неоклассики, интерпретация отечественных архитектурных образов, доведение найденных форм до максимального звучания.

Вероятно, поиски идентичности как веяние времени и потребность уйти от глобальных шаблонов к собственным открытиям будут идти в русле названного комплексного сочетания принципов и приёмов в многообразии региональных природно-климатических, историко-культурных условий и инженерно-технических достижений.

Список источников

1. Есаулов, Г.В. Новейшее время в архитектуре России: конец XX – начало XXI века / Г.В. Есаулов. – Текст : непосредственный // Архитектура изменяющейся России: состояние и перспективы – Москва : КомКнига, 2011. – 464 с. – С. 107–170.
2. Есаулов, Г.В. Современные проблемы и тенденции в архитектуре / Г.В. Есаулов. – Текст : непосредственный // Жилищное строительство. – 2013. – № 11. – С. 1–7.
3. Броновицкая, А.Ю. Сергей Киселев : Альбом / А.Ю. Броновицкая, М. Фадеева. – Екатеринбург : Татлин, 2014. – 260 с.
4. Иконников, А.В. Архитектура XX века. Утопии и реальность : В двух томах : Том 2 / А.В. Иконников. – Москва : Прогресс-Традиция, 2002. – 672 с. – Текст : непосредственный.
5. Бетски А. Студия 44: создатели монументов : Введение / А. Бетски // О. Явейн, Г. Станишев, А. Бетски. «Студия 44: концепции, проекты, постройки. – London : Thames & Hudson Ltd., 2017. – Текст : непосредственный.
6. Есаулов, Г.В. «Умный город» как модель урбанизации XXI века / Г.В. Есаулов, Л.Г. Есаулова. – Текст : непосредственный // Градостроительство. – 2013. – №4. – С. 27–31.
7. Есаулов, Г.В. Энергоэффективность и устойчивость как векторы развития / Г.В. Есаулов. – Текст : непосредственный // АВОК. – 2015. – № 5. – С. 4–10.

8. Есаулов, Г.В. Православный храм: архитектура и инженерия / Г.В. Есаулов. – Текст : непосредственный // АВОК. – 2017. – № 2. – С. 4–10.

9. Есаулов, Г.В. О работе кафедры «Храмовое зодчество» МАРХИ и первом выпуске магистрантов-архитекторов / Г.В. Есаулов. – Текст : непосредственный // К образу храма XXI века : Первый выпуск магистратуры кафедры «Храмовое зодчество» Московского архитектурного института. – Москва : МАРХИ, 2018. – 111 с. – С. 5–8.

9. Швидковский, Д.О. Русская церковная архитектура накануне революции / Д.О. Швидковский. – Москва : Архитектура-С, 2018. – 408 с. – Текст : непосредственный.

10. Швидковский, Д.О. Архитектурно-градостроительное наследие России: сегодня и завтра / Д.О. Швидковский. – Текст : непосредственный // Academia. Архитектура и строительство. 2023. – № 1. – С. 5–8.

11. Есаулов, Г.В. Яков Белопольский / Г.В. Есаулов. – Москва : Улей, 2009. – 271 с. – Текст : непосредственный.

12. Есаулов, Г.В. Об идентичности в архитектуре и градостроительстве / Г.В. Есаулов. – Текст : непосредственный // Academia. Архитектура и строительство. – 2018. – № 4. – С. 12–17.

13. Есаулов, Г.В. О некоторых тенденциях в современной архитектуре / Г.В. Есаулов. – Текст : непосредственный // Современная архитектура мира. – 2021. – № 2. – С. 11–30.

14. Есаулов, Г.В. Образы ткани и орнамента в новейшей архитектуре / Г.В. Есаулов. – Текст : непосредственный // Известия высших учебных заведения. Технологии текстильной промышленности. – 2016. – № 5 (365). С. 165–175.

15. Есаулов, Г.В. Современная архитектура в России / Г.В. Есаулов, Л.Г. Есаулова. – Текст : непосредственный // Материалы научной конференции «Меняющаяся форма материальной среды». Пекин. 18–19 сентября 2023 г.

References

1. Esaulov G.V. Noveishee vremya v arkhitekture Rossii: konets XX – nachalo XXI veka [New Era in the Architecture of Russia: the End of the 20th – the Beginning of the 21st Century]. In: *Arkhitektura Izmenyayushchey Rossii: Sostoyanie i Perspektivy [Architecture of Changing Russia: State of Affairs and Prospects]*. Moscow, KomKniga Publ., 2011, 464 p., pp. 107–170. (In Russ.)

2. Esaulov G.V. Sovremennye problemy i tendentsii v arkhitekture [Contemporary Problems and Tendencies in Architecture]. In: *Zhilishchnoe stroitel'stvo [Housing Construction]*, 2013, no. 11, pp. 1–7. (In Russ.)

3. Bronovitskaya, A.Yu., Fadeeva M. Sergei Kiselev, : Al'bum. Ekaterinburg, Tatlin Publ., 2014, 260 p. (In Russ.)

4. Ikonnikov A.V. Arkhitektura XX veka. Utopii i real'nost' [Architecture of the 20th Century. Utopias and Reality], in two volumes, Vol. 2nd. Moscow, Progress-Traditsiya Publ., 2002, 672 p. (In Russ.)

5. Betski A. Studiya 44: sozdateli monumentov [Studio 44: Creators of Monuments], Introduction. In: O. Yavein, G. Stanishev, A. Betski: *Studiya 44: kontseptsii, proekty, postroiiki*

[*Studio 44: Concepts, Projects, Buildings*]. London, Thames & Hudson Ltd., 2017. (In Russ.)

6. Esaulov G.V., Esaulova L.G. «Umnyi gorod» kak model' urbanizatsii XXI veka [Smart City as an Urbanization Model of the 21 st Century]. In: *Gradostroitel'stvo [City and Town Planning]*, 2013, no. 4, pp. 27–31. (In Russ., abstr. in Engl.)

7. Esaulov G.V. Energoeffektivnost' i ustoichivost' kak vektory razvitiya [Energy Efficiency and Sustainable Architecture as the Development Vectors]. In: *AVOK [ABOK]*, 2015, no. 5, pp. 4–10. (In Russ., abstr. in Engl.)

8. Esaulov, G.V. Pravoslavnyi khram: arkhitektura i inzheneriya [Orthodox Temple: Architecture and Engineering]. In: *AVOK [ABOK]*, 2017, no. 2, pp. 4–10. (In Russ., abstr. in Engl.)

9. Esaulov G.V. O rabote kafedry «Khramovoe zodchestvo» MarkhI i pervom vypuske magistrantov-arkhitektorov [About the Work of the "Temple Architecture" Department of MARCHI and the First Graduation of Graduate Students-Architects]. In: *K obrazu khrama KhKhI veka : Pervyi vypusk magistratury kafedry «Khramovoe zodchestvo» Moskovskogo arkhitekturnogo instituta [To the Image of the Temple of the 21st Century: the First Graduation of the Master's Degree of the "Temple Architecture" Department of the Moscow Institute of Architecture]*. Moscow, MARKhI Publ., 2018, 111p., pp. 5–8. (In Russ.)

9. Shvidkovskii D.O. Russkaya tserkovnaya arkhitektura nakanunerevolutsii [Russian Church Architecture on the Eve of the Revolution]. Moscow, Arkhitektura-S Publ., 2018, 408 p. (In Russ.)

10. Shvidkovskii D.O. Arkhitekturno-gradostroitel'noe nasledie Rossii: segodnya i zavtra [Architectural and Urban Heritage of Russia: Today and Tomorrow]. In: *Academia. Arkhitektura i stroitel'stvo [Academia. Architecture and Construction]*, 2023, no. 1, pp. 5–8. (In Russ., abstr. in Engl.)

11. Esaulov G.V. Yakov Belopol'skii. Moscow, Ulei Publ., 2009, 271 p. (In Russ.)

12. Esaulov G.V. Ob identichnosti v arkhitekture i gradostroitel'stve [On Identity in Architecture and Urban Planning]. In: *Academia Arkhitektura i stroitel'stvo [Academia. Architecture and Construction]*, 2018, no. 4, pp. 12–17. (In Russ., abstr. in Engl.)

13. Esaulov G.V. O nekotorykh tendentsiyakh v sovremennoy arkhitekture [About Several Trends in Modern Architecture]. In: *Sovremennaya arkhitektura mira [Contemporary World's Architecture]*, 2021, no. 2, pp. 11–30. (In Russ., abstr. in Engl.)

14. Esaulov G.V. Obrazy tkani i ornamenta v noveishei arkhitekture [The Images of Fabric and Ornamentation in Modern Architecture]. In: *Izvestiya vysshikh uchebnykh zavedenii. Tekhnologii tekstil'noi promyshlennosti [Proceedings of Higher Education Institutions. Textile Industry Technology]*, 2016, no. 5 (365), pp. 165–175. (In Russ., abstr. in Engl.)

15. Esaulov, G.V. Sovremennaya arkhitektura v Rossii / G.V. Esaulov, L.G. Esaulova. – Текст : neposredstvennyi // Materialy nauchnoi konferentsii «Menyayushchayasya forma material'noi sredy» [Proceedings of the scientific conference “The Changing Form of the Material Environment”], Pekin. 18–19 sentyabrya 2023 g.