

Academia. Архитектура и строительство, № 4, стр. 26–36.
Academia. Architecture and Construction, no. 4, pp. 26–36.

Исследования и теория
Научная статья
УДК 72.03:719
DOI: 10.22337/2077-9038-2023-4-26-36

Архитектурно-планировочная среда исторических поселений Кянда и Солозеро на побережье Белого моря. Традиции и трансформации

Жигальцова Татьяна Валентиновна (Архангельск). Кандидат философских наук. Кафедра культурологии и религиоведения Северного (Арктического) федерального университета имени М.В. Ломоносова (163002, Архангельск, набережная Северной Двины, 17. САФУ). Эл. почта: zhitava@gmail.com

Бодэ Андрей Борисович (Москва). Кандидат архитектуры, советник РААСН. Научно-исследовательский институт теории и истории архитектуры и градостроительства (филиал ФГБУ «ЦНИИП Минстроя России») (111024, Москва, ул. Душинская, 9. НИИТИАГ); Национальный исследовательский Московский государственный строительный университет (129337, Москва, Ярославское шоссе, 26. НИУ МГСУ). Эл. почта: bode-niitag@yandex.ru

Аннотация. Статья посвящена исследованию архитектурно-планировочной среды северорусских исторических поселений на примере села Кянда и деревни Солозеро Онежского района Архангельской области. Онежский (Лямецкий) берег Белого моря, где расположены исследуемые поселения, относится к прибрежной арктической зоне, характеризуется высокой строительной активностью в период освоения и заселения Русского Севера. Он сохранил богатейшее историко-культурное наследие. Изучение исторических поселений прибрежной арктической зоны позволяет получить новые знания о традиционной архитектуре, организации пространства жизни, понять принципы органичности в планировке и застройке.

Работа основана на архивных исследованиях по истории поселений Кянда и Солозеро. Планировочное развитие и архитектуру исследуемых поселений иллюстрируют исторические графические материалы. Кроме архивных исследований, в работе использован метод полевой этнографической работы для сбора воспоминаний местных жителей об образе жизни, промысловой и хозяйственной деятельности, утраченных архитектурных объектах.

Совокупность материалов натуральных, архивных и этнографических исследований позволила раскрыть причины формирования структуры рассматриваемых поселений, получить новые знания об архитектуре деревянных храмов XVII–XIX веков, а также выявить направления трансформации сельской среды в XX века. Выполнены графические реконструкции храмового комплекса села Кянда и окружающего исторического ландшафта. Анализ пространственной структуры поселений послужил для выявления принципов их организации.

Ключевые слова: русское деревянное зодчество, культурный ландшафт, Кянда, Онежский берег Белого моря, архитектурно-пространственная среда, традиционные поселения

Финансирование. Исследование выполнено за счёт гранта Российского научного фонда № 23-28-10034 «Создание устойчивых сообществ с учётом последствий трансформации архитектурно-этнографической среды островной и прибрежной Арктики».

Для цитирования. Жигальцова Т.В., Бодэ А.Б. Архитектурно-планировочная среда исторических поселений Кянда и Солозеро на побережье Белого моря. Традиции и трансформации // Academia. Архитектура и строительство. – 2023. – № 4. – С. 26–36. – DOI: 10.22337/2077-9038-2023-4-26-36.

Architectural and Planning Environment of the Historical Settlements of Kyanda and Solozero on the Coast of the White Sea. Traditions and Transformations

Zhigaltsova Tatiana V. (Arkhangelsk). Candidate of Sciences in Philosophy. Northern (Arctic) Department of Cultural and Religious Studies of the Federal University named after M.V. Lomonosov, (17, Severnaya Dvina embankment, Arkhangelsk, 163002. NARFU). E-mail: zhitava@gmail.com

Bode Andrei B. (Moscow). Candidate of Sciences in Architecture, Advisor of RAACS. The Research Institute of Theory and History of Architecture and Urban Planning (branch of the TsNIIP Ministry of Russia) (9 Dushinskaya st., Moscow, 111024. NIITIAG); National Research Moscow State University of Civil Engineering (Russia, 129337, 26, Yaroslavskoye Shosse, Moscow, Russia. NRU MGUSU). E-mail: bode-niitag@yandex.ru

Annotation. The article is devoted to the study of architectural and planning environment of historical settlements in the Russian north on the example of the Kyanda village and the Solozero village in the Onega district, Arkhangelsk region. The Onega (Lyametsky) coast of the White Sea, where these settlements are located, belongs to the coastal Arctic zone, is characterized by high construction activity in the period of the Russian North exploration and settlement. It has retained a most abundant historical and cultural heritage. The study of historical settlements of the coastal Arctic zone allows obtaining new knowledge on traditional architecture and living space arrangements, as well as understanding the principles of harmony in space planning and construction.

The work is based on archive studies of Kyanda and Solozero history. Graphical materials are used to illustrate the development of space planning design and architecture. Together with archive studies, this work employs the field ethnographic work method to gather and document the recollections of the local residents about their lifestyle, trade and economic activities, and lost architectural objects.

The combined results of field surveys, archival and ethnographic studies enabled the authors to expose the reasons behind the formation of the structure of the settlements in question, obtain new knowledge on the wooden church architecture of the XVII–XIXth centuries, and identify the ways of rural environment transformation in the XXth century. Graphical reconstruction of the church complex in the Kyanda village and the surrounding historical landscape has been carried out. The analysis of the settlements' spatial structure helped to identify the principles of their organization.

Keywords: Russian wooden architecture, cultural landscape, Kyanda, Onega coast of the White Sea, architectural and spatial environment, traditional settlements.

Funding. The research was funded by the grant of the Russian Science Foundation No. 23-28-10034 Creation of sustainable communities in view of the consequences of transformation of architectural and ethnographic environment of the island and coastal Arctic.

For citation. Zhigaltsova T.V., Bode A.B. Architectural and Planning Environment of the Historical Settlements of Kyanda and Solozero on the Coast of the White Sea. Traditions and Transformations. In: *Academia. Architecture and Construction*, 2023, no. 4, pp. 26–36, doi: 10.22337/2077-9038-2023-4-26-36.

Место впадения реки Онеги в Белое море издревле было одной из ключевых точек в пространстве Русского Севера. Здесь завершался долгий и непростой речной путь и открывался морской простор, не только связывающий все беломорские берега, но и позволяющий ходить в другие страны. Наибольшее значение река Онега как путь, связующий центральные земли России и Беломорье, приобрела в XVI–XVII века, а затем позже, в эпоху промышленного развития, – во второй половине XIX века. Нижнее Поонежье и окрестности устья Онеги отличаются развитой системой расселения и наличием выдающихся по архитектуре и по масштабу храмовых комплексов [1].

Одним из крупных поморских поселений была Кянда. Оно известно с середины XVI века. Впервые погост Кянда упоминается в 1562 году в Сотной на Турчасовский стан Каргопольского уезда как часть «Поморе на Двинской стороне» в составе «волостки по речке Тамице» [2, с. 443]: «В той же волости на речке на Кянде погост. А на погосте церков Петр и Павел. На погосте ж на церковной земле двory непашенные...» [2, с. 445]. Как и большинство прибрежных сёл, Кянда стояла на некотором отдалении от моря в нескольких километрах от устья на берегах одноимённой реки. Такое местоположение защищало поселение от морских стихий, а порой и от неприятеля с моря, а также обеспечивало жите-

лей пресной водой. Центр села находился при впадении в реку Кянда реки Вои, на мысу до недавнего времени стоял храмовый комплекс, состоявший из Богоявленской (1668) и Вознесенской (1884) церквей с колокольной (рис. 1).

В 1834 году в селе Кянде проживало 304 мужчины¹, в 1895 году – 491 мужчина и 569 женщин в 138 дворах [3, с. 33]. По данным 1895 года Кяндский приход состоял из большого села Кянда, выселка Кяндозеро в восьми верстах и деревни Солозеро в 35 верстах [3, с. 33]. Однако последние два поселения вошли в состав Кяндского прихода не ранее 1863 года, поскольку до этого времени выселка Кяндозеро не существовало: «в Кяндском приходе 341 муж. и 376 жен. и *весь приход от церкви на одной версте* [Курсив. – Авторы]»².

Планировка села имеет сложную структуру, обусловленную совокупностью нескольких природно-географических факторов. Её композиционной основой была извивающаяся зигзагами река и приток. С севера село прикрывали холмы с крутыми склонами, что создавало благоприятный микроклимат, защищая от северных ветров. Застройка располагалась под склонами, заходя в распадок между холмами. Все улицы вели в центр, к храмовому комплексу как важному ориентиру для пространственной организации села. И, наконец, в застройке всех северорусских поселений отчётливо преобладает ориентация на юг, что выражалось в постановке домов и в плотности застройки по определённым сторонам улиц [4, с. 83] (рис. 2).

На эту множественность обстоятельств и условий в пространственной организации северных поселений указывал Ю.С. Ушаков, посвятив этой теме специальное исследование [5]. На примере планировки Кянды мы убеждаемся в максимальной эффективности использования пространства для жизни, когда занимается каждый удобный участок и вместе с тем формируется компактная ткань застройки.

Фасады домов были ориентированы на реки Кянда, Воя и Сарай ручей. По уличному принципу (совр. – ул. Школьная) поставлены дома, смотрящие на почтовый тракт, построенные, вероятно, в период с 1856-го по 1884 год, а третий ряд – после 1884 года. Копия с карты 1856 года с нанесением на неё в 1884 году планируемых новых домов под литерой «А» № 1–29 и усадебных участков, демонстрирует этапы расширения села в этот период (рис. 3) и расположение мостов. Серым цветом отмечены дома, построенные до середины XIX века, красными чернилами – дома, планируемые к постройке в 1856 году, а фиолетовыми – в 1884 году.

Ряд домов по современной улице Заречной планировалось передвинуть для создания ровных рядов с соблюдением требований пожарной безопасности в соответствии со Стро-

¹ Дело о том, чтобы дозволено было взять излишнюю землю у Дьячка Константина Васильева в общий раздел священно-церковнослужителям, 1834–1837 // ГААО (Государственный архив Архангельской области). Ф. 29. Оп. 4. Т. 2. Д. 1411. Л. 2.

² Дело о перечислении Солозерской деревни от Ненокосцкого прихода к Кяндскому, 1863 // ГААО. Ф. 29. Оп. 1. Т. 2. Д. 1985. Л. 2 об. (Справка).

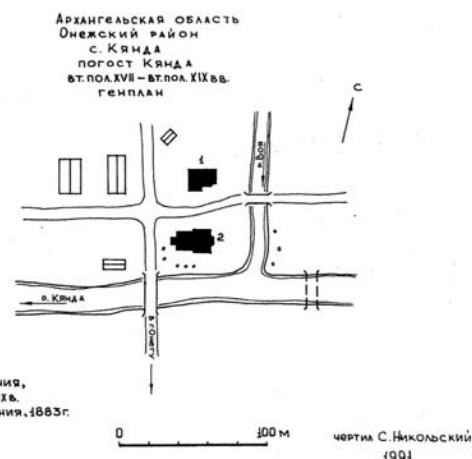


Рис. 1. Расположение храмового комплекса в селе Кянда. Генплан, 1991. Автор С. Никольский (источник: Погост Кянда, вторая половина XVIII – вторая половина XIX вв. / Паспорт памятника истории и культуры СССР, 1992 / Сост. П.Н. Шармин // ГАУ «НПЦ по охране памятников истории и культур». Научно-технический архив. Паспорт арх. № 501)



Рис. 2. Общий вид села Кянды. 1914 год (источник: Российский этнографический музей. 3227-12. Ф. нег. 8 x 11)



Рис. 3. Планировка села Кянды Онежского уезда Архангельской губернии. 1884 год (источник: фонды структурного подразделения «Кяндский клуб-библиотека» МБУК «Культурно-досуговый центр «Покровский»». 2023 год)

ительным уставом. Под номерами 37 и 38 отмечены дома священника и дьячка, планируемые к постройке на расстоянии двадцати саженей от церквей. Рядом с указанными домами причта находился сельский магазин, что довольно редкое явление для архитектурно-пространственной композиции северных сёл и деревень. В 1881 году при перестройке магазина при нём был сделан огород³. Возник спор между местным священником и жителями, кому принадлежит огород, так как он затрагивал часть земель священника. В своём рапорте Архангельской духовной консистории от 10 марта 1884 года благочинный Климент Иванов указывал, что крестьяне хотят взять часть причтового огорода «потому только, что при том огороде находится сельский магазин (который, между прочим, и стоит-то на церковной площади – как помнится на расстоянии 18 саж. от Церкви)»⁴. В качестве доказательства он приводит в пример план 1856 года, на котором дома священника и дьячка (номера 37 и 38) имеют плановые к постройке места «на которых теперь находятся их дома», а также выдвинул мысль, что эти земли могут понадобиться под строительство железной дороги⁵. В 1885 году по решению суда земля была возвращена причту и сверх этого прихожане отдали причту пожню в «Глуховке» размером около трёх возов⁶. Местные жители вспоминают, что дом священника был передан колхозу, а в 1950-е годы выкуплен частным лицом. В настоящее время недалеко от места, где стоял дом священника (номер 37), находится магазин, построенный около десяти лет назад: «Вот сейчас, где магазины рядом, вот тут, попереди магазина был дом священника. Единственное, что луг [Попов луг. – Авторы] остался, его угоড়ে»⁷. В других поселениях Белого моря дома священников также не разбирались, а перестраивались под новые нужды, например, под почту (село Тамица), школу (село Ворзогоры), клуб (село Малошуйка).

По данным Т.А. Бернштам, село Кянда делилось на Вою (Верховье) и Низ, который состоял из двух концов – Мугала и Пёлнаса [6, с. 29–30]. Полученные полевые этнографические материалы позволили дополнить имеющуюся картину. Жители выделяют следующие части села – Заболотье, Верховье, Низовье, Пёлнас, Новая деревня (с 50-х годов XX века), Воя. Топонимы – Рыжая

улица, Ключеватка (болотистое место), Берёзово, Попов наволоок, Копанец (ручей), Сарай-ручей, Бурка (лес), Тропиха (гора), Каря (болото), лисичник (разводили чернобурых лисиц), Селенский угор, Королевский угор, Монастырщина (поле), Мироновщина (поле), Спирино поле, Мугала (холм), Высокая гора, Подвысокая гора и другие. С топонимами связаны приметы: «Если Сарай-ручей идёт, весной потёк под снегом, значит скоро речка выйдёт, вот-вот жди на днях, если вода пошла поверху – всё, две недели можешь спокойно ходить по реке. И замечали, всё это совпадало»⁸. Во второй половине XX века появились новые названия – Индия и Швейцария: «Индия – этот мысок, полуостров, скажем. Ну я думаю, что народ назвал из-за сходства по карте с полуостровом»; «Швейцария – там у них действительно особый микромир, там у них настолько вот лес какой-то, вот там вот такое место спокойное, дышится легко»⁹.

В середине XIX века на горе Елизаровщине находилось кладбище и стоял поклонный крест на расстоянии одной версты от приходских церквей: «Так забыто, со стороны Прихожан, что В Настоящее Время нет Креста где бы Можно, Когда Совершить Общую Панихиду. Был Крест Сооружен, доселе Предками, по Среде Горы, Он от давности времени упал, – и Площадка уже Сгнила вся»¹⁰. В 1891 году на этом кладбище планировалось построить кладбищенскую часовню во имя святителя и чудотворца Николая на личные средства крестьянина Михаила Мосеева¹¹ «в память злодейского Покушения на Священную Особу и Драгоценнейшую Жизнь Его Императорского Высочества Государя Наследника Цесаревича Николая Александровича, Совершившегося Во время Дальнейшаго Путешествия Его Высочества в Японском Государстве, в 29-го апреля 1891 года»¹². «В виду смерти» М. Мосеева в 1893 году дело прекратили и сдали в архив¹³. Однако на этом месте часовня всё же была построена. В 1911 году Прокопий Фёдоров Братанов выразил желание построить на свои средства кладбищенскую часовню в честь Всех Святых размером 3×3 сажени или 3×2 ½ сажени¹⁴. В мае 1912 года все работы были произведены «добросовестно и прочно», в июле 1914-го возведён новый иконостас на средства, пожертвованные Пелагеей Михайловной Кузнецовой¹⁵. 30 августа 1915 года священник Кяндского прихода Леонид Ивановский написал

³ Об отнятии прихожанами Кяндского прихода Онежского уезда у своепришедского причта сенокоса «в Пелнасу» и пахотной земли «в Высокой», 1881–1885 // ГААО. Ф. 29. Оп. 4. Т. 3. Д. 719. Л. 8.

⁴ Там же. Л. 21.

⁵ Там же. Л. 21–21об.

⁶ Там же. Л. 26–27.

⁷ Полевые этнографические материалы Т.В. Жигальцовой, село Кянда, июнь 2023 (информанты: Людмила Валентиновна Бурдейная, Виталий Юрьевич, Юрий Васильевич и Зинаида Витальевна Ащеуловы, Тамара Михайловна Горбачева, Владислав Николаевич и Нина Сергеевна Людинчан, Лидия Павловна Лаврентьева).

⁸ Полевые этнографические материалы Т.В. Жигальцовой, с. Кянда, июнь 2023.

⁹ Там же.

¹⁰ Дело о дозволении крестьянину Михаилу Моисееву построить на кладбище Кяндского прихода деревянную часовню, 1891–1893 // ГААО. Ф. 29. Оп. 4. Т. 3. Д. 1147. Л. 7 об.

¹¹ В различных документах фамилия крестьянина пишется в двух вариантах – Моисеев или Мосеев.

¹² Дело о дозволении крестьянину Михаилу Моисееву построить на кладбище Кяндского прихода деревянную часовню, 1891–1893 // ГААО. Ф. 29. Оп. 4. Т. 3. Д. 1147. Л. 1–1 об.

¹³ Там же. Л. 14 об.

¹⁴ Дело о постройке часовни на кладбище Кяндского прихода Онежского уезда, 1911–1915 // ГААО. Ф. 29. Оп. 4. Т. 3. Д. 1972. Л. 2–2 об.

¹⁵ Там же. Л. 10; 13.

акт освидетельствования иконостаса и часовни, сведений об освящении часовни нет¹⁶. Сейчас старое кладбище находится в заброшенном состоянии, топоним «Елизаровщина» утрачен, место расположение часовни неизвестно.

Михаил Мосеев до этого ещё дважды предпринимал попытки построить часовню в Кянде, однако из-за финансовой несостоятельности М. Мосеева это сделано не было. 4 августа 1869 года ему было дано разрешение от Архангельской духовной консистории построить две часовни. Первая часовня во имя пророка Божия Илии в память о чудесном избавлении Государа Императора Александра II от опасности, угрожавшей ему 4 апреля 1866 года и 25 мая 1867 года, осталась недостроенной (поставлено шесть венцов). Вторая часовня «за последовавшей вскоре несостоятельностью означенного крестьянина осталась непостроенною»¹⁷. Традиция строить памятные часовни была положена после ряда покушений на жизнь Александра II, поскольку спасение императора от смерти воспринималось обществом как чудо [7, с. 113]. Недостроенная часовня во имя пророка Божия Илии стояла на возвышенности в урочище «Монастырщине» и была достроена только в 1883 году на средства крестьянина Прокопия Вахрамеева¹⁸. Местные жители вспоминают, что часовня сгорела: «...раньше, вот где сейчас крест стоит, там стояла часовня с колоколом, но часовня сгорела при непонятных обстоятельствах. Говорят, что до 50-х годов вот этот колокол и стоял как, так скажем, пожарный»¹⁹. В 2011 году на этом месте был поставлен поклонный крест, в 2022 году обновлён (рис. 4).

По воспоминаниям местных жителей, поклонный крест стоял у дома Касьяна Касьянова (№ 3 на карте 1856 года) и его потомков: «Крест был. Я ещё помню этот крест, Петру и Павлу, вот, у дома Касьянова Ивана Михайловича. В школу я ходила, он стоял»²⁰. Вероятно, крест был под навесом, поскольку некоторые местные жители называют его часовней. Крест простоял вплоть до середины XX века.

Архитектурным и пространственным центром села в XVIII–XIX века был ансамбль, состоящий из двух церквей и колокольни (рис. 5). Для Поморья и нижнего Поонежья традиционно сочетание тёплой кубоватой пятиглавой церкви и холодной шатровой [8]. Именно таковым был и ансамбль в Кянде.

¹⁶ Дело о постройке часовни на кладбище Кяндского прихода Онежского уезда, 1911–1915 // ГААО. Ф. 29. Оп. 4. Т. 3. Д. 1972. Л. 14.

¹⁷ Дело о разрешении построить часовню в Кяндском приходе Онежского уезда в урочище под названием Монастырщина на средства крестьянина Прокопия Вахрамеева, 1883 // ГААО. Ф. 29. Оп. 4. Т. 3. Д. 764. Л. 1–2 об.

¹⁸ Там же. Л. 4.

¹⁹ Полевые этнографические материалы Т.В. Жигальцовой, село Кянда, июнь 2023 года.

²⁰ Там же.

²¹ Дело о сгорении церкви и колокольни в Кяндском приходе Онежского уезда, 1879–1881 // ГААО. Ф. 29. Оп. 3. Т. 5. Д. 482. Л. 1.

²² Погост Кянда, вторая половина XVII – вторая половина XIX вв. / Паспорт памятника истории и культуры СССР, 1992 / Сост. П.Н. Шармин // ГАУ «НПЦ по охране памятников истории и культуры». Научно-технический архив. Паспорт арх. № 501. Л.1.

²³ Там же. Л. 9 об.

²⁴ Там же. Л. 10.

Согласно рапорту местного священника Климента Иванова Нафанаилу епископу Архангельскому и Холмогорскому, тёплая двухэтажная пятиглавая деревянная церковь во имя Вознесения Господня (на верхнем этаже) и Благовещения Пресвятой Богородицы (на нижнем этаже с приделами во имя святого великомученика Георгия Победоносца и святого Александра Невского), построенная в 1794 году, в ночь с 5 на 6 декабря 1879 года «при сильном ветре» сгорела «со всем ея имуществом и деревянную колокольню, стоявшую особо от Церкви»²¹. Шатровая колокольня датировалась 1744 годом²². Во время пожара погиб племянник церковного сторожа Филиппа Шемякина Егор Шемякин (13 лет) и его друг Иосиф Логинов (11 лет), сам сторож получил опасные ожоги лица и тела²³. В показаниях Полицейского урядника указано, что по словам сторожа печь в тот день не топили, загорелась «трапеза и с северной стороны, около печи на левой руке, а потом капитальная стена в сторожеской, около которой проведена труба и как нужно полагать, пожар сделался от расколовшейся трубы»²⁴. Подростки помогли тушить пожар, когда вода закончилась, сторож побежал на колокольню бить тревогу, а ребята остались в сторожеской.

Шатровая холодная церковь во имя Богоявления Господня с приделом во имя святых апостолов Петра и Павла



Рис. 4. Поклонный крест на Селенском угоре. Фото Т.В. Жигальцовой. 2023 год



Рис. 5. Центральная часть села Кянды. Тёплая двухэтажная пятиглавая церковь во имя Вознесения Господня (1794) и холодная шатровая церковь во имя Богоявления Господня (1668). Рисунок-реконструкция А.Б. Бодэ

находилась на расстоянии двадцати саженей от сгоревшей, построена в 1668 году на каменном фундаменте, высотой 17 саженей с двумя главами и деревянными крестами, крытые чешуей, крыша и стены покрыты досками, стены паперти с двух сторон тёсанные, 18 окон, крыльцо в три ступени с перилами, покрыто досками, полы бревенчатые тёсанные и строганные, «в Церкви потолок на 8 грань»²⁵. По иным данным, церковь датируется 1688 годом²⁶. Постройка относилась к широко распространённому типу шатрового храма «восьмерик на четверике». Особенностью поморских шатровых церквей были архаичные прямоугольные алтари и галереи-паперти, окружавшие основной храмовый четверик с двух сторон. Паперти были достаточно большие, некоторые источники называют их трапезными [9].

Аналогичные шатровые храмы Поморского и Онежского берегов Белого моря – это Никольская церковь в Ворзогорах (1636) [10], Никольская церковь в Малошуйке (1638) [11], в Пурнеме (1648) [9] и Нижмозере (1661) [9]. Все эти постройки имеют близкий к квадрату основной объём и паперти, построенные с севера и запада. Кяндская Богоявленская церковь, таким образом, становится самым поздним известным памятником в этом ряду и замыкает его.

В 1880 году поставили временную колокольню на столбах с шестью колоколами, один из которых пожертвован вятской купчихой Анной (фамилия неизвестна)²⁷. В этом же году «одежда на престоле из парчи» жертвована купцом И.П. Воробьёвым, покров шёлковый на престол – Соловецким монастырем, покров из парчи на престол в пределе святых апостолов Петра и Павла – купцом Федором Жяверживым²⁸. Антиминс на жёлтом атласе в пределе святых апостолов Петра и Павла священнодействован преосвященным Варлаамом, епископом Архангельским и Холмогорским, 27 июля 1849 года²⁹.

²⁵ Дело о сгорении церкви и колокольни в Кяндском приходе Онежского уезда, 1879–1881 // ГААО. Ф. 29. Оп. 3. Т. 5. Д. 482. Л. 22–22об. Или Там же. Л. 22–22 об.

²⁶ Погост Кянда, Церковь Богоявления. 1688 г., первая половина XIX в. / Паспорт памятника истории и культуры СССР, 1992 / Сост. П.Н. Шармин // ГАУ «НПЦ по охране памятников истории и культур». Научно-технический архив. Паспорт арх. № 503. Л.1.

²⁷ Дело о сгорении церкви и колокольни в Кяндском приходе Онежского уезда, 1879–1881 // ГААО. Ф. 29. Оп. 3. Т. 5. Д. 482. Л. 23.

²⁸ Там же. Л. 24; 28.

²⁹ Там же. Л. 28об.

³⁰ Там же. Л. 23.

³¹ Там же. Л. 55.

³² Дело о дозволении построить в Кяндском приходе Онежского уезда церковь, 1880–1884 // ГААО. Ф. 29. Оп. 4. Т. 2. Д. 2051. Л. 4 об.

³³ Там же. Л. 14.

³⁴ Там же. Л. 21–21об.; 24–25.

³⁵ Там же. Л. 28 об.

³⁶ Там же. Л. 39.

³⁷ Там же. Л. 41–41 об.

³⁸ Там же. Л. 41–41 об.

³⁹ Там же. Л. 46 об.

⁴⁰ Там же. Л. 57.

Во время пожара сгорело 40 саженей церковной ограды 1831 года постройки, 55 саженей осталось. Ограда деревянная «в Столбах забрана брусками», две калитки³⁰.

После пожара, в марте-июне 1880 года, крестьяне хотели построить новую тёплую одноэтажную церковь в одной связи с колокольней, но с теми же престолами, которые размещались в сгоревшей двухэтажной церкви (во имя Вознесения Господня, Благовещения Богородицы, святого великомученика Георгия Победоносца, святого Александра Невского, а позже, в 1882 году при обсуждении формы верха церкви и в 1883 году при поиске финансирования, еще добавился пятый престол – во имя Николая Чудотворца, поскольку имя жертвователя денег – Николай Дмитриевич Полежаев³¹), на месте сгоревшей колокольни построить «караулку для церковного сторожа», а также отремонтировать 40 саж. ограды³². В своём прошении Нафанаилу, епископу Архангельскому и Холмогорскому, они описывали свое бедственное положение: «Мы, нижеподписавшиеся крестьяне, ... живём в такой местности Северного края, где владеемая нами земля в менее урожайные годы не доставляет особенно многосемейным, годового насущного продовольствия; почему значительная часть молодых людей мужеского пола в количестве 100 человек ежегодно для денежных заработков на продовольствие и уплату податей и повинностей, отправляются в летнюю пору в Олонецкую губернию и С. Петербург, а преимущественно большинство на Онежский и Сороцкий Кемского уезда лесопильные заводы. А как ныне мы желаем построить на свои средства новую одноэтажную деревянную церковь вместе с деревянною колокольнею над папертью церкви»³³. Для экономии 500 рублей на строительстве новой церкви было принято решение строить её на старом фундаменте сгоревшей церкви из булыжного камня, размерами 3 аршины в высоту, 12 саженей в длину и 7 саженей в ширину³⁴. В 1882 году Губернский инженер разработал проект на постройку церкви, который не соответствовал старому фундаменту³⁵. В этом же году были разработаны новый проект и смета, проверенные Управлением государственных имуществ и утверждённые Архангельской духовной консисторией с разрешением о выделении 1136 сосновых брёвен из Кяндской дачи на постройку³⁶. Однако осенью 1882 года крестьяне пишут прошение новому епископу Серапиону о том, что их не устраивает утверждённый план и фасад, на котором «только с одной главой, как у нас прежняя была 5главая и нонче желаем также»³⁷. Кроме этого, по мнению крестьян, пятипрестольный храм с одной главой «не будет приличен»³⁸. Строительное отделение ответило отказом, поскольку пятиглавие возможно поставить только при изменении самого фундамента³⁹. По всей видимости, крестьяне согласились с одноглавым верхом церкви.

В мае 1883 года Панкратий Кучин, который до этого строил только дома и мореходные суда, получает благословение епископа Серапиона и приступает к строительству⁴⁰. Деньги на строительство в сумме 1294 рублей жертвует Санкт-Петербургский купец Николай Дмитриевич Полежаев. В

процессе строительства, благочинный Климент Иванов предлагает вместо двух приделов сделать ризницу и пономарню, так как для них нет места⁴¹. Уже в ноябре 1883 года постройка церкви была завершена, 7 февраля 1884 года храм во имя Вознесения Господня был освящён благочинным Климентом Ивановым⁴². Данных об освящении приделов нет.

В советское время в церкви во имя Вознесения Господня был устроен клуб, разобрано шатровое завершение и колокольня над папертью, на западном фасаде сделано новое крыльцо, на северном фасаде сооружена пристройка⁴³. Церковь во имя Богоявления Господня использовалась как колхозный склад, в котором также была сделана новая шиферная крыша, на северном фасаде прорублен новый вход в подклет, были расширены дверные проёмы и произведены другие небольшие изменения⁴⁴ (рис. 7).

Обе церкви сгорели. Летняя церковь сгорела в 1994 году от шаровой молнии, зимняя – в 1996 году в результате халатности⁴⁵. Собранные в ходе полевой этнографической работы воспоминания местных жителей об истории конкретных мест и архитектурных объектах опубликованы на интерактивной онлайн карте села (<http://emogeography.com/kyanda-r.html>). На месте сгоревших церквей в 2008 году поставлена часовня во имя Петра и Павла.

Рассмотрим другой пример – архитектурно-планировочную среду деревни Солозеро. Солозеро располагалась «при озере – Солозеро, с одной стороны от Ненокоцкой церкви Архангельского уезда в 40 верстах, а с другой стороны от Кяндской церкви Онежского уезда в 30 верстах»⁴⁶ и до 1861 года входила в состав Ненокоцкой волости. С 1861 года по Гражданскому ведомству деревню причислили к Кяндской волости, но не перенесли по Духовному ведомству⁴⁷. К 1863 году крестьяне вынуждены были «доставлять сведения то тому, то другому Причту», поэтому просили Нафанаила, епископа Архангельского и Холмогорского, «об окончательном причислении нашей деревни к Кяндскому приходу согласно Гражданскому порядку», что и было сделано в октябре этого же года⁴⁸. В деревне проживало 43 жителя⁴⁹. Планировка деревни предельно проста и, можно сказать, изначальна. Это просто ряд домов, подчинённый единственной

координате – береговой линии озера (рис. 8). Берег обращён на юг, то есть условия расположения деревни здесь наиболее благоприятные. И перед рядом домов у воды стоит часовня как ориентир и для подходящих к деревне с озера, и для обитателей деревни на берегу.

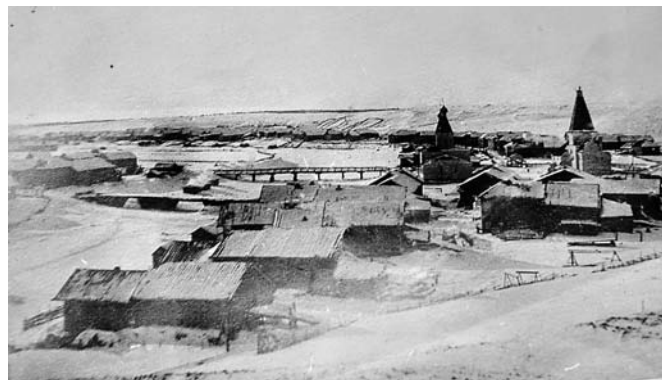


Рис. 6. Церкви Кяндского погоста в архитектурно-пространственной композиции села. Начало XX века (источник: фонды структурного подразделения «Кяндский клуб-библиотека» МБУК «Культурно-досуговый центр «Покровский». 2023 год)

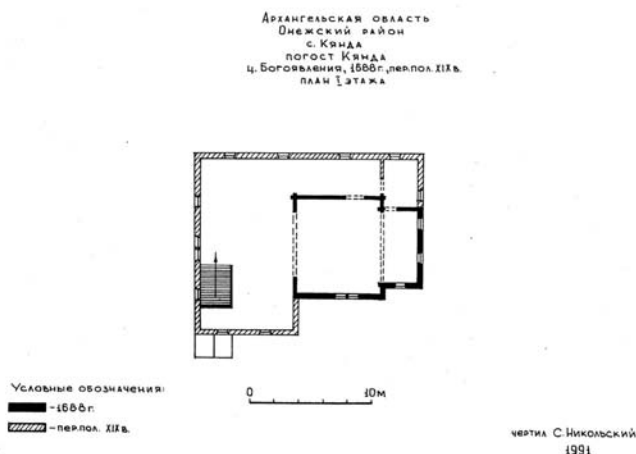


Рис. 7. План и внешний облик Богоявленской церкви (1668) в селе Кянде после утрат советского времени (источник: Погост Кянда, Церковь Богоявления. 1688 г., первая половина XIX в. / Паспорт памятника истории и культуры СССР, 1992 / Сост. П.Н. Шармин // ГАУ «НПЦ по охране памятников истории и культуры». Научно-технический архив. Паспорт арх. № 503)

⁴¹ Дело о дозволении построить в Кяндском приходе Онежского уезда церковь, 1880–1884 // ГААО. Ф. 29. Оп. 4. Т. 2. Д. 2051. Л. 56.

⁴² Там же. Л. 59, 62.

⁴³ Погост Кянда, Церковь Вознесения. 1883 год / Паспорт памятника истории и культуры СССР, 1992 / Сост. П.Н. Шармин // ГАУ «НПЦ по охране памятников истории и культуры». Научно-технический архив. Паспорт арх. № 502. Л.1.

⁴⁴ Погост Кянда, Церковь Богоявления. 1688 г., первая половина XIX в. / Паспорт памятника истории и культуры СССР, 1992 / Сост. П.Н. Шармин // ГАУ «НПЦ по охране памятников истории и культуры». Научно-технический архив. Паспорт арх. № 503. Л.1.

⁴⁵ Полевые этнографические материалы Т.В. Жигальцовой, село Кянда, июнь 2023 года.

⁴⁶ Дело о перечислении Солозерской деревни от Ненокоцкого прихода к Кяндскому, 1863 // ГААО. Ф. 29. Оп. 1. Т. 2. Д. 1985. Л. 1.

⁴⁷ Там же. Л. 1.

⁴⁸ Там же. Л. 1 об.

⁴⁹ Там же. Л. 1.

В деревне Солозеро имелась «древняя» часовня во имя явления иконы Тихвинской Божией Матери, к которой в 1881 году была пристроена паперть с колокольней, перекрыта крыша, а сама часовня обшита и окрашена белилами⁵⁰. В этот период в деревне проповедовал старообрядчество расколоучитель Анисим, которого в 1880 году сослали в Сибирь⁵¹. В десяти верстах от деревни находился его дом, который в 1885–1887 годы использовался как перевалочный пункт через болота для поморских раскольников «с Почтовой дороги из посада Ненокса... гнезда раскольников, в город Онегу»⁵². Для усиления православной веры было принято решение часовню перестроить в церковь. В 1887–1888 годы к часовне был пристроен алтарь (рис. 9), однако освящение новой церкви перенесли, поскольку икона Божией Матери Тихвинской находилась в Санкт-Петербурге «по случаю

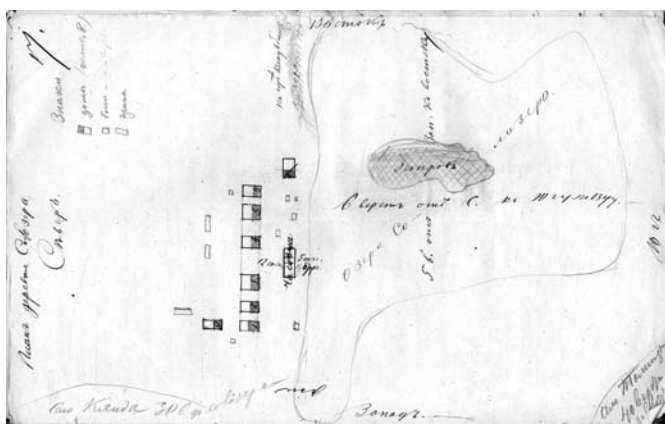


Рис. 8. План деревни Солозеро с указанием расположения домов, бань и гумен. 1887 год (источник: ГААО. Ф. 29. Оп. 4. Т. 3. Д. 890. Л. 17)

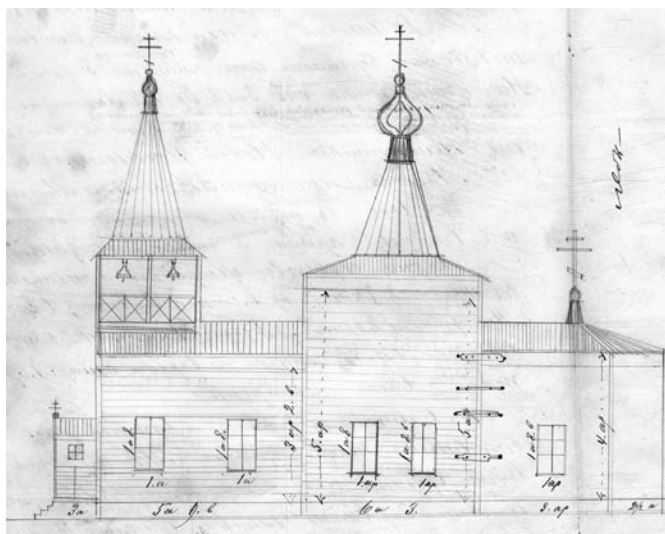


Рис. 9. Чертёж часовни во имя явления иконы Тихвинской Божией Матери с предполагаемым к постройке алтарём (1887). Деревня Солозеро (источник: ГААО. Ф. 29. Оп. 4. Т. 3. Д. 890. Л. 18 об.)

украшения Ея сребропозлаченного ризою»⁵³. Исторический рисунок «древней» часовни очень ценен для нас, так как он даёт представление об архитектуре традиционных часовен Поморья, сведений о которых сохранилось крайне мало.

Церковь была освящена священником Андреем Ивановым 25 июня 1890 года⁵⁴ и приписана к Кяндскому приходу. Согласно Акту осмотра 1890 года, церковь была заново обшита досками, окрашена белилами, шатры на храме и колокольне покрыты медянкой, кресты на храме и колокольне – белилами⁵⁵. После строительства церкви влияние старообрядчества снизилось: «древняя Солозеро находится в глухом лесу за 35 вёрст от ближайшей к ним Церкви Кяндской. Жители этой деревни весьма редко имеют возможность посещать приходской храм, а младенцы их должны оставаться без причащения св. Христовых таин до лета. Еще в недавнем прошлом /в 90х годах/ деревня Солозеро служила притоком пришельцев расколоучителей и большинство жителей Солозера придерживались раскола. С построением же Церкви в Солозере в 1891 году раскол заметно ослабел»⁵⁶.

Через десять лет, 23 апреля 1900 года, церковь во имя явления иконы Тихвинской Божией Матери сгорела: «пожар начался под самую крышею между наружною стеною и обшивкою»⁵⁷. Имущество церкви было спасено и хранилось в амбаре: «главную святыню и ценность сгоревшаго храма составляла Икона Божией Матери Тихвинская, почитаемая в окрестностях за явленную и Чудотворную. Икона сим также хранится ныне в амбаре»⁵⁸. Первоначальный замысел благочинного Андрея Иванова заключался в постройке небольшой часовни размером 2×3 саж. на месте сгоревшей, чтобы впоследствии обратить её в алтарь или трапезную полноценной церкви⁵⁹. Сами крестьяне хотели построить храм по проекту церкви во имя Вознесения Господня (1892) деревни Глинники (Задвинской) Вознесенского прихода Архангельского уезда⁶⁰. Из архивного дела узнаём, что это была тёплая однопрестольная одноглавая церковь с папертью в одной связи с колокольней, построенная на средства Архангельского

⁵⁰ Дело об обращении в церковь часовни находящейся в Солозерской деревне Кяндского прихода Онежского уезда, 1887–1991 // ГААО. Ф. 29. Оп. 4. Т. 3. Д. 890. Л. 3–3 об.

⁵¹ Дело о появлении в д. Солозере Кяндского прихода Онежского уезда расколоучителя, 1885–1887 // ГААО. Ф. 29. Оп. 1. Т. 2. Д. 2091.

⁵² Там же. Л. 1–1 об., 10.

⁵³ Дело об обращении в церковь часовни, находящейся в Солозерской деревне Кяндского прихода Онежского уезда, 1887–1991 // ГААО. Ф. 29. Оп. 4. Т. 3. Д. 890. Л. 38.

⁵⁴ Там же. Л. 46.

⁵⁵ Там же. Л. 42–42 об.

⁵⁶ Дело о постройке часовни, вместо сгоревшей церкви, в деревне Солозере Кяндского прихода Онежского уезда, 1900–1903 // ГААО. Ф. 29. Оп. 4. Т. 3. Д. 1555. Л. 3 об.

⁵⁷ Дело об обращении в церковь часовни, находящейся в Солозерской деревне Кяндского прихода Онежского уезда, 1887–1991 // ГААО. Ф. 29. Оп. 4. Т. 3. Д. 890. Л. 1.

⁵⁸ Там же. Л. 1 об.

⁵⁹ Там же. Л. 2, 4–5.

⁶⁰ Там же. Л. 6.

купца второй гильдии Власа Степанова Кочнева⁶¹. Кресты на церкви и колокольне обиты белым листовым железом; главки, шейки, крыша церкви, колокольни и крыльца – черным листовым железом; глава на церкви выкрашена медянкой, а шея чернедью⁶². Интересный факт, что в деревне Глиннике были сильны старообрядческие традиции: в деревне официально числилось раскольников 29 человек⁶³.

Для постройки новой церкви во имя явления иконы Тихвинской Божией Матери в деревне Солозеро был найден благотворитель – Санкт-Петербургский купец второй гильдии Петр Иванович Кудрявцев, после чего, в марте 1901 года, Архангельская духовная консистория одобрила постройку церкви «по проекту разноволоцкой церкви, приписной к Кольскому собору на средства благотворителя»⁶⁴. Эта церковь во имя Алексия человека Божия (1895) предназначалась для лопарей-оленевонов (рис. 10)⁶⁵.

Возможно, строительство церкви по плану именно разноволоцкой церкви было пожеланием П.И. Кудрявцева. Обращает на себя внимание тот факт, что строительство церкви в деревне Глиннике обошлось в 2500 руб., в то время как в Разноволоцком погосте всего в 400 руб. (по смете). Случай постройки церкви по утверждённому проекту другой церкви не был исключением. Например, в 1843 году Архангельская духовная консистория рассматривала вопрос о возможности использования утверждённого Святейшим Правительствующим Синодом плана церкви соседнего села Тамицы для перестройки по нему часовни из Белоцельской деревни Мезенского уезда в церковь, хотя и утверждала, что «общее разрешение на построение подобных Церквей по другим местам Архангельской Епархии неудобно, и потому поставило в обязанность испрашивать таковое, в случае надобности, особыми для каждой представлением»⁶⁶. 19 августа 1901 года новая церковь была освящена А. Ивановым⁶⁷.

Поскольку «для прославления» чудотворной иконы в храмовый праздник (26 июня) приходили жители Ненокского,

Унского и Лудского посадов Архангельского уезда, а также Нижнеозерского, Кяндского, Тамицкого, Покровского, Вонгудского приходов Онежского уезда и города Онеги, приносящие «немалую пользу как Церкви Божией, так и облагораживанию местных жителей деревни Солозера», то для их размещения, а также размещения местного причта, требовалось построить дом, на что протоирей Исия Иоаннович выделил 1000 руб⁶⁸. В марте 1902 года «дом-гостиница при церкви» была срублена, производилась внутренняя отделка⁶⁹. Акт осмотра 25 июня 1903 года: «дом устроен на северном берегу озера Солозера в 20 сажнях от Церкви и занимает площадь 6 сажень длины, 8 саж. ширины и 2 сажени высоты до основания крыши; дом разделён на две половины поперечным коидором шириною в 1 сажень», имелось 12 окон, крыльцо располагалось с южной стороны, в половине здания, обращённой к церкви (на западе), была поставлена голландская печь, на восточной половине – русская печь⁷⁰.

Жители села Кянда вспоминают, что жители Солозера оставались старообрядцами и в XX веке: «Староверы были в Солозеро. Они 40 км пешком ходили на праздники сюда. У нас была Троица, Петров день, а там – Ильин день. Это у каждого своё»⁷¹.

Таким образом, поморское село Кянда и деревня Солозеро, исторически связанные между собой, представляют два разных примера пространственной организации традиционного поселения. Первое – сложное и развитое, второе – предельно простое. Таким образом, они иллюстрируют эволюцию пространственной структуры традиционного северорусского поселения.

Несмотря на разницу, в организации этих поселений улавливаются общие принципы. Один – это ориентация на юг, нацеленная на всевозможное улавливание тепла, скупого северного солнца и образующая максимально комфортную среду для жизни. Другой – ориентация на храм, который виден из каждого дома. Эти два ориентира – земной и небесный – глубоко символичны. По сути, ими пронизана вся жизнь.

⁶¹ ГААО. Ф. 29. Оп. 4. Т. 3. Д. 1136. Л. 26–26об. Дело о постройке церкви в Задвинской деревне Вознесенского прихода Архангельского уезда, 1891–1892.

⁶² Там же. Л. 26 об.–27об.; 99–101.

⁶³ ГААО. Ф. 29. Оп. 31. Д. 547. Л. 2 об.–3 об. Ведомость о перешедших из православия в раскол по Вознесенскому приходу Архангельского уезда, 1844.

⁶⁴ ГААО. Ф. 29. Оп. 4. Т. 3. Д. 1555. Л. 18–18 об. Дело о постройке часовни, вместо сгоревшей церкви, в деревне Солозере, Кяндского прихода Онежского уезда, 1900–1903.

⁶⁵ ГААО. Ф. 29. Оп. 4. Т. 3. Д. 1205. Л. 1; 46. Дело о постройке церкви в Разноволоцком погосте Котельского уезда, приписной к Кольскому собору, 1892–1895.

⁶⁶ Дело о построении новой деревянной Церкви во имя Святого Николая в деревне Остахинской Паденской волости Шенкурского уезда, 1845–1852 // ГААО. Ф. 29. Оп. 4. Т. 3. Д. 197. Л. 7.

⁶⁷ Дело о постройке часовни, вместо сгоревшей церкви, в деревне Солозере, Кяндского прихода Онежского уезда, 1900–1903 // ГААО. Ф. 29. Оп. 4. Т. 3. Д. 1555. Л. 31.

⁶⁸ Там же. Л. 34.

⁶⁹ Там же. Л. 34.

⁷⁰ Дело о постройке часовни, вместо сгоревшей церкви, в деревне Солозере, Кяндского прихода Онежского уезда, 1900–1903 // ГААО. Ф. 29. Оп. 4. Т. 3. Д. 1555. Л. 43.

⁷¹ Полевые этнографические материалы Т.В. Жигальцовой, село Кянда, июнь 2023 года.

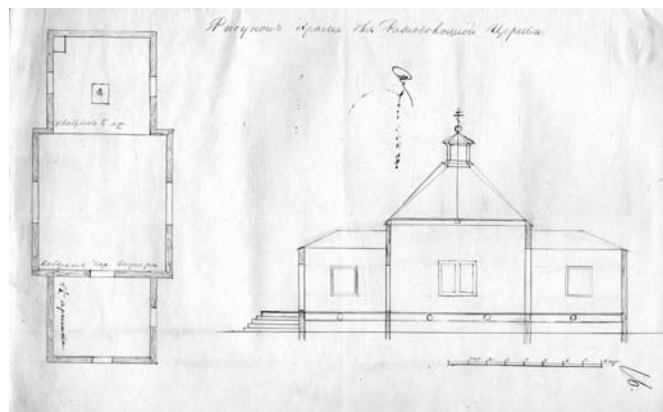


Рис. 10. План разноволоцкой церкви (источник: Дело о постройке церкви в Разноволоцком погосте Кольского уезда, приписной к Кольскому собору, 1892–1895 // ГААО. Ф. 29. Оп. 4. Т. 3. Д. 1205. Л. 16)

Северорусские поселения, как соединение рукотворного и природного прекрасны и удивительно разумно организованы. Но эта красота и органичность исчезает, и сегодня от былого величия остаётся немного. Старинные дома ветшают и разрушаются, от множества храмов сохранились лишь единицы, культурный ландшафт деградирует. Радикально изменился образ жизни, состав и количество населения, условия хозяйствования, исчезло традиционное использование земли, и это уже, понятно, необратимо. Сейчас для поддержания привлекательности северорусских исторических поселений и поддержания в них жизни самое важное – это консервация сохранившейся исторической среды и, где возможно, её выявление и воссоздание.

Список источников

1. Бодэ, А.Б. Деревянное храмостроительство нижнего Поонежья XIX – начала XX века / А.Б. Бодэ, Е.В. Ходаковский. – DOI 10.22337/2077-9038-2020-2-31-39. – Текст : непосредственный // Academia. Архитектура и строительство. – 2020. – № 2. – С. 31–39.
2. Сотная с каргополских книг писма Никиты Григоревича Яхонтова с товарищи № 19. Лета 7070-го / Текст : непосредственный // Северный археографический сборник : Вып. 2. Северные писцовые книги, сотницы и платежницы XVI в. / Под ред. П.А. Колесника и др. – Вологда : Областная типография, 1972. – 484 с.
3. Краткое историческое описание приходов и церквей Архангельской Епархии : Вып. 3. Уезды Онежский, Кемский и Кольский. – Архангельск : Типолитография наследников Д. Горяйнова, 1896. – 267 с. – Текст : непосредственный.
4. Орфинский, В.П. Традиционный карельский дом: монография / В.П. Орфинский, И.Е. Гришина. — Петрозаводск : Издательство ПетрГУ, 2009. — 480 с. – Текст : непосредственный.
5. Ушаков, Ю.С. Ансамбль в народном зодчестве Русского Севера: пространственная организация, композиционные приёмы, восприятие / Ю.С. Ушаков. – Ленинград : Стройиздат. Ленингр. отделение, 1982. – 168 с. – Текст : непосредственный.
6. Бернштам, Т.А. Народная культура Поморья / Т.А. Бернштам. – Москва : ОГИ, 2009. – 432 с. – Текст : непосредственный.
7. Иеромонах Агафангел (Будишин) Православные часовни, сооружённые в честь царских особ на территории Беларуси в XIX в.: формирование традиции / А.Р. Будишин. – Текст : непосредственный // Труды Минской духовной академии: философия, этика, религиоведение. – 2019. – № 16. – С. 113–132.
8. Бодэ, А.Б. Никольская деревянная церковь в деревне Унежме. Новые исследования / А.Б. Бодэ, И.В. Воеводин, З.А. Тодорова // Архитектурное наследство. – 2022. – № 77. – С. 104–114.
9. Ходаковский, Е.В. Архитектурный ансамбль в Нижнемозере / Е.В. Ходаковский, Ю.А. Щеглова. – Текст : непо-

средственный // Деревянное зодчество: новые материалы и открытия : Сборник научных статей. – Санкт-Петербург : Коло, 2022. – С. 7–106.

10. Жигальцова, Т.В. Село Ворзогоры: пространственная организация и памятники культового деревянного зодчества / Т.В. Жигальцова. – DOI: 10.25136/2409-8744.2018.4.27006. – Текст : непосредственный // Человек и культура. – 2018. – № 4. – С. 57–66.
11. Бодэ, А.Б. Никольская церковь в поморском селе Малошуйка – древнейший шатровый храм типа «восьмерик на четверике». История и архитектура / А.Б. Бодэ, Т.В. Жигальцова. – DOI 10.22227/1997-0935.2021.12.1549-1558. – Текст : непосредственный // Вестник МГСУ. – 2021. – Т. 16, Вып. 12. – С. 1549–1558.
12. Ходаковский, Е.В. Никольская церковь в селе Пурнема и деревянная храмовая архитектура Беломорья XVII–XVIII веков / Е.В. Ходаковский, Н.Н. Курина. – Текст : непосредственный // Архитектурное наследство. – Москва : КРАСАНД, 2011. – Вып. 55. – С. 61–68.

Referense

1. Bode A.B., Khodakovskii E.V. Derevyannoe khramostroitel`stvo nizhnego Poonezh`ya XIX – nachala XX veka [Wooden Church Building of the Lower Poonezhye of the XIX – Early XX Century]. In: *Akademia. Arkhitektura i stroitelstvo [Academia. Architecture and Construction]*, 2020, no. 2, pp. 31–39. (In Russ., abstr. in Engl.)
2. Sotnaia s kargopolskikh knig pisma Nikity Grigorevicha Yakhontova s tovarishchi. Leta 7070-go. In: Kolesnik P.A. (ed.): *Severnyi arkhograficheskii sbornik [Northern Archaeographic Collection]*, Iss. 2: *Severnye pistsovye knigi, sotnitsy i platezhnitsy XVI v. [Northern scribe books, centurions and payers of the 16th century]*. Vologda, Regional printing house, 1972, 484 p. (In Russ.)
3. Kratkoe istoricheskoe opisanie prikhodov i tserkvei Arkhangel'skoi Eparkhii [A Brief Historical Description of the Parishes and Churches of the Arkhangel'sk Diocese.], Iss. 3: *Uezdy Onezhskii, Kemskaia i Kolskaia [Counties Onega, Kemskaia and Kola]*. Arkhangel'sk, Typolitography of the heirs of D. Goryainov, 1896, 267 p. (In Russ.)
4. Orfinskii V.P., Grishina I.E. Tradicionnyj karel'skii dom: monografiya [Traditional Karelian House], monograph. Petrozavodsk, PetrGU publ., 2009, 480 p. (In Russ.)
5. Ushakov Yu. S. Ansabl` v narodnom zodchestve russkogo Severa [Ensemble in the Folk Architecture of the Russian North]. Leningrad, Strojizdat Leningrad department Publ., 1982, 168 p. (In Russ.)
6. Bernshtam, T.A. Narodnaia kul'tura Pomor'ia [Folk Culture of Pomorye]. Moscow, OGI Publ., 2009, 432 p. (In Russ.)
7. Hieromonk Agafangel (Budishin A.R.) Pravoslavnye chasovni sooruzhennye v chest tsarskikh osob na territorii Belarusi v XIX v.: formirovanie traditsii [Orthodox Chapels Built in Honor of Royal Persons on the Territory of Belarus in

the XIX Century: the Formation of Tradition]. In: *Trudy Minskoi dukhovnoi akademii: filosofiia, etika, religiovedenie* [Proceedings of the Minsk Theological Academy: Philosophy, Ethics, Religious Studies], 2019, no. 16, pp. 113–132. (In Russ.)

8. Bode A.B., Voevodin I.V., Todorova Z.A. Nikolskaia dereviannaia tserkov v derevne Unezhme Novye issledovaniia [New Study on the Wooden Church of St. Nicholas in the Village of Unezhma]. In: *Arkhitekturnoe nasledstvo* [Architectural Heritage], 2022, no. 77, pp. 104–114. (In Russ., abstr. in Engl.)

9. Khodakovskii E.V., Shcheglova Yu.A. Arkhitekturnyi ansambl v Nizhnozere [Architectural Ensemble in Nizhnezzero]. In: *Dereviannoe zodchestvo: novye materialy i otkrytiia* [Wooden Architecture: New Materials and Discoveries], Collection of scientific articles. St. Petersburg, Kolo Publ., 2022, pp. 75–106. (In Russ.)

10. Zhigaltsova T.V. Selo Vorzogory: prostranstvennaia organizatsiia i pamiatniki kultovogo dereviannogo zodchestva

[The Village of Vorzogory: Spatial Organization and Monuments of Cult Wooden Architecture]. In: *Chelovek i kultura* [Man and Culture], 2018, no. 4, pp. 57–66. (In Russ.)

11. Bode A.B., Zhigaltsova T.V. Nikolskaia tserkov v pomorskom sele Maloshuika drevneishii shatrovyi khram tipa vosmerik na chetverike. Istorii i arkhitektura [Saint Nicholas Church in the Pomor Settlement of Maloshuyka – the Oldest Tent Roof Temple of the Octagon-On-Quadrangle Type. History and Architecture]. In: *Vestnik MGSU*, 2021, no. 16 (12), pp. 1549–1558, DOI: 10.22227/1997-0935.2021.12.1549-1558 (In Russ., abstr. in Engl.)

12. Khodakovskii E.V., Kurina N.N. Nikolskaia tserkov v sele Purnema i dereviannaia khramovaia arkhitektura Belomoria XVII–XVIII vekov [St. Nicholas' Church in the Village Purnema and 17th–18th-century Wooden Church Architecture of the White Sea region]. In: *Arkhitekturnoe nasledstvo* [Architectural Heritage], 2011, Iss. 55, pp. 61–68. (In Russ., abstr. in Engl.)