

Academia. Архитектура и строительство, № 4, стр. 37–42.  
Academia. Architecture and Construction, no. 4, pp. 37–42.

Исследования и теория  
Научная статья  
УДК 72:721  
DOI: 10.22337/2077-9038-2023-4-37-42

## Неизвестный план Тамбова 1780 года (архивные открытия)

**Грязнова Надежда Владимировна** (Москва). Кандидат архитектуры. Российская академия архитектуры и строительных наук (Россия, 127025 Москва, ул. Новый Арбат, 19. РААСН). Эл. почта: n.gryaznova@inbox.ru

*Аннотация.* В статье сравниваются два градостроительных проекта – подтвержденный план Тамбова 1781 года, выполненный Комиссией строений, и неизвестный ранее план Тамбова, выполненный в 1780 году Юрием Соймоновым. Рассматриваются планировочные идеи каждого из них, анализируются композиционные и художественные качества, приемы подачи проектов. Отдельно отмечается реакция планов на существующую в реальности ситуацию и отражение разных проектных подходов в представленных чертежах. Автор выдвигает предположения о причинах выбора, сделанного в пользу одного из проектов, и делает обоснованные выводы о процессе градостроительного проектирования конца XVIII века. В научный оборот впервые вводятся неизвестные ранее архивные документы.

*Ключевые слова:* классицизм, градостроительство, подтвержденный план, планировочная структура, Тамбов, конец XVIII века

*Финансирование.* Исследование выполнено за счёт средств Государственной программы фундаментальных научных исследований Российской Федерации на долгосрочный период (2021–2030 годы) в рамках Плана фундаментальных научных исследований РААСН и Минстроя России на 2023 год, тема 1.1.6.1 «Архитектурная модернизация среды жизнедеятельности: история и теория».

*Для цитирования.* Грязнова Н.В. Неизвестный план Тамбова 1780 года (архивные открытия) // Academia. Architecture and Construction. – 2023. – № 4. – С. 37–42. – DOI: 10.22337/2077-9038-2023-4-37-42.

## Unknown Plan of Tambov in 1780 (Archival Discoveries)

**Gryaznova Nadezhda V.** (Moscow). Candidate of Science in Architecture. Russian Academy of Architecture and Construction Sciences (Russia, 127025 Moscow, Novy Arbat str., 19. RAACS). E-mail: n.gryaznova@inbox.ru

*Annotation.* The article compares two urban planning projects – the confirmed Tambov plan of 1781, executed by the Commission of Buildings and the previously unknown Tambov plan, executed in 1780 by Yuri Soymonov. The planning ideas of each of them are considered, compositional and artistic qualities, methods of project submission are analyzed. Separately, the reaction of the plans to the existing situation in reality and the reflection of different design approaches in the presented drawings are noted. The author makes assumptions about the reasons for the choice made in favor of one of the projects, and draws reasonable conclusions about the process of urban planning design of the late XVIII century. Previously unknown archival documents are being introduced into scientific circulation for the first time.

*Keywords:* classicism, urban planning, confirmed plan, planning structure, Tambov, the end of the XVIII century.

*Funding.* The research was carried out with the funds of the state program of the Russian Federation "Scientific and Technological Development of the Russian Federation" for 2021–2030 within the Plan of Fundamental Scientific Research of the Russian Academy of Architecture and Construction Sciences and the Ministry of Construction of Russia for 2023, topic No. 1.1.6.1 "Architectural modernization of the living environment: history and theory".

*For citation.* Gryaznova N.V. Unknown Plan of Tambov in 1780 (Archival Discoveries). In: *Academia. Architecture and Construction*, 2023, no. 4, pp. 37–42, doi: 10.22337/2077-9038-2023-4-37-42.

В конце 60-х годов XVIII века, проезжая через Тамбов, А.Т. Болотов оставил о нём следующие воспоминания: «Город Тамбов... показался нам нарочито изрядным, ... хотя и имел одну только тогда длинную улицу, но церковей было в нём несколько, а лучшее здание составил дом архиерейский, построенный на самом берегу реки Цны довольно великолепно и замысловато» [1]. К 1779 году – моменту назначения Тамбова губернским центром – город не имел ни торгового, ни промышленного значения, его население составляло 4678 душ мужского пола, преобладали здесь однодворцы, по сути дела крестьяне (2445 душ мужского пола), затем по численности шли мещане (610 душ мужского пола), затем – ямщики (559 душ мужского пола). По числу купечества Тамбов занимал между городами губернии седьмое место. В городе было 1896 казённых и частных строений (большинство были деревянными), 13 церковей, две суконные фабрики и одна мельница [2]. В короткий срок этому поселению недавно имевшему «одну только длинную улицу» предстояло стать сосредоточием провинциальной общественной жизни и визуальным доказательством процветания российского государства.

9 декабря 1781 года «Её императорское Величество соизволила подтвердить план губернскому городу Тамбову» [3, с. 343], разработанный в Комиссии строений. План был выполнен в духе новой градостроительной эстетики, с позиций которой весь живописно-иррегулярный строй древней застройки воспринимался текучим, нестабильным, требующим упорядочения на основе законов гармонии простых геометрических форм. В его рисунке были сохранены некоторые признаки, едва уловимые черты старого города, но хаотичная, чувственно-живая ткань рядовой застройки была заменена геометрическим образом регулярного порядка.

Расположенный при слиянии двух рек – Цны и Студенца – старый город живописно вытягивался пальцеобразными отростками вдоль их берегов (рис. 1). Стремясь к компактности и цельной форме, регулярный город безжалостно «ампутировал» всё лишнее, или, вернее, собрал их в единый «кулак». Поэтому за пределами города осталась теперь Полковая слобода, и, возможно, под её переселение были предназначены территории значительно увеличенной южной части. Город должен был несколько переместиться в пространстве (рис. 2).

Направление улиц южной части города сохранило дорегулярный характер, получив более правильные геометрические черты. Продольные улицы подчинялись движению реки Цны, а поперечные, будучи им перпендикулярны, всегда выходили к реке. Река оставалась главной темой в композиции рисунка плана. Частой сменой её поворота обуславливалась пространственная игра градостроительной структуры, вносящая в сухую прямоугольную сетку улиц некоторое разнообразие.

В северной части города Полковая и Пушкарская слободы, утратив свою планировочную самобытность, полностью подчинились планировочной структуре юга, что лишило новый план своеобразной живописности, но придало ему композиционную целостность. Планировочное однообразие

нарушалось здесь диагонально направленной Московской (позднее – Козловской) улицей. Разрезая прямоугольную сеть кварталов, эта диагональ соединяла городской центр с дорогой на Москву, и, судя по количеству нанизанных на неё новых площадей, должна была играть роль одной из главных градостроительных осей. Так в планировочной структуре города пространственно закреплялись общегосударственные политические и духовные связи Тамбова со старой столицей.

Диссонируя с прямоугольными кварталами северной части, диагональ Московской улицы в общем плане города сложилась в трёхлучие с улицами Широкой (позднее Дворянской) и Стрелецкой, которую обратной диагональю намечалось провести под активным углом от Цны до Обводного

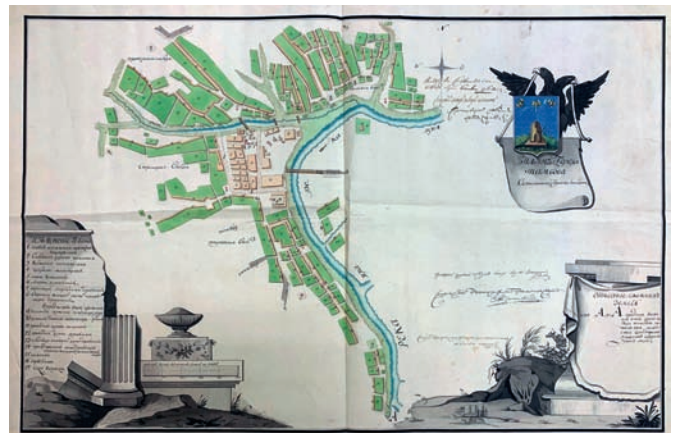


Рис. 1. Дорегулярный план Тамбова (источник: План города Тамбова с посёлёнными при нем слободами // РГАДА Ф. 1356. Губернские карты, уездные планы, карты, атласы и планы городов. Оп. 1. Д. 5831 б/д.)



Рис. 2. Конфирмованный план Тамбова 1781 год [источник: Полное собрание законов Российской империи : Собрание 1-е. С 1649 по 12 декабря 1825 г. – Санкт-Петербург : Тип. 2-го Отд-ния Собств. Е.И.В. канцелярии, 1830. Книга чертежей и рисунков : (планы городов). – 1839. – [3], IV с. – 416 л. (<http://elibrary.ru/nodes/229#mode/inspect/page/344/zoom/6>)]



рва. Предложенный приём обеспечивал разворот южной части Тамбова относительно реки и формировал единую геометрическую композицию подтвержденного плана. На-

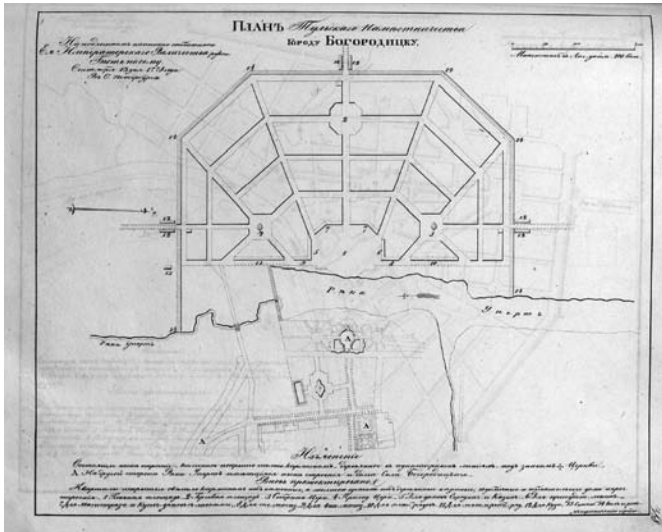


Рис. 3. Конфирмованный план города Богородицка Тульской губернии. 1778 год [источник: Полное собрание законов Российской империи : Собрание 1-е. С 1649 по 12 декабря 1825 г. – Санкт-Петербург : Тип. 2-го Отд-ния Собств. Е.И.В. канцелярии, 1830. Книга чертежей и рисунков : (планы городов). – 1839. – [3], IV с. – 416 л. (<http://elib.shpl.ru/nodes/229#mode/inspect/page/344/zoom/6>)]



Рис. 4. Тамбовская губерния. План города Тамбова. Конец XVIII века. 1780 год. Публикуется впервые (источник: РГИА Ф. 1293, Оп. 168. Тамбовская губ. Д. 2.)

личие трёхлучия (приём достаточно распространённый в проектах Комиссии строений) не могло не породить местную мифологию о петербургском подобии тамбовского плана. Но в тамбовском варианте точка схода трёх осей оставалась за пределами города, на противоположном берегу реки Цны. Такой композиционный приём правильнее было бы считать близким к градостроительной идее плана Богородицка, и только отсутствие общего композиционного ориентира, каким был в Богородицке дворец графа Бобринского, упрощало в тамбовском плане эту пространственную идею (рис. 3).

Хотя, возможно, в данном случае трёхлучие играло другую роль. Отсутствие общего объекта, на котором бы сходились три оси, снижало ценность планировочной идеи для восприятия изнутри, из города, но в месте пересечения лучей проходила дорога из соседней Саратовской губернии, и при подъезде к Тамбову его планировочная структура как бы раскрывалась для восприятия её извне. Каждый луч имел собственный ориентир – Покровская церковь, Казанский монастырь и Преображенский собор, и три вертикальных доминанты, выходя на бровку реки, фиксировали в пространстве смену планировочных направлений. Позднее конфирмованный план был откорректирован. В новом варианте южная диагональ была перенесена на другую улицу и получила более слабый наклон. Форму правильного трёхлучия сохранить не удалось, и композиционная ценность планировочной идеи оказалась значительно снижена.

Стремясь сцентрировать композиционную структуру плана, авторы конфирмованного проекта посчитали возможным перенести функцию продольной градостроительной оси, закрепившуюся исторически за улицей Астраханской, на улицу Долгую. Для подтверждения градостроительной значимости на новую ось было «нанизано» пять площадей, причём четыре из них были запроектированы новым планом. Такой перенос одной из главных планировочных осей города на территорию почти не застроенную, свидетельствовал или о незнании свойств реальной градостроительной структуры Тамбова, или о приоритете художественного начала в деятельности архитекторов Комиссии строений и идеалистической вере в возможности любых перемен. Интересно, что в профессиональном смысле этот перенос был выполнен настолько графически убедительно, что даже авторы много-томной монографии «Русское градостроительное искусство» оказались введены в заблуждение и назвали улицу Долгую «... главной продольной магистралью города» [4, с. 387] хотя она, по сути дела, никогда таковою не была, а в конце XVIII века здесь ещё оставался крепостной ров. При корректировке конфирмованного плана в 1786 году эта ошибка была исправлена, и роль продольной градостроительной оси вновь вернулась на улицу Астраханскую, переходящую в северной части Тамбова в Моршанскую улицу. Её значимость была подкреплена системой площадей, которые были передвинуты на плане с улицы Долгой на реально действующую городскую артерию.

Общий рисунок подтвержденного плана 1781 года с композиционной точкой зрения был выполнен высоко профессионально. Открытые пространства площадей удерживали вокруг себя кварталы городской застройки, причём размер площади зависел от размера территории той городской «ткани», которую охватывала площадь своим композиционным влиянием. Построение плана велось по принципу равновесия масс. Только этим можно объяснить появление в южной и северной частях городской застройки больших массивов площадей, функциональная роль которых оставалась неясной. Именно этому плану предстояло стать основой для градостроительного развития Тамбова на протяжении последующих столетий.

Подтвержденный план 1781 года всегда считался первым проектным планом Тамбова. Казалось, не могло быть иначе, так как с момента объявления Тамбова губернским городом до выхода проекта прошло всего два года. И на основании долгой работы в архивах сформировалась достаточно стройная картина проектирования, перепроектирования и корректировки плана Тамбова, которая в одночасье рухнула, когда в Российском государственном историческом архиве в Петербурге автором статьи был обнаружен первый из известных на сегодня проектный план Тамбова, датированный 1780-м годом, то есть выполненный на год раньше подтвержденного [5] (рис. 4).

В этом плане, ломавшем всю логику тамбовских градостроительных событий, описанных в ранних статьях автора, было много необычного: план был подписан: «Проектировал коллежский советник Юрий Соймонов, чертил уездный землемер Пётр Немцов». Петр Немцов впервые упоминается в Адрес-календаре 1782 года как уездный землемер Липецкого уезда, его роль, безусловно, была технической. Главным автором проекта, конечно же, был Юрий Соймонов. Он был родом из образованнейшей семьи, известной в Петербурге своей патриотической настроенностью. Отец – Федор Иванович Соймонов – первый русский гидрограф, картограф, составитель карты Каспийского моря – в последний год правления Анны

Иоанновны был осужден по делу Волынского за выступление против Бирона и вместе с архитектором Петром Еропкиным приговорен к четвертованию, но избежал смерти, был бит кнутом на площади и сослан в Сибирь. Один из его сыновей – Михаил Федорович, президент Берг-коллегии горного ведомства – был учредителем Горного института и первым его директором. Другой – Юрий Федорович – занимался строительством и гражданской архитектурой, он-то и был автором тамбовского проекта.

Подписанный проектный план города – явление крайне редкое в архитектурной практике последней четверти XVIII века, – как правило, на чертежах указывалась фамилия копииста, реже – землемера, фамилии и должности утверждавших план чиновников (во всяком случае, все последующие планы Тамбова были именно такими). Градостроительное авторство почти всегда оставалось тайной, неразрешимой загадкой, и в данной ситуации подтвержденная документально авторская атрибуция – редкая удача.

Необычным было и то, что планов, подписанных Соймоновым, оказалось два, то есть градостроительное проектирование носило вариантный характер! Различия между планами трудно назвать значительными, но всё-таки они были. Оба чертежа нельзя отнести к эскизам, они полностью оформлены, имеют обозначения и экспликации, украшены виньетками и обозначением севера, только на одном есть название чертежа и проставлен год, а на другом нет. Вычитывая архитектурные замыслы в этих чертежах, можно отметить, что главной целью Юрия Фёдоровича Соймонова было максимально бережное отношение к существующему городу. Это проявилось даже в характере подачи: существующая планировочная структура была выявлена плотно, корпусно, а проектное предложение только линейно в графике, что принципиально отличало его от подтвержденного плана 1781 года, где залитые цветом кварталы нового города задавали хрупкую беспомощность реальности. В проектах Соймонова город практически сохранял свой живописный абрис, улицы трассировались часто по на-



Рис. 5. Тамбовская губерния. План города Тамбова. Конец XVIII века. 1780 год. Фрагмент (источник: [6])



турным направлениям, только теперь они были выпрямлены. Однако желание минимизировать стороннее вмешательство приводило к тому, что улицы часто не сохраняли строгую параллельность между собой и перпендикулярность в пересечениях. Это было несвойственно классицистическим идеалам.

Обдуманность градостроительного плана раскрывается в экспликации к чертежу: кроме основных административных зданий и церквей, на плане обозначены места под застройку каменными и деревянными домами, назначены улицы под заселение дворян, купцов, разночинцев, мещан, ямщиков, «улица для приказных служителей», «улица инвалидной команды», намечено «положение квартала улицы для батальона и штатной команды», «положение однодворческим местам». Места для социальных страт закреплялись пространственно, и понижение статуса закономерно шло из центра на периферию, кварталы ямщиков располагались рядом с торговой площадью. Центральные кварталы были разбиты по усадебному принципу под каменную застройку, то есть модная застройка сплошным фасадом в губернском центре не предполагалась. Внутри кварталов отводились места под сады, на плане эти участки закрашены зелёным. На чертеже была отмечена главная «перспективная» улица (ею была именно Астраханская) и «поперешные улицы до рва», причём названий улиц на плане нет, есть только названия выходящих из города дорог, хотя в экспликации отмечено, что улица Старая отведена под размещение инвалидной команды.

Оба плана Соймонова очень похожи, разница была только в том, что один из них захватывал новой трассировкой всю территорию существовавшего на тот момент города вместе с Полковой (на планах Соймонова отмечена как Сторожевая) слободой [6] (рис. 4), а второй вариант был без неё и обрезаю границы нового города по речке Гаврюшке, так же как в подтвержденном плане 1781 года (рис. 5).

Рациональность и чёткое функциональное решение плана не вызывает сомнений, но почему же подтвержден оказался не он и даже не был взят за основу? Возможно, план Соймо-

нова, стремившийся сохранить традиционную существующую планировку, оказался слишком живописен, ему не была присуща сухость и чёткость классицистической геометрии. Но могли быть и более веские аргументы: во-первых, в нём не было жёсткого градостроительного каркаса с системой улиц и площадей – главного признака классицистического градостроительства, и, во-вторых, он почти повторял контур выстроенного на тот момент города, только незначительно расширяя его территории, то есть потенциал для активного развития губернского центра был исчерпан практически в самом начале. Проект Соймонова оказался слишком близок к реальности, в нём не было ведущих в будущее перспектив. Возможно, поэтому он не был утверждён.

Для нас эта находка неопределима в том смысле, что она показывает градостроительное проектирование конца XVIII века как профессиональный процесс, имеющий разные подходы и опирающийся на варианты предложения. И это происходило в тот момент, когда широкомасштабная перепланировка российских городов стала предметом государственной политики и приобрела форму и размах государственного заказа. Объём работ Комиссии строений был невероятен: только в 1778 году ею были выполнены и высочайше подтверждены планы 44 городов, в 1784 году – 70-ти городов [7, с. 139] и т.д. Но и в такое время в градостроительном проектировании оставалось место для творческого поиска.

В отличие от соймоновского плана подтвержденный план 1781 года, частично откорректированный в 1786 году, имел огромный внутренний пространственный резерв, поэтому реализация его растянулась на целое столетие. Только к концу XIX века реальный город достиг проектной величины. За это время несколько раз успели поменяться архитектурные вкусы и стили. Зданий эпохи классицизма здесь сохранилось крайне мало, и на градостроительную основу регулярного плана была привита замысловатая архитектура эклектики и модерна. Но даже тогда классицистический план продолжал влиять на городскую среду. Масштабом его кварталов определялся

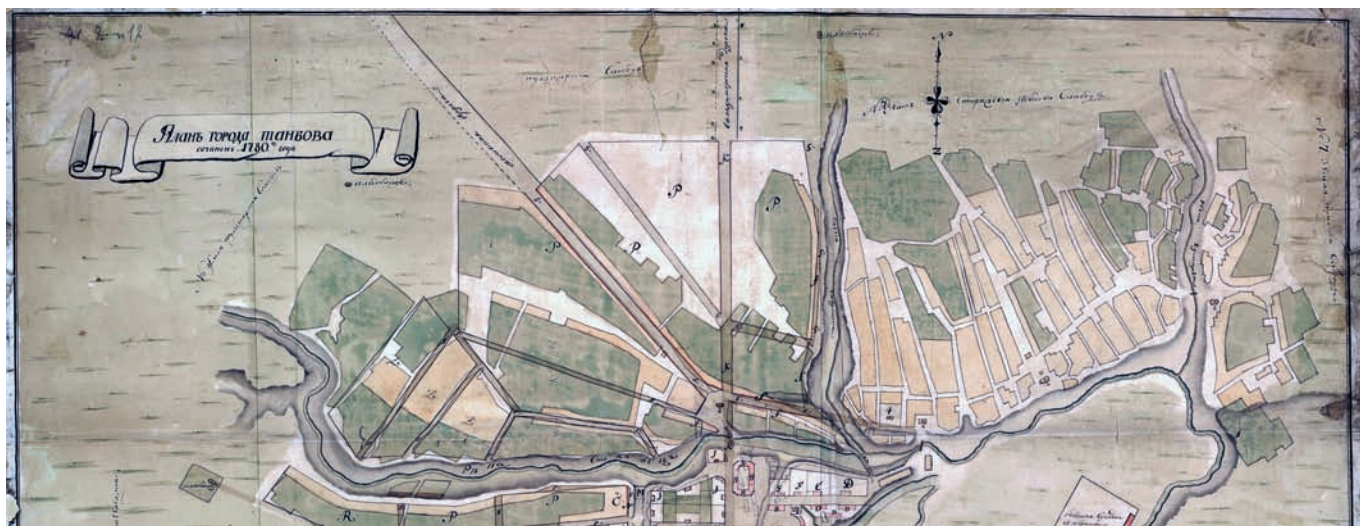


Рис. 6. Тамбовская губерния. План города Тамбова. Конец XVIII века. 1780 год. Фрагмент (источник: [5])

масштаб городской застройки, его планировочные оси и узлы намечали места строительства значимых в градостроительном отношении зданий. Это помогло городу оставаться единым целостным организмом, потому что в основе пространственной гармонии Тамбова конца XIX – начала XX века лежала классицистическая гармония и регулярный порядок подтвержденного екатерининского плана.

#### Список источников

1. Болотов А.Т. Жизнь и приключения Андрея Болотова, описанная самим им для своих потомков 1738–1793 : В 4-х томах : Том 2 / А.Т. Болотов. – Санкт-Петербург : Печатня В. Головина, 1871. – Столб. 565. – Текст : непосредственный.
2. Табель или экстракт из сочинённого Тамбовского наместничества топографического описания : Рукопись, 1787 / ОР РБН. – Текст : непосредственный.
3. Закон № 15294 / Текст : непосредственный // Полное собрание законов Российской Империи : Первое собрание : В 45 томах : Том XXI. – Санкт-Петербург : Типография Собственной Его Императорского Величества Канцелярии, 1830.
4. Москва и сложившиеся русские города XVIII – первой половины XIX веков / под общ. ред. Н. Ф. Гуляницкого. – Москва : Стройиздат, 1998. – 438 с. – ISBN 5-274-01505-0. – Текст : непосредственный.
5. РГИА Ф. 1293, Оп. 168. Тамбовская губ. Д. 2. Тамбовская губерния. План города Тамбова. Конец XVIII века. 1780 г.
6. РГИА Ф. 1293, Оп. 168. Тамбовская губ., Д. 3. Тамбовская губерния. План города Тамбова. Конец XVIII века. 1780 г.
7. Саваренская, Т.Ф. История градостроительного искусства. Поздний феодализм и капитализм : Учебник для архитектурной специальности вузов / Т.Ф. Саваренская, Д.О. Швидковский, Ф.А. Петров. – Москва, 1989. – 390 с. – Текст : непосредственный.

#### References

1. Bolotov A.T. Zhizn' i priklyucheniya Andrey a Bolotova, opisannaya samim im dlya svoikh potomkov 1738–1793 [The Life and Adventures of Andrei Bolotov, Described by Himself for His Descendants 1738–1793], in 4 volumes, Vol. 2. St. Petersburg, Printed by V. Golovin, 1871, column 565. (In Russ.)
2. Tabel' ili ekstrakt iz sochinennogo Tambovskago namestnichestva topograficheskogo opisaniya [Report Card or Extract from the Topographical Description Composed by the Tambov Governorship], Manuscript, 1787. Department of Ancient Manuscripts of the Russian National Library. (In Russ.)
3. Zakon № 15294 [Law No. 15294]. In: Polnoe sobranie zakonov Rossiiskoi Imperii : Pervoe sobranie [Complete Collection of Laws of the Russian Empire: First collection], in 45 volumes, Vol. XXI. St. Petersburg, Tipografiya Sobstvennoi Ego Imperatorskogo Velichestva Kantselyarii [Printing house of His Imperial Majesty's Own Chancellery], 1830. (In Russ.)
4. N.F. Gulyanitskii (gen.ed.). Moskva i slozhivshiesya russkie goroda XVIII – pervoi poloviny XIX vekov [Moscow and Established Russian Cities of the XVIII – First Half of the XIX Centuries]. Moscow, Stroizdat Publ., 1998, 438 p., ISBN 5-274-01505-0. (In Russ.)
5. RGIA F.1293, Op. 168 Tambov province. D. 2. Tambov province. Plan of the city of Tambov. End of the 18th century. 1780
6. RGIA F.1293, Op. 168 Tambov province. D. 3. Tambov province. Plan of the city of Tambov. End of the 18th century. 1780
7. Savarenskaya T.F., Shvidkovskii D.O., Petrov F.A. Istoriya gradostroitel'nogo iskusstva. Pozdnii feodalizm i kapitalizm [History of Urban Art. Late Feudalism and Capitalism], a textbook for architectural specialties of universities. Moscow, Stroizdat Publ., 1989, 390 p.