

Academia. Архитектура и строительство, № 1, стр. 25–33.  
Academia. Architecture and Construction, no. 1, pp. 25–33.

Исследования и теория  
Научная статья  
УДК 72.03:72.01  
DOI: 10.22337/2077-9038-2024-1-25-33

## Дом Фредерикса в застройке ансамбля императорской Ливадии

**Слюнькова Инесса Николаевна** (Москва). Доктор архитектуры, член-корреспондент РААСН. НИИ теории и истории изобразительных искусств Российской академии художеств (119034, Москва, ул. Пречистенка, д. 21. НИИ РАХ); кафедра истории и теории церковного искусства Московской духовной академии РПЦ (МДА). Член Правления Общества изучения русской усадьбы (ОИРУ). Эл. почта: inessa\_s@yahoo.com

*Аннотация.* Статья направлена на устранение лакуны знаний о ценных объектах историко-культурного наследия начала XX века. Дом Фредерикса является одним из основных памятников архитектуры Ливадии, хотя историко-архитектурное исследование проводится впервые. Раскрывается его художественное значение, место и роль в системе императорского дворцово-паркового ансамбля. Выделяются ключевые вопросы: соответствие планировки и композиции назначению здания и требованиям заказа, поиски художественного образа и работа над вариантами фасадов, особенности стиля. Оригинальные приёмы архитектуры здания, отражение в ней индивидуальности заказчика проявляются благодаря документальной реконструкции замысла строительства, анализу чертежей проекта. Вводятся новые архивные письменные источники, публикуются неизвестные ранее графические материалы по проекту архитектора А.А. Бибера.

*Ключевые слова:* архитектура загородного дворца, историзм, неоренессанс, рецепция модерна, императорский заказ, дом Фредерикса, А.А. Бибер

*Для цитирования.* Слюнькова И.Н. Дом Фредерикса в застройке ансамбля императорской Ливадии // Academia. Архитектура и строительство. – 2024. – № 1. – С. 25–33. – DOI: 10.22337/2077-9038-2024-1-25-33.

## Frederiks House in the Development of the Imperial Livadia Ensemble

**Slyunkova Inessa N.** (Moscow). Doctor of Architecture, Corresponding Member of RAACS. The Research Institute of Theory and History of Fine Arts of the Russian Academy of Arts (21 Prechistenka st, Moscow, 119034. NII RAA); the Department of History and Theory of Church Art of the Moscow Theological Academy of the Russian Orthodox Church (MThA). Member of the Board of the Society for the Study of the Russian Homestead (OIRU). E-mail: inessa\_s@yahoo.com

*Abstract.* The article is aimed at eliminating the lacuna of knowledge about the valuable objects of historical and cultural heritage of the early 20th century. The Fredericks House is one of the main architectural monuments of Livadia, although the historical and architectural research is conducted for the first time. Its artistic significance, place and role in the system of the imperial palace and park ensemble are revealed. The key issues are emphasized: the conformity of the layout and composition to the purpose of the building and the requirements of the order, the search for an artistic image and work on variants of facades, the peculiarities of style. Original methods of the building architecture, reflection of the customer's individuality in it are shown thanks to the documentary reconstruction of the construction idea, analysis of the project drawings. New archival written sources are introduced, previously unknown graphic materials on the project of architect A.A. Biber are published.

*Keywords:* country palace architecture, historicism, neo-Renaissance, reception of Art Nouveau, imperial order, Fredericks' House, A.A. Biber

*For citation.* Slyunkova I.N. Frederiks House in the Development of the Imperial Livadia Ensemble. In: *Academia. Architecture and Construction*, 2024, no. 1, pp. 25–33, doi: 10.22337/2077-9038-2024-1-25-33.

Дом Фредерикса (1901–1904) существенно выделяется на фоне других памятников архитектуры Ливадии. Останавливают на себе внимание необычный стиль и представительность сооружения, кладка стен из темного инкерманского камня, тяжеловесность масс и выразительная пластика фасадов. По монументальности он едва ли уступал унаследованному Николаем II старому Большому императорскому дворцу. Невольно возникает вопрос, почему и кому потребовалось и позволено было так наглядно акцентировать значение Дома министра в иерархии архитектуры дворцово-паркового ансамбля (рис. 1).

Официальное название «Министерский дом с квартирами для фрейлин» или коротко «Дом министра» ныне замещается формулой Дом или Дворец Фредерикса по имени министра императорского двора. Вместе с Николаем II он стоял у руля управления государством на пороге двух русских революций. Современное определение памятника отвечает духу времени и является реакцией на тот пристальный общественный интерес, который проявляется к исследованию роли В.Б. Фредерикса в истории России.

Министр Императорского Двора и Уделов Российской Империи, генерал от кавалерии, генерал-адъютант, барон и граф Владимир Борисович Фредерикс (1838–1927) пользовался безграничным доверием Николая II, он был лицом, наиболее приближённым к императору. Свою заверяющую подпись В.Б. Фредерикс поставил на документе отречения царя от престола. Необходимо отметить изданную специалистами по Ливадии книгу, посвящённую жизнеописанию, достоинствам и заслугам всемогущего барона. Правда, зданию Дома министра в ней отводится скромное место – несколько абзацев текста [1, с. 103–109] (рис. 2).

Дом министра, как и вся Ливадия, принадлежал императорской семье и находились в управлении Удельного ведомства (до марта 1917). По решению Временного правительства имение было национализировано, и тогда же Дом министра был передан в собственность В.Б. Фредерикса. Сегодня здание используется в качестве гостиницы с бронированием номеров<sup>1</sup>.

Инициатива по строительству Дома министра исходила от самого занимавшего этот пост барона В.Б. Фредерикса. Он подготовил через своих подчинённых записку на имя Николая II о необходимости обновления застройки Ливадии. Перескажем главное в содержании документа: большинство сооружений в имении возведены сорок лет тому назад, спешно, безо всякого предварительного общего плана; состояние зданий не может быть признано удовлетворительным; дома для размещения постоянных служащих имения разбросаны по всей площади и

недостаточны по своим размерам. Отмечалась необходимость постепенно устранить указанные недостатки путём переделки и улучшения существующих зданий, возведения новых домов.



Рис. 1. Дом Фредерикса. Восточный фасад. Фото И. Слюньковой. 2015 год



Рис. 2. В.Б. Фредерикс и Николай II. Ливадия. 1913 год (источник: Государственный исторический музей)

<sup>1</sup> <https://yalta-naladoni.ru/places/landmarks/baron-fredericks-house/>.

Конкретным выводом из сказанного было предложение «капитально перестроить дом Министра Императорского Двора как несоответствующий по размерам своему настоящему назначению, с затратой на это 76.000 р.» (29 апреля 1901)<sup>2</sup>.



Рис. 3. Фрагмент генплана Ливадии. 1865 год (источник: РГИА. Ф. 485. Оп. 1. Д. 309. Л. 45)



Рис. 4. Дом министра. Ливадия. Фото 1860-х годов (источник: Калинин Н., Земляниченко М. Романовы и Крым. – Симферополь : Бизнес-Информ, 2002. –318 с.)

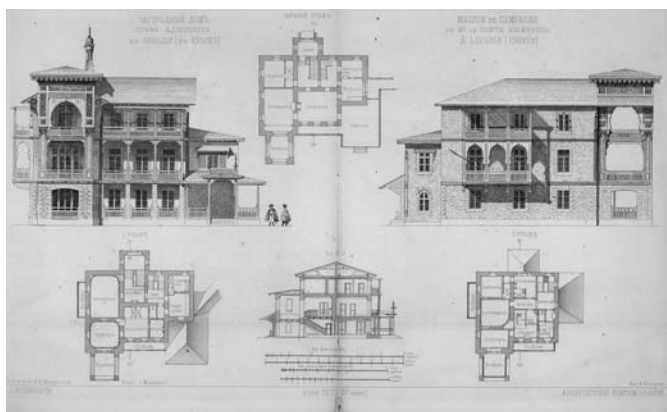


Рис. 5. Дом Адлерберга. Ливадия. Архитектор И.А. Монигетти. 1872 год (источник [2, с. 36–37])

В конце документа стояла приписка, в которой В.Б. Фредерикс обращался к монарху с мнением лично от себя одобрить проведение работ: «Повергая изложенные предположения князя Кочубея на Высочайшее Вашего Императорского Величества благовоззрение, имею счастье всеподданнейше доложить, что с таковыми я с своей стороны вполне согласен. Министр Императорского Двора и Уделов Барон Фредерикс». Ниже поставлен другой его автограф, написанный уже от имени государя: «Николай Второй, рукой которого на докладе "читал"»<sup>3</sup>. Именно таким и несколько витиеватым образом была обставлена процедура получения разрешения на новое строительство рядом с императорским дворцом.

В.Б. Фредерикс разбирался в архитектуре. На посту председателя петербургской комиссии по подготовке коронации Николая II он визировал проекты оформления торжеств в Москве, как и прочие организационные и финансовые документы. По традиции министр двора от лица царя мог подписывать чертежи и официальные бумаги росчерком «Высочайше повелено»<sup>4</sup>.

Обоснование экстренной необходимости «капитальной перестройки» Дома министра носило весьма расплывчатый и невнятный характер. Указание, что царская резиденция якобы была построена без общего плана, не отвечало действительности. Хитрость состояла в некоторых манипуляциях фактами для достижения поставленной цели. Исторические данные говорят о другом. Группа зданий для размещения особ императорского двора рядом с Большим дворцом была построена при Александре II и согласно генеральному плану Ливадии, составленному И.А. Монигетти (1862–1865) (рис. 3).

Ближе к дворцу находился отдельно стоявший Фрейлинский дом. За ним был расположен Министерский дом, отмеченный на генплане под № 6. Для проживания министра И.А. Монигетти перестроили ранее стоявший на этом месте одноэтажный каменный корпус. Архитектор надстроил над ним второй деревянный этаж и декорировал здание в живописных формах восточного, мавританского стиля. Дом министра некоторое время называли Шуваловский флигель – по имени обер-гофмаршала двора графа П.А. Шувалова (рис. 4).

При Александре II министром двора служил В.Ф. Адлерберг. Условия флигеля действительно не вполне отвечали статусу проживавшего в ней чиновника, и И.А. Монигетти спроектировал новый Дом министра. Чертежи под заголовком «Загородный дом графа Адлерберга в Ливадии (в Крыму)» были напечатаны в журнале «Зодчий», правда, без сопроводительного текста (1872) [2, с. 36–37] (рис. 5).

Документальных данных о строительстве этого здания отыскать не удалось, так что Шуваловский флигель, вероятно, сохранялся до начала XX века. Исходя из генплана, можно с уверенностью заключить только то, что Дом Фредерикса построили на месте предыдущего Министерского дома, между кухонными корпусами и Фрейлинским домом, к югу от Большого дворца.

<sup>2</sup> РГИА. Ф. 516. Оп. Д. 113. Л. 290–290 об.

<sup>3</sup> Там же. Л. 290 об.

<sup>4</sup> РГИА. Ф. 515. Оп. 70. Д. 303. Л. 4.

Вскоре после доклада Николаю II о включении в смету расходов на Дом министра, подготовили чертежи планов. По архивным данным, «надворный советник Петров представил Бенкендорфу планы трёх этажам вновь строящегося в Ливадии дома Министра Императорского Двора» (июль 1901)<sup>5</sup>. Пояснялось, что «верхний этаж для помещения Г. Министра; средний будет состоять из двух отделений квартир для помещения Фрейлин; в нижнем этаже предполагено поместить кладовые местного имущества (как то постельного белья, сервизов, деревянной и медной посуды)»<sup>6</sup>.

Автор проекта и строитель Министерского дома – выпускник Императорской Академии художеств Альфред Августович Бибер. Он поступил на службу в Главное управление уделов, где помимо возведения Дома министра, осуществлял другие проекты застройки Ливадии. За пределами парадного ядра ансамбля архитектор возвёл несколько жилых, административных, хозяйственных зданий. Сохранились два дома в Петербурге, построенные по проектам А.А. Бибера [3, с. 48].

Проект Дома Фредерикса предусматривал лаконичное и рациональное решение стереометрии здания в виде прямоугольного объёма с центральными ризалитами на противоположных фасадах, узкий ризалит со стороны парадного подъезда и широкий – со стороны парка и моря. Объёмно-пространственное решение следовало логике и конфигурации построения планов. За основу принимался принцип симметрии, который нарушался единственно пристройкой к южной стене дома дополнительного объёма лестничной клетки для второй лестницы.

Однако ясность композиции, присущая объёму здания, вовсе не очевидна при взгляде на него извне. Простота объёма кажется иллюзорной, поскольку скрывается за сложно устроенной архитектурой пластики земли в условиях большого перепада рельефа на участке под строительство. Главные парадный и садовый фасады не похожи и намеренно противопоставлены друг другу. С западной стороны, где расположен парадный вход, дом выглядит скромным двухэтажным итальянским палаццо, а с востока он предстает внушительной трёхэтажной громадой здания столичного масштаба.

Фасаду с видом на море уделялось особое внимание, и по нему сохранились три варианта чертежей. Вначале А.А. Бибер принял за основу ту стилистику архитектуры жилых и служебных зданий, что восходила к времени И.А. Монигетти, включая проект Дома Адлерберга, исполненный в духе восточной архитектуры. Живописности фасада А.А. Бибер добивался путем комбинации разных приёмов каменной кладки, устройства деревянных резных орнаментальных подоконных конструкций и установки балюстрад с баясинами на ограждениях балконов (1901)<sup>7</sup>. Одним словом, предложение сводилось к строительству Дома министра как фоновой застройки рядом с Большим императорским дворцом (рис. 6).

<sup>5</sup> РГИА. Ф. 515. Оп. 85. Д. 300. Л. 13.

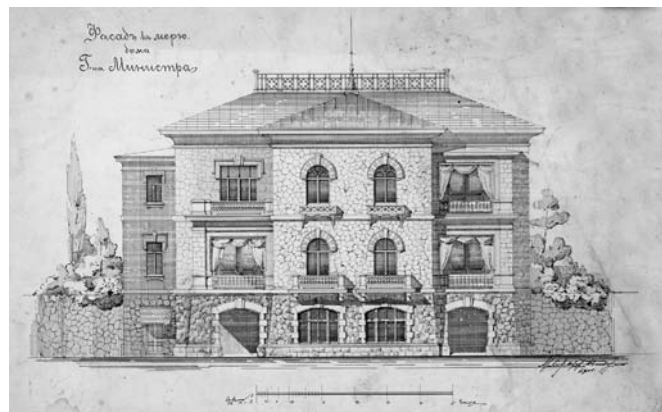
<sup>6</sup> Там же.

<sup>7</sup> РГИА. Ф. 515., Оп. 87. Д. 1091. Л. 1.

<sup>8</sup> РГИА. Ф. 515. Оп. 87. Д. 1092. Л. 1, 2.

Предложение не получило одобрения барона. Оно могло показаться, наверное, тривиальным, невыразительным, посредственным, скучным. Очевидно, облик персонального дома министра в Ливадии заказчик представлял себе иначе.

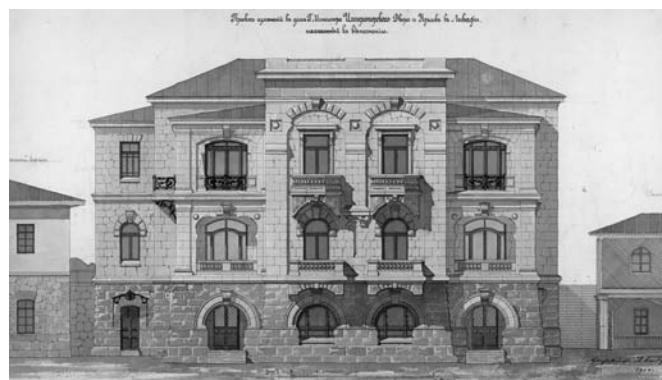
Потребовалось два года, чтобы А.А. Бибер завершил работу и подготовил два более эффектных и оригинальных варианта проекта фасада (1902–1903)<sup>8</sup>. Был найден тот необходимый художественный эквивалент архитектуры, который отвечал бы образу репрезентации властных полномочий, ко-



а)



б)



в)

Рис. 6. Дом министра. Восточный фасад. Архитектор А.А. Бибер Публикуется впервые (источник: РГИА. Ф. 515. Оп. 87): а) 1901 (источник: там же. Д. 1091. Л. 1) ; б) 1903 (источник: там же. Д. 1092. Л. 1); в) 1902 (источник: там же. Д. 1092. Л. 2)

торами располагал всесильный министр двора. Строительство велось на основании комбинации рисунков обеих чертежей А.А. Бибера, найденных в архиве.

Внушительная массивность, тяжеловесность, представительность здания достигалась, в первую очередь, за счёт каменной кладки в сочетании чередования квадратов с лицевой шлифованной поверхностью и рваной фактурой камня. Экспрессивная игра выступающими и заглублёнными каменными массами, применение монументальных лучковых перемычек со скульптурной резкой замковых камней на дверных и оконных проёмах, в нише вокруг окна, – всё это позволяло достигнуть впечатления респектабельности здания, принадлежности его к имперской архитектуре.

Брутальный образ подчёркивался тем, что в камне исполнялись не только несущие стены, но и отделка ограждающих элементов просторных угловых лоджий, меньших гранёных и прямоугольных балкончиков в центре здания, обращённых в сторону моря и сада. Привычные для построенных ранее дворцов Ливадии лёгкие конструкции террас, балконов, галерей, выполненные в дереве и металле, вместе с нависав-

шими над ними защитными от солнца тканевыми тентами и маркизами, А.А. Бибер обобщил и интерпретировал в камне. Облик восточного фасада при воображении мог навеять впечатление каменного колосса, вырубленного из монолита скалы (рис. 7).

Создаётся впечатление, что Дом министра метафорически переносит нас в мир фантастического театра с зрительскими ложами для избранных, внезапно окаменевшего и застывшего в виде дома, построенного в столице и в стиле архитектуры историзма. Опорой для «ярусов лож» этого мнимого театра служит первый этаж дома, оформленный в виде мощного основания-стилобата. Несущие стены его сложены из рваного камня и скошены, и таким образом объёму придавалась форма пирамиды. Стены стилобата прорезают большие глазницы округлых и, кажется, подковообразных по абрису окон, как реплика модерна.

Парадный западный фасад, по контрасту с восточным, выглядит совершенно иначе и выдержан в стиле позднего романтизма и неоренессанса. Рисунок фасада представляет собой чередование прямоугольных и арочных проёмов с



Рис. 7. Вид на Дом министра со стороны Нижнего парка. 1911 год (источник: Государственный исторический музей)



Рис. 8. Дом Фредерикса. Западный фасад. Фото И. Слюньковой. 2015 год



Рис. 9. Дом Фредерикса. Фото И. Слюньковой. 2018 год: а) ров-прямок и мостики входа; б) козырёк над входом

каменными перемычками и замковыми камнями по аналогии с архитектурой флорентийских палаццо, активно востребованной в зданиях эпохи историзма. Дом оформлен массивной выступающей трёхарочной лоджией в соответствии с тремя проёмами входа. Посредине широкие двери в вестибюль и на парадную лестницу, две симметричные боковые двери ведут в передние комнаты апартаментов второго этажа дома (рис. 8).

Архитектор устроил вход в жилую часть дома непосредственно с горизонта земли площадки верхнего парка Ливадии. Условия большого перепада рельефа на участке под домом позволяли заглубить здание и поместить его первый этаж ниже отметки земли. Таким образом, он оказался на дне глубокого конусообразного приямка, стены которого отделаны тем же тёмным инкерманским камнем, отсылая к аллюзии замкового рва и укреплённого палаццо Ренессанса. По центру дома через ров-приямок перекинут каменный мост, чуть дальше, справа узкий мостик через ров ведёт к дверям чёрной лестницы. Кованые металлические решётки украшают ограду балюстрады по краю рва, в той же технике изготовлены консоли козырька при входе на запасную лестницу. В рисунке решёток и консолей находим близкую стилю модерн стилизацию растительных, цветочных орнаментальных мотивов (рис. 9, 10).

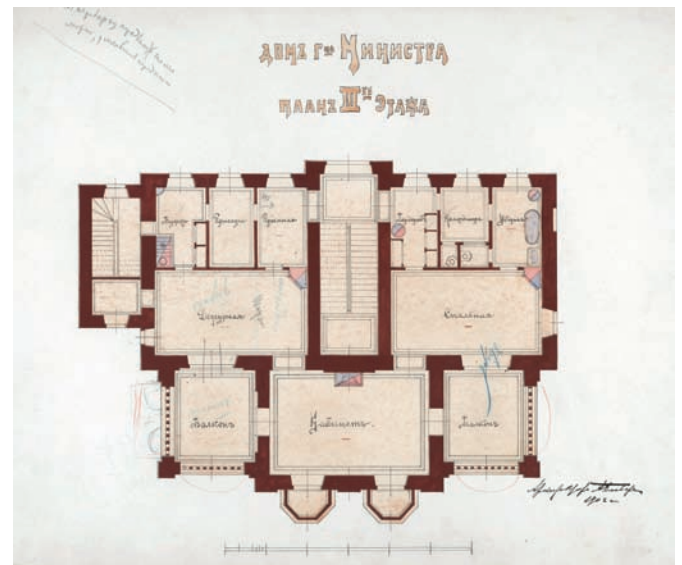


Рис. 10. А.А. Вырубова и С.К. Буксгевден на фоне Дома министра. 1914 год. Фото из открытого доступа сети Интернет

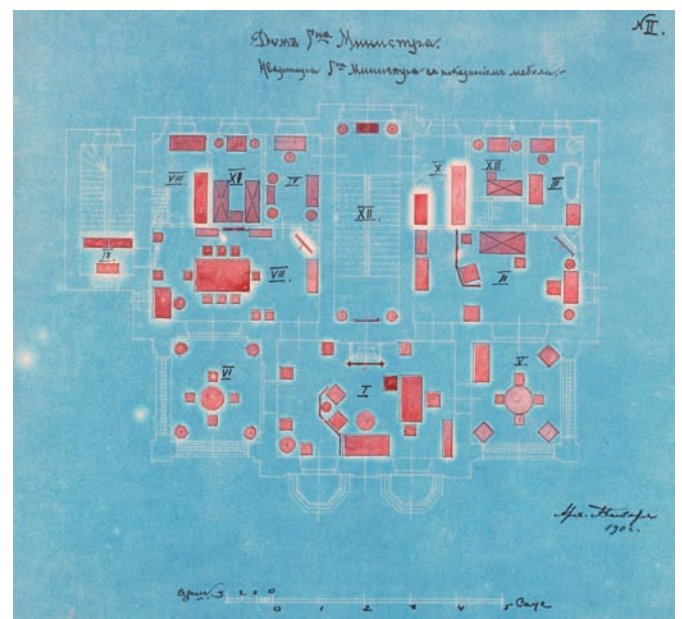
Торцевые фасады рациональны, и окна на них расположены согласно требованиям инсоляции. По обе стороны дома установлены лестницы для спуска вниз от уровня верхнего парка к нижеследующей террасе.

Дом был рассчитан на три комфортабельные квартиры, каждая предназначалась для пребывания одной высокопоставленной особы. Известно о проживании в нём фрейлин императрицы А.А. Вырубовой и С.К. Буксгевден (весной 1914). Но, очевидно и то, что когда барон В.Б. Фредерикс находился в Ливадии с семьёй, места в доме для других не оставалось (рис. 10)

Существенное внимание в проекте А.А. Бибера уделялось тщательной проработке планов и рисункам отделки инте-

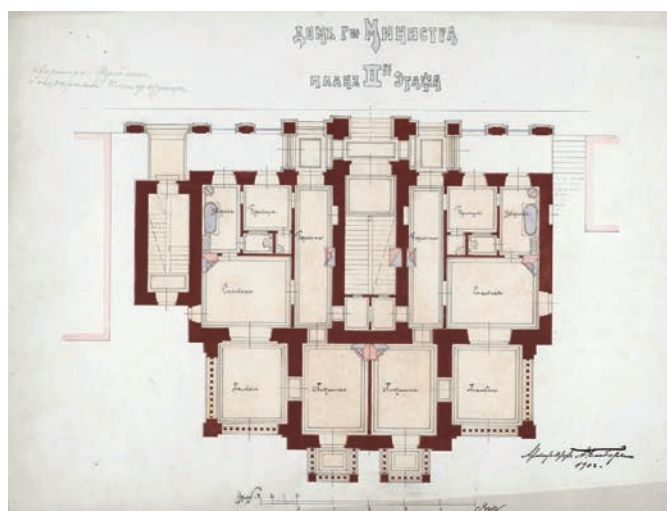


а)



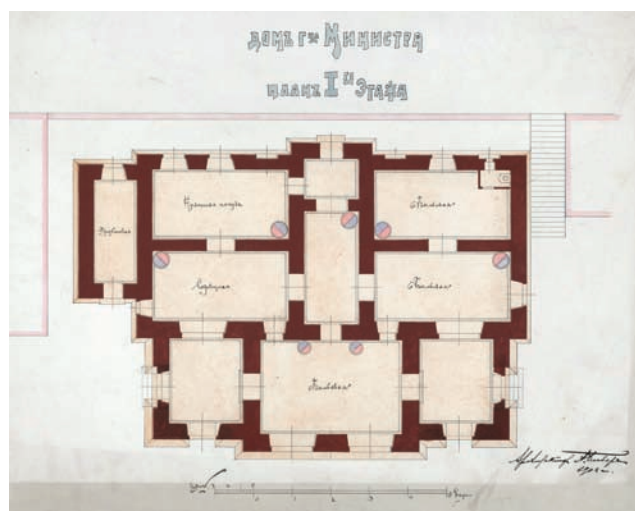
б)

Рис. 11. Дом министра. Ливадия. Архитектор А.А. Бибер. 1902 год. Публикуется впервые: а) план 3 этажа (источник: РГИА. Ф. 515. Оп. 87. Д. 1091. Л. 5); б) квартира министра с показанием мебели (источник: Там же. Л. 20)

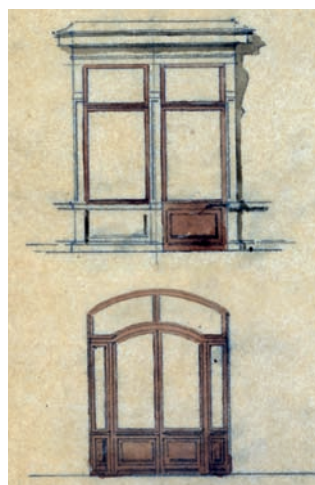


а)

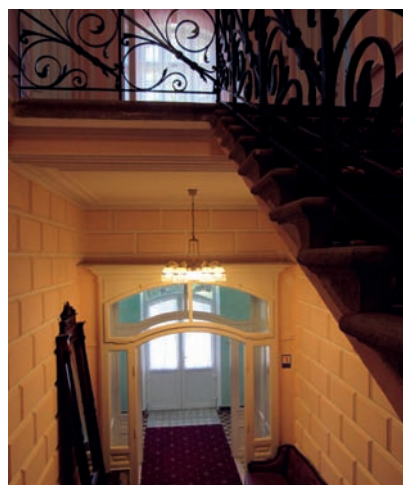
Рис. 12. Дом министра. Архитектор А.А. Бибер. 1902 год. Публикуется впервые: а) план 2 этажа (источник: РГИА. Ф. 515. Оп. 87. Д. 1091. Л. 4); б) план 1 этажа (источник: Там же. Л. 2)



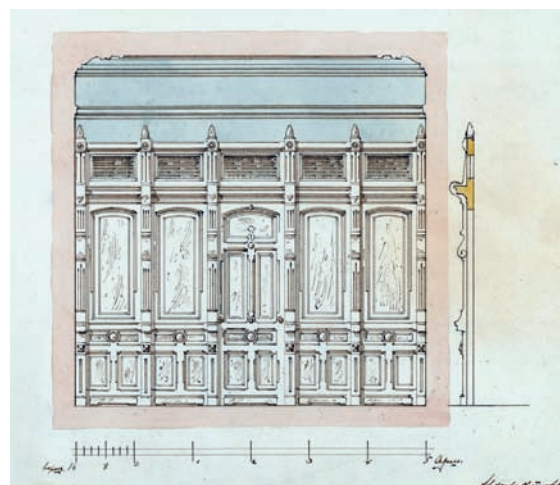
б)



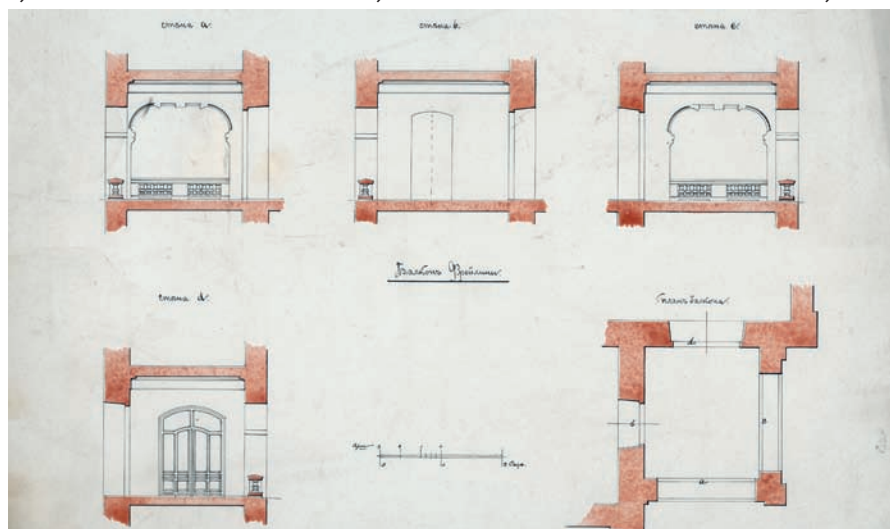
а)



б)



в)



г)



д)

Рис. 13. А.А. Бибер. Дом министра. Детали интерьеров: а) двери комнаты и на балкон. 1902 год. Публикуется впервые (источник: РГИА. Ф. 515. Оп. 87. Д. 1091. Л. 18); б) вид парадной лестницы Дома Фредерикса. Фото И. Слюньковой. 2018 год; в) деревянные панели вестибюля. 1903 год. Публикуется впервые (источник: РГИА. Ф. 515. Оп. 87. Д. 1091. Л. 19); г) проект балконов. 1902 год. Публикуется впервые (источник: РГИА. Ф. 515. Оп. 87. Д. 1091. Л. 12); д) вид балкона Дома Фредерикса. Фото И. Слюньковой. 2018 год

рьеров здания. Великолепными пропорциями отличались комнаты личных апартаментов высокопоставленных особ, до совершенства была выверена функциональная структура, логика соотношения помещений. Иерархия значимости внутреннего наполнения Дома министра выстраивалась сверху вниз, и третий этаж целиком занимала квартира министра.

На чертеже плана третьего этажа от руки была сделана помета «переборку придвинуть спокойно можно, уменьшив переднюю», поскольку главной была забота о комфорте жилых помещений<sup>9</sup>. В центре расположен просторный кабинет с видом на море, боковые двери которого выходят на два великолепных симметричных застеклённых балкона. Каждый в плане размером 2,24×1,95 саж. и площадью 18 кв. м. В глубине дома за кабинетом слева расположена просторная дежурная комната, а справа спальня, эти помещения также имели по входу на угловой балкон. К спальне примыкал блок служебных, технических помещений с окнами на запад: гардеробная, комната камердинера, ванная и уборные. В противоположном крыле апартаментов третьего этажа, за залом дежурного, располагались окнами на запад комнаты буфета, прислуги, приёмной. Архитектор составил проект расстановки мебели личных покоев министра, включая меблировку угловых балконов. Эта схема служит лучшим подтверждением идеально выверенной и роскошной планировки дома<sup>10</sup> (рис. 11 а, б).

Второй этаж был предназначен для двух одинаковых комфортабельных квартир, расположенных слева и справа относительно оси симметрии здания. Каждая квартира имела узкое помещение приёмной рядом с центральной лестницей. Квартиры состояли из гостиной и спальни, уборных комнат и помещения для прислуги. Угловой просторный балкон с видами на море мог служить дополнительной комнатой отдыха<sup>11</sup> (рис. 12).

Первый этаж отводился для просторных хозяйственных помещений фруктовой кладовой, хранения кухонной посуды и сервизной комнаты, трёх бельевых комнат<sup>12</sup>. Позднее назначение откорректировали: упразднили бельевые и устроили караульную комнату (1909)<sup>13</sup>.

А.А. Бибер составил чертежи встроенной мебели, отделки деревянными панелями стен, рисунки «столярки» дверных и оконных проёмов, лекала ограждения балконов и абриса нависающих сверху «каменных маркизов» (1903)<sup>14</sup>. Многие детали отделки парадной лестницы, смежных нежилых помещений сохраняются аутентичными (рис. 13–17).

Придерживались бережного отношения к архитектуре дома, как например, при установке лифта: «Работу эту возможно сделать путём надстройки небольшого помещения над средней частью подъезда для постановки... шахты для подъёмной машины... внутренняя планировка дома ни в чём не изменяется... Стоимость всей работы 7683 р. 50 к.» (5 ноября 1913)<sup>15</sup>. Была куплена подъёмная машина немецкой фирмы «Карл Флор».

Дом Фредерикса в справочной литературе относят обычно к модерну и реже – к течению северного модерна, что требует

пояснений [4, с. 80–84]. Уточним, что такие характерные признаки северного модерна, как асимметрия объёма и фасада, стрелчатый абрис проёмов, башенные объёмы, – в ливадийском доме отсутствуют. Для атрибуции модерна недостаточно как обозначенной ранее метафоричности облика морского восточного фасада, так и игры с фактурой природного камня в пластической отделке здания, на грани гротеска. Архитектура отмечена рецепцией мышления модерна, лишь по касательной сближающей здание с характерными чертами формообразования нового стиля.

Модерн нарождался как разрушение традиции больших европейских стилей, олицетворявших собою систему ценностей абсолютистских государств и монархий. Он служил выражением не иерархического, а индивидуалистического сознания, устремлённого к высвобождению деятельной энергии частного лица, творчеству и обновлению жизни [5, с. 367–370]. Сочетание двух противоположных начал – имперскости и экзистенциального – стало яркой особенностью архитектуры Дома Фредерикса, определяло оригинальность художественного языка.

Произведение А.А. Бибера отвечало требованиям официального искусства, но историзм и антиэклетичность в нём балансировали где-то рядом. Основная установка была на стиль официальной, аристократичной архитектуры западного историзма, идеология которой в широком плане противоречила модерну. Но и тема флорентийского палаццо была использована в здании без прямых цитат, а главным образом в качестве универсального инструментария для достижения уравновешенной и гармоничной композиции представительского здания. Архитектура Дома министра демонстрирует качества адогматического имперского стиля как проявление личного опыта заказчика. Она посвящена амбициозной идее

<sup>10</sup> РГИА. Ф. 515. Оп. 8. Д. 1091. Л. 20.

<sup>11</sup> Там же. Л. 4.

<sup>12</sup> Там же. Л. 2.

<sup>13</sup> Там же. Л. 3.

<sup>14</sup> Там же. Л. 18, 19, 12.

<sup>15</sup> РГИА. Ф. 515. Оп.70. Д. 305. Л. 2 об.



Рис. 19. Вид Дома Фредерикса от Ливадийского дворца. Фото И. Слюньковой. 2019 год

репрезентации образа власти и полномочий лица, равного соправителю монарха.

В ансамбль Ливадии, созданный под влиянием поэзии романтизма, Министерский дом вошёл как олицетворение сурового прагматизма и времени сильных политических фигур, как демонстрация властных полномочий министра. Его строительство, если использовать известный афоризм, стало спусковым крючком, за которым последовали другие масштабные преобразования парадного ядра резиденции царя. Рядом с ним другие дома, включая старый императорский дворец, могли казаться немонументальными, морально устаревшими, не отвечавшими статусу монарха. Разобрали старый Фрейлинский дом. Между Домом министра и Большим императорским дворцом образовалось открытое пространство, и путь по прямой между ними был оформлен установкой широкой перголы на каменных столбах (рис. 19).

Кульминацией реконструкции центральной части ансамбля явился демонтаж старого Большого дворца и строительство на его месте нового для Николая II (1909–1911). Рядом разместили новый комплекс кухни, а за Домом министра, на месте старой кухни воздвигли одной с ним высоты протяжённое здание нового светского дома. Сохранилась акварель Н.П. Краснова в поисках образа будущего Ливадийского дворца, озаглавленная «Общий характер двора», и по обыкновению с автографом В.Б. Фредерикса – «высочайше утверждено» (4 декабря 1909).

Архитектура Министерского дома представляет собой соединение рационального и иррационального, сочетание историзма и неоренессанса с обращением к современному искусству и рецепции модерна. Эстетика новизны проявляется в том, насколько убедительно была реализована в архитектуре адогматическая версия имперского стиля. Дом Фредерикса сегодня по-прежнему выступает одной из доминант в застройке Ливадии. Своей тёмной лапидарной массой, сложенной из камня, своей эффектной респектабельностью и зрелищностью вида он оттеняет сложно скомпонованный новый белокаменный Большой императорский дворец с его хрупким силуэтом и утончённой градацией высот и объёмов.

#### Список источников

1. Земляниченко, М.А. «Old gentleman» Фредерикс и император Николай II / М.А. Земляниченко. – Изд. 2-е. – Симферополь : Бизнес-Информ, 2007. – 224 с. – Текст : непосредственный.
2. Журнал «Зодчий». – 1872. – № 8-9. – Текст : непосредственный.
3. Архитекторы-строители Санкт-Петербурга середины XIX – начала XX века : Справочник / Под общ. ред. Б.М. Кирикова. – Санкт-Петербург : Пилигрим, 1996. – 395 с. – Текст : непосредственный.
4. Проконова, Л.И. Прогулки по царской Ливадии / Л.И. Проконова. – Симферополь : Антиква, 2019. – 160 с. – Текст : непосредственный.
5. Иконников, А.В. Модерн / А.В. Иконников. – Текст : непосредственный // Архитектура и градостроительство. Энциклопедия / Сост. и гл. ред. А. В. Иконников. – Москва : Стройиздат, 2001. – 688 с.

#### References

1. Zemlyanichenko M.A. «Old gentleman» Frederiks i imperator Nikolai II ["Old Gentleman" Fredericks and Emperor Nicholas II]. Simferopol', Business-Infom Publ., 2011, 224 p. (In Russ.)
2. Zhurnal «Zodchii» [Magazine "Zodchiy"], 1872, no. 8-9. (In Russ.)
3. B.M. Kirikov (gen. ed.). Arkhitektory-stroiteli Sankt-Peterburga serediny XIX – nachala XX veka [Architects and Builders of St. Petersburg in the Mid-19th – Early 20th Centuries], Directory. St. Petersburg, Pilgrim, 1996, 395 p. (In Russ.)
4. Prokopova L.I. Progulki po tsarskoi Livadii [Walks through Royal Livadia]. Simferopol', Antikva Publ., 2019, 160 p. (In Russ.)
5. Ikonnikov A.V. Modern. In A.V. Ikonnikov (comp. and ch. ed.): Arkhitektura i gradostroitel'stvo [Architecture and Urban Planning], Encyclopedia. Moscow, Stroyizdat Publ., 2001, 688 p. (In Russ.)