

Academia. Архитектура и строительство, № 2, стр. 25–35.
Academia. Architecture and Construction, no. 2, pp. 25–35.

Исследования и теория
Научная статья
УДК 72.03
DOI: 10.22337/2077-9038-2024-2-25-35

Эволюция принципов формирования архитектурных комплексов исторических промышленных предприятий Центральной России

Снитко Александр Владимирович (Иваново). Ивановский государственный политехнический университет (Россия, 153000, Иваново, Шереметевский проспект, д. 21. ИвГПУ). Эл. почта: snitko-av@mail.ru

Аннотация. Многие архитектурные комплексы исторических промышленных предприятий региона формировались на протяжении полутора, а то и двух веков. За это время произошла смена цивилизационно-технологических эпох, менялись социально-экономические системы, происходило культурное развитие общества. Все эти изменения не могли не сказаться на эволюции основ промышленного строительства и, в частности, на принципах формирования генеральных планов предприятий, их архитектурных комплексов. В статье выполнен анализ эволюции подходов к осуществлению застройки промышленных предприятий не только с производственно-технологической, но и пространственно-художественной точек зрения. Отмечены ещё не решённые современные проблемы исторических промышленных архитектурных комплексов.

Ключевые слова: Центральная Россия, исторические промышленные предприятия, генеральные планы, архитектурные комплексы, архитектурные ансамбли, исторический градостроительный процесс

Для цитирования. Снитко А.В. Эволюция принципов формирования архитектурных комплексов исторических промышленных предприятий Центральной России // Academia. Архитектура и строительство. – 2024. – № 2. – С. 25–35. – DOI: 10.22337/2077-9038-2024-2-25-35.

The Evolution of the Principles of the Formation of Architectural Complexes of Historical Industrial Enterprises in Central Russia

Snitko Alexander V. (Ivanovo). Ivanovo State Polytechnic University (21 Sheremetevsky Ave, Ivanovo, 153000. ISPU). Email: snitko-av@mail.ru

Abstract. Many architectural complexes of historical industrial enterprises of the region were formed over the course of one and a half, or even two centuries. During this time, there was a change of civilizational and technological epochs, socioeconomic systems were formed, and the cultural development of society took place. All these changes could not but affect the evolution of the foundations of industrial construction and, in particular, the principles of the formation of master plans of enterprises and their architectural complexes. The article analyzes the evolution of approaches to the implementation of the development of industrial enterprises not only from a production and technological, but also from a spatial and artistic point of view. The still unresolved contemporary problems of historical industrial architectural complexes are noted.

Keywords: Central Russia, historical industrial enterprises, master plans, architectural complexes, architectural ensembles, historical urban planning process.

For citation. Snitko A.V. The Evolution of the Principles of the Formation of Architectural Complexes of Historical Industrial Enterprises in Central Russia. In: *Academia. Architecture and Construction*, 2024, no. 2, pp. 25–35, doi: 10.22337/2077-9038-2024-2-25-35.

Центральный регион России – один из старейших ареалов зарождения и развития промышленного строительства в нашей стране. Формирование архитектурных комплексов исторических промышленных предприятий здесь началось ещё в XVII веке.

В доиндустриальную эпоху, в XVII – начале XIX века, эти предприятия основывались на ручном производстве. В большинстве случаев на северо-востоке Центральной России первые крупные предприятия принадлежали текстильной отрасли. Это были прядильные и ткацкие мануфактуры. Гораздо меньший процент приходился на предприятия стекольной, кожевенной, железоделательной отраслей, которые назывались заводами.

По своей мощности и продолжительности существования предприятия доиндустриальной эпохи можно разделить следующим образом:

А. Малые предприятия;

Б. Крупные мануфактуры и заводы.

Малые предприятия (реализовавшиеся в виде комплексов «промышленных усадеб») базировались на производстве, обслуживаемом одной семьёй, где трудились, как писалось в краеведческой литературе, «сами собой с домашними». Сторонние работники нанимались крайне ограниченно (не более пяти-десяти человек). Такие предприятия были распространены преимущественно в текстильной отрасли и назывались «набойными» заведениями («набойка» – ручное нанесение рисунка на ткань). Территория промышленных усадеб обычно была не более 0,3 га. Они могли спокойно расположиться в кварталах застройки городов и промышленных сёл региона. Уже к последней четверти XIX столетия многие промышленные усадьбы, основанные на ручных технологиях, естественным образом утратили свои производственные функции, были подвергнуты реновации и стали представлять собой в XX веке исключительно общественные или жилые комплексы.

А вот крупные предприятия во второй половине XIX века при переходе от мануфактурного к фабричному производству претерпели изменения планировочной и пространственной

структур и стали формироваться уже как комплексы индустриального типа.

Формирование генеральных планов таких предприятий происходило под воздействием различных факторов (включая социально-культурные), что диктовало применение различных принципов их пространственной организации.

С момента зарождения крупных предприятий в XVIII веке в них широко использовался наёмный труд (на них работало, как правило, не менее 80 человек). Крупность производства диктовала наличие нескольких (как правило, не менее пяти) построек для различных стадий технологического процесса. Размер территории таких предприятий был в пределах от 2 до 5 га. Они строились в большинстве случаев на окраинах сёл или за городской чертой.

Функциональное зонирование и плотность застройки территории крупных предприятий находились в зависимости от особенностей основного и вспомогательных производственных процессов. Проведённое автором изучение документов в государственных архивах Ивановской и Владимирской областей позволило сделать вывод, что для всех текстильных предприятий доиндустриальной эпохи была характерна низкая плотность застройки. И это естественно и объяснимо: многие производственные процессы тогда происходили прямо на улице, под открытым небом (беление тканей, их сушка, полоскание).

Так, например, на текстильных мануфактурах Гарелина и Грачёва в селе Иваново (хлопчатобумажный комбинат им. Самойлова – ныне ОАО «Самтекс», Иваново) производственные постройки очень свободно и планировочно неупорядоченно располагались на производственной площадке. И это для того времени был типичный случай, так как много открытого пространства требовалось для организации участков по отбелке суровых тканей (территорий так называемых «бельников»). Плотность застройки территорий таких предприятий не превышала 7–10%. Такой её показатель сохранялся вплоть до первых десятилетий индустриальной эпохи. На той же мануфактуре Гарелина в селе Иваново в способ застройки производственной площадки к 1837 году не изменился за почти

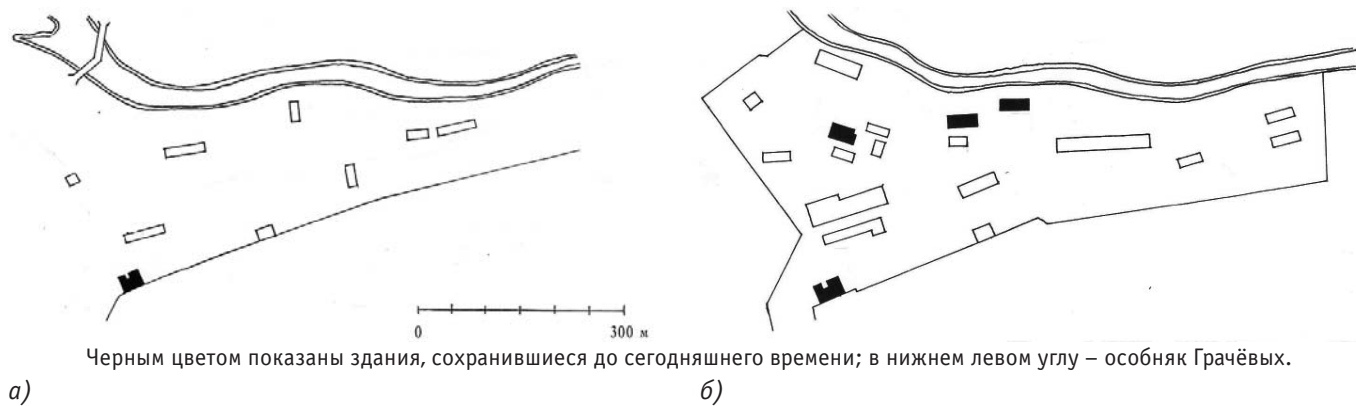


Рис. 1. Генеральные планы мануфактуры Гарелиных и Грачёвых в селе Иваново (в позднесоветское время – хлопчатобумажный комбинат им. Самойлова) – предприятий доиндустриальной эпохи с нерегулярной планировкой: а) 1774 год; б) 1837 год. Схема автора статьи

сто лет (мануфактура была основана в 1742 году крепостным крестьянином Г. Бутримовым, в конце XVIII века перешла во владение рода Гарелиных) (рис. 1).

Анализ документов ГАВО показал, что застройка площадок мануфактур в южных уездах Владимирской губернии (Вязниковском, Покровском, Суздальском и др.) даже во второй половине XIX века имела низкую плотность, а большие участки предприятий были отданы под устройство вешал для сушки тканей¹.

По мнению автора, в подавляющем большинстве случаев чёткость или хаотичность планировочной организации мануфактур и заводов того периода обуславливалась не только технологическими аспектами. Она определялась скорее принадлежностью владельца к той или иной социальной и даже культурной группе и, несомненно, характером и уровнем принятия решения об организации предприятия.

Анализ генеральных планов крупных мануфактур и заводов доиндустриальной эпохи с такой точки зрения позволил сделать следующие выводы:

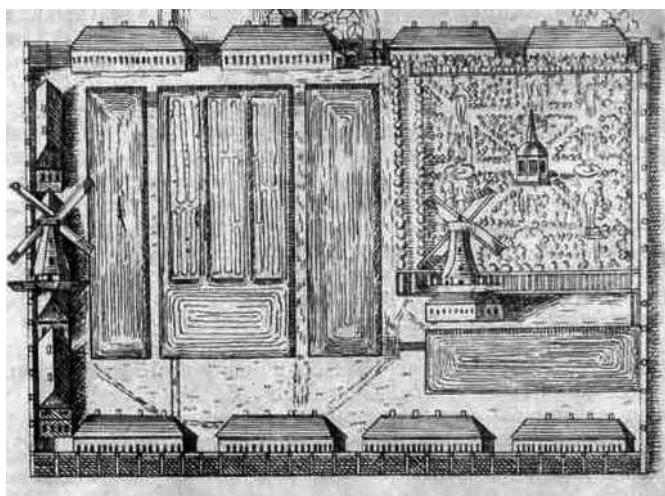
– если решение об основании предприятия было принято централизованно, а строительство осуществлялось единым градостроительным актом (что чаще всего случалось при кураторстве государства или это было решение крупного собственника), генеральный план и застройка предприятия носили достаточно регулярный характер. Тому примеры – застройка Ярославской большой мануфактуры или конного завода в Гавриловом Посаде [1; 2]. Так, например, территория Ярославской мануфактуры представляла собой прямоугольный двор, огороженный забором, застроенный по периметру типовыми производственными зданиями, с

прудом и другими строениями, располагавшимися взаимно параллельно и перпендикулярно, то есть регулярно. Эта регулярность, конечно же, была следствием заведомо принятого решения о проектировании генерального плана, а не стихийного сложения планировочной ситуации (здесь даже пруды получили прямоугольные формы и параллельность размещения). Конный завод представлял собой единое прямоугольной формы строение из четырёх узких, но протяжённых блоков и с обширным внутренним двором (здание схожее с казёнными московскими текстильными мануфактурами XVIII века) (рис. 2);

– если развитие предприятия осуществлялось постепенно, «малыми шажками», что чаще всего было при частном характере ведения производства, генеральный план формировался достаточно хаотично, со свободным размещением разных по типу и крупности производственных зданий, детально учитывая все малые формы рельефа, планировочной ситуации и случайно (с градостроительной точки зрения) сформированных границ участка. Ну и конечно же, застройка производственного комплекса формировалась во многом под несомненным и главенствующим влиянием производственно-технологического фактора. Такая ситуация очень характерна была для промышленных сёл региона (Иваново, Кохма, Тейково и пр.). В них не действовали градостроительные нормы, «присутствовавшие» в городах, в них не было требований стилистического характера, и о привлечении специалистов в области планировки и строительства речи не велось. Такая ситуация была и в абсолютно новых промышленных центрах юга Владимирской губернии на стекольных и железодельных заводах. Застройка предприятий этих

¹ Ручная полотняная ткацкая фабрика Гордовых в с. Барском // ГАВО. Ф. 379. Оп. 107. Д. 70; Ручная полотняно-ткацкая фабрика Барыбина в дер. Петрино // ГАВО. Ф. 379. Оп. 107. Д. 77; Полотняно-ткацкая и отбельная фабрика Сенькова в г. Вязники // ГАВО. Ф. 379. Оп. 107. Д. 136; Полотняная фабрика Демидовых // ГАВО. Ф. 379. Оп. 107. Д. 152; Льно-прядельная и льно-ткацкая фабрика Пашенина в дер. Паустово // ГАВО. Ф. 379. Оп. 107. Д. 165.

² Все иллюстрации в статье, кроме особо оговорённых, взяты из открытого доступа сети Интернет



а)



б)

Рис. 2². Предприятия доиндустриальной эпохи с регулярной планировкой: а) Ярославская большая мануфактура. Гравюра. 1720-е годы (источник: [2]); б) Гаврилово-посадский конный завод

отраслей также не отличалась регулярностью, несмотря на кажущееся существование для этого всех возможностей – строительство на новом месте, в «чистом поле», где нет каких-либо исторически сложившихся факторов (за исключением природно-ландшафтных).

Усложнение технологических процессов постепенно приводит ко всё большей индивидуализации производственных зданий, росту их количества на площадке. Для каждой стадии производства строятся свои специфические строения. Всё отчетливее в промышленном строительстве формируется павильонный тип застройки предприятий.

Здания текстильных предприятий мануфактурного периода доиндустриальной эпохи на протяжении практически ста лет преимущественно сооружаются из деревянных брёвен и являют собой одноэтажные строения габаритами в плане до 8×30 м. Лишь в начале XIX века они постепенно заменяются кирпичными. Однако их размеры остаются прежними.

Когда в середине XIX века в регионе происходит промышленная революция, начинается строительство производственных зданий нового типа – крупных, многоэтажных, широко представленных в городах региона краснокирпичных фабричных корпусов. Их размеры значительно превышали габариты жилых и общественных построек. В ширину это были здания от 15 до 30 м, в высоту – до 25 м, их длина доходила до 80 м, а у отдельных из них – и до 150 м. Эти здания создавали совершенно новые, очень крупные не только для сёл, но и городов той эпохи архитектурные комплексы.

Многие существующие сегодня в исторических промышленных городах центральной России исторические промышленные предприятия по времени возникновения, заложения основ планировочной организации относятся как раз ко второй половине XIX – первой половине XX века. Их застройка происходит под влиянием следующих определённых автором факторов:

- 1) культурно-мировоззренческих и строительно-правовых;
- 2) водно-ресурсных и производственно-технологических;
- 3) ландшафтно-планировочных.

Именно в такой последовательности, по мнению автора, и проходил процесс принятия решения о формировании застройки фабрик и заводов региона.

Проанализируем влияние первой группы факторов на выбор принципов и приёмов планировочного формирования архитектурных комплексов промышленных предприятий того времени.

В ходе проведения исследовательской работы и изучения застройки исторических промышленных предприятий, топонимики исторических промышленно-селитебных районов была подмечена интересная деталь. Даже в наименованиях улиц в 2000-е годы (а кое-где и сегодня) часто можно было встретить названия, пришедшие к нам из XIX века, такие как, например, улицы Фабричный двор, Нижний двор, Зубковский двор, Лыжин двор (Зубков, Лыжин – владельцы фабрик в

Иваново-Вознесенске и, соответственно, в Ивантеевке) и т.п. Присвоение такого названия не могло не сформироваться без глубинного ментального осознания фабричных территорий как «двора». Именно восприятие промплощадки как двора и для владельцев предприятия, и для трудящихся на нём было привычным, уходило корнями в многолетнюю социально-культурную традицию ведения бизнеса в регионе.

Исследования генеалогических древ предпринимателей северо-востока центральной России, а особенно предпринимателей текстильной отрасли показало, что основателями абсолютного большинства предпринимательских династий были простые крепостные крестьяне, неграмотные «оборотистые мужички», потомки которых постепенно развили небольшую несельскохозяйственную ремесленную и торговую практику по изготовлению и сбыту текстильной продукции в крупное производство. В середине XIX века воротилами текстильного бизнеса было ещё только второе-третье поколение владельцев предприятий, и они имели мировоззрение, сформированное элементарным домашним образованием и семейными традициями [3]. Абсолютное большинство рабочих также были выходцами из крестьянской среды.

Продолжительная организация строительства предприятия, так называемым «хозяйственным способом», даже при привлечении инженеров-строителей для проектирования крупных краснокирпичных корпусов машинных фабрик, учитывая культурно-мировоззренческие традиции заказчика, естественным образом сохраняла и продолжение крестьянских культурных традиций в застройке производственных комплексов (в том числе и при абсолютно новом строительстве «в чистом поле»). Реализовавшиеся на практике традиции «крестьянского самостроя» «привели» в строительство промышленных (а во второй половине XIX века они уже были таковыми) комплексов принципы пространственного формирования производственных объектов сельскохозяйственной отрасли (и здесь как ничто ярко отражают эти традиции существующие даже сегодня такие понятия в землеустроительной литературе как «птичий двор», «гусиный двор», «хозяйственный двор», «машинный двор» и пр.). И действительно, главным фактором, так же как и в комплексах сельскохозяйственного производства, продолжил быть фактор утилитарной целесообразности. О каких-либо соображениях композиционно-художественного порядка речи не шло.

Исследования архивных документов, отражающих процесс развития застройки исторических текстильных фабрик региона, показали, что здесь долгое время, вплоть до XX столетия, часто реализовывался принцип совместного планировочного формирования промышленного комплекса и жилого комплекса (но исключительно комплекса так называемых «рабочих казарм»), ограждённых единым забором [4]. Такое планировочное решение было вполне разумным и юридически оправданным, поскольку оба комплекса были во владении одного и того же предпринимателя, к тому же

это в некоторой степени упрощало контроль за трудящимися предприятия, но применялся он чаще всего в небольших поселениях, а вот в крупных промышленных центрах встречался крайне редко (фабрика И. Гарелина в Иваново-Вознесенске)³. Такой отражающий региональную идентичность принцип реализовывался ужé (хоть и в редких случаях) с применением регулярных градостроительных схем (Южа, Собинка, Никольское)⁴.

И опять-таки данный способ организации промышленно-селитебного образования ментально логичен с точки зрения функционирования целостного по своему производственному предназначению пространства – единого хозяйского (одного хозяина) и единого хозяйственного (в данном случае фабричного) «двора», где осуществляется и производство, и жизнь наёмных рабочих, полностью привязанных к месту работы («дворовых людей»). Это своеобразный вид давней крестьянской организации жизни и труда – общины.

Такое длительное сохранение крестьянских традиций в организации промышленного производства привело к тому, что в регионе достаточно поздно стало формироваться изолированное расположение промышленной площадки (по сравнению с городами Северо-Запада, Урала и европейских стран) с проходными и контролируемыми въездами. Этот процесс раньше начался естественным образом в крупных городах, а в малых поселениях растянулся практически до первых лет советской власти [5].

Конечно же, на способы организации архитектурных промышленных комплексов региона не могло не повлиять слабое законодательное регулирование их формирования. Например, в Строительном уставе раздел «О фабриках, заводах и иных торговых и промышленных заведениях» практически не затрагивал сферу проектирования генеральных планов промышленных предприятий. Да, в разделе «О правилах для частных построек в городах» сказано, что «постройка каменных, близко одно к другому, зданий внутри дворов дозволяется, но с тем, чтобы такие строения располагались не ближе двух сажен» [6]. Но это правило не носило какого-либо композиционно-упорядочивающего характера и оставляла данный процесс «на откуп» хозяина.

В условиях мировоззренческого восприятия производственной площадки как «двора» такие минимальные требования фактически «развязывали руки» для утилитарного формирования её планировочной структуры.

Теперь рассмотрим воздействие второй группы факторов.

Они были тесно связаны с обеспечением эффективности ведения производства.

Как правило, производственные площадки исторических предприятий текстильной, стекольной, железоделательной

отрасли располагались на берегах рек, а там, где реки были маловодны, осуществлялось строительство плотин и, как следствие, образование прудов. Эта зависимость была одной из важных на протяжении нескольких веков (вплоть до советского периода, когда в действие стали вступать общегородские системы водоснабжения или активное использование подземных водных источников). При этом надо заметить, что реки для предприятий (как мануфактурного периода, так и индустриальной эпохи) региона были не источником энергии (как, например, в вододействующих фабриках Англии), а источником воды исключительно для технологического процесса либо транспортными путями.

Так, вода была важна для технологических процессов промывки, белиния, крашения тканей, и каждое предприятие было вынуждено самостоятельно решать проблему обеспечения водными ресурсами, равно как и проблему их утилизации после использования в технологическом процессе.

По рекам доставлялось сырьё для производства, топливо (сначала дрова, затем уголь), а также осуществлялись поставки товара потребителям. Тем более что значительная часть покупателей была в регионах южной Волги и Каспия. Но многие крупные предприятия исторически возникли вдалеке от крупных рек. И тогда, ужé в индустриальную эпоху, вопрос поставок решался строительством разветвлённой сети железных дорог (что было осуществлено уже к 1890-м годам). Но, конечно же, расположение предприятий на судоходных реках Волжского бассейна давало дополнительные преимущества к их развитию.

С наступлением индустриальной эпохи и появлением машинных фабрик претерпели изменения и технологии. Огромные территории под открытым небом уже не требовались. Все процессы сушки, отбеливания тканей стали производиться на оборудовании, установленном в основных производственных корпусах. Как следствие, с появлением машинных фабрик стал заметен процесс уплотнения застройки промышленных предприятий.

С внедрением в производство станков, сложного, но более производительного оборудования происходит и увеличение размеров производственных зданий как по габаритам, так и по высоте, появляются пятиэтажные фабричные строения. Постоянное совершенствование технологий и рост объёмов производства требуют постоянного строительства новых корпусов, пристроек, новых блоков (в начале XX века это, например, строительство электростанций на каждом предприятии) у старых корпусов. Производственные здания стали представлять совокупность разных блоков. Их ширина во второй половине XIX века достигла 20–30 м. При постоянном осуществлении пристроек новых блоков производственные корпуса к началу XX столетия стали приобретать Т-, Н-, Ш-, П-образные в плане формы, происходит возведение корпусов параллельно друг другу, они объединяются между собой переходами на уровне второго, третьего этажей, а длина их достигает 200, а то и 300 м (рис. 3).

³ Товарищество мануфактур И. Гарелина // ГАИО. Ф. 2. Оп. 2. Д. 111, 112, 113, 453, 2193, 2113, 1228, 1845, 1263, 1216.

⁴ Бумаго-прядельная и ткацкая фабрика Товарищества мануфактур Балина // ГАВО. Ф. 379. Оп. 107. Д. 156.

Приглашение профессиональных архитекторов к проектированию генеральных планов во второй половине XIX столетия ещё широко не практикуется, и в соответствии с бытовавшими в то время ментальными установками фабрикантов при главенствовании для них фактора эффективности производственной деятельности формирование застройки предприятий осуществляется хаотично, пространственно-композиционные факторы во внимание не принимаются.

Третья группа факторов оказывает влияние на формирование застройки предприятий опосредованно и в основном при наличии крупных планировочных и природных структур, таких, например, как крупные реки или сложившаяся городская застройка. В некотором смысле они упорядочивали застройку и ограничивали «хозяйственно-производственную вольницу» застройщиков.

Так, в сложившихся городах (Ярославль, Ногинск) и планировочно-развитых промышленных сёлах (Иваново) застройка производственных комплексов малых и крупных предприятий доиндустриальной эпохи зависела не только от культурно-мировоззренческих или производственно-технологических факторов, но и вынужденно определялась внешними планировочными и ландшафтными условиями.

Если в новых населённых пунктах, образованных как промышленные центры (Собинка, Орехово-Зуево, Гусь-Хрустальный, Раменское, Южа, пригороды Кинешмы), застройка архитектурных комплексов мануфактур и заводов не была «привязана» к сложившейся исторической планировочной ситуации, то во внимание принималась скорее ландшафтная организация территории.

Также происходило, если предприятие основывалось на окраинах сёл (Тейково, Кохма, Родники, Фурманов и т.п.) и городов (Шуя, Ковров, Ярославль).

А вот если строительство новых корпусов осуществлялось на промплощадке, «вкрапленной» в существующую планировку, заранее известное начертание красных линий было предопределяющим для постановки новых корпусов. Они строились преимущественно по сложившейся линии застройки.

В то же время эти принципы часто сочетались. Планировочная ситуация в большинстве случаев складывалась

таким образом, что одной стороной предприятия старались «выходить» на берег реки (для обеспечения вышесказанных технологических нужд), а других сторон они соприкасались с городскими (или сельскими) улицами или соседними предприятиями (как было, например, в Иваново-Вознесенске, где текстильные фабрики и химические заводы «гирляндой» непрерывно растянулись вдоль реки Уводи, образуя протяженный промышленный район). Во всех случаях на малых водотоках прибрежные территории решались крайне утилитарно, набережные не проектировались даже на таких реках как Теза и Клязьма. А вот со стороны улиц главные корпуса ориентировались по красным линиям.

Итак, внутри промышленной площадки корпуса располагались исключительно под воздействием технико-технологических или строительных требований, в большинстве случаев достаточно хаотично. Естественно, что действуя в рыночных условиях, при постоянном изменении технологий, владельцам предприятий было трудно прогнозировать дальнейшие пути развития их промышленного комплекса. К тому же в это время в промышленную архитектуру не пришло ещё сколько-нибудь заметное количество архитекторов. А у проектировавших конкретные корпуса инженеров-технологов или пришедших в эту область строительства в последней четверти XIX столетия гражданских инженеров не было понимания и традиций проектировать пространственно и художественно цельный промышленный комплекс (равно как и склонять к этому заказчика).

На крупных предприятиях в случаях параллельного расположения производственных зданий (фабрика Посылина в Шуе, текстильный комбинат Каретниковых в Тейкове) или в случае Ш-образной в плане формы фабричного корпуса (фабрика Грязнова в Иваново-Вознесенске) формировались узкие дворы-ущелья⁵. При Т-образной стыковке блоков формировались более открытые пространства (фабрика Коноваловых в Вичуге). Однако при сочетании этих способов стыковки уже формировались дворы-колодцы.

⁵ Платочно-ситценабивная фабрика Грязнова в Иваново-Вознесенске // ГАВО. Ф. 379. Оп. 107. Д. 375.



На планах 1899 и 1930 годов сплошным чёрным цветом показаны здания, сохранившиеся до сегодняшнего времени. На графоаналитической схеме 1990 года черным показаны здания, построенные до 1917 года, заштрихованы здания, построенные до 1955 года, жирной обводкой обозначены здания постройки после 1955 года. Русло реки Уводь (с северной стороны) в 1960-е годы было изменено

Рис. 3. Генеральные планы предприятий индустриальной эпохи с последовательно развивавшейся нерегулярной планировкой – фабрики Гарелиных и Грязнова, Сосневская объединённая мануфактура в Иваново-Вознесенске (в позднесоветское время – хлопчатобумажный комбинат им. Самойлова): а) 1899 год; б) 1930 год; в) 1990 год. Схема автора статьи

На небольших же предприятиях в промышленных сёлах застройка вообще представляла собой открытый широкий двор, на котором в центре стоит одно главное здание, а вокруг него расположены маленькие постройки. С одной стороны этого двора, как правило, – река или пруд, а с другой – забор.

Однако в конце XIX века постепенное распространение получает ряд новых принципов проектирования промышленных комплексов, включающих и пространственно-композиционный фактор (своего апогея он достигнет, впрочем, только в советское время). Такая ситуация, по мнению автора, вызвана как профессиональными, так и культурно-мировоззренческими факторами.

Итак, с последнего десятилетия XIX века в промышленное зодчество стали активно «приходить» архитекторы. Они увидели в этой области строительства не только новые конструктивные и типологические возможности, но и новые социальные требования, которые могли бы породить и новые принципы формообразования. И действительно, в центральной России именно первые десятилетия XX века – пик формотворчества в области промышленной архитектуры (от декоративного богатства эклектики до экспрессии конструктивизма).

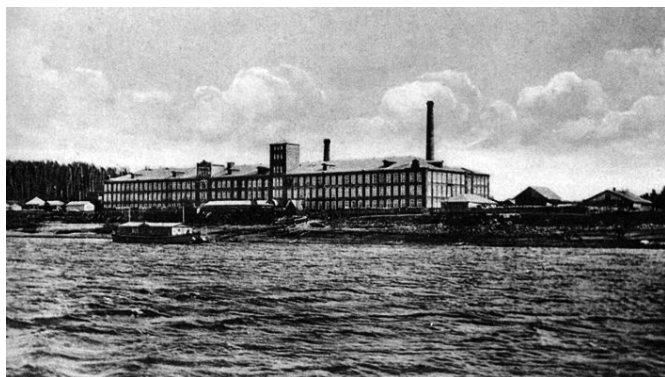


Рис. 4. Фабрика «Томна» под Кинешмой. Прядильный корпус 1880-х годов. Дореволюционное фото



Рис. 5. Фабрика Коноваловых в селе Бонячки (ныне город Вичуга Ивановской области). Озеленённая аллея перед прядильным корпусом. Дореволюционное фото

Но подходы к проектированию архитектурных комплексов промышленных предприятий ещё не столь быстро «двигались в сторону» их пространственно-художественного осмысления. Ещё сильны были парадигмы доиндустриальной эпохи с композиционно-хаотичным, утилитарным расположением производственных корпусов в пределах огороженной территории (принципами «дворовой», «сельской» организации производственных комплексов). Такое состояние проектной практики усугублялось также тем фактом, более 90% промышленных предприятий региона располагались в сельских населённых пунктах, посёлках или за пределами городской черты.

Однако сквозь эту практически повсеместную тенденцию постепенно «пробивались ростки» новых принципов построения промышленных архитектурных комплексов. Так, фабрики, стоящие на Волге (в Наволоках, под Кинешмой, в Юрьевце), с конца XIX столетия практически все, подобно дворянским и помещичьим усадьбам, получили ориентацию главных фасадов своих главных производственных корпусов в сторону Волги (рис. 4). В начале XX века такая тенденция стала проявляться и во отношении фабричных прудов (наиболее яркий пример – фабрика Коноваловых в Бонячках – ныне город Вичуга).

С конца XIX столетия на фабриках появляется и благоустройство территорий. Оно не ограничивается только мощением дорог. Продумываются пешеходные и транспортные пути, обособление одних от других, закладывается регулярное озеленение в виде рядовых посадок деревьев, аллей, газонов, клумб (рис. 5). Причём это благоустройство явно проектируется в планировочной взаимосвязи (пусть пока механистичной) с основными постройками. Тем не менее факт обдумывания благоустройства, а значит, планировочной организации территории предприятия говорит о формирующемся подходе к трактовке промышленного комплекса как целостного средового объекта.

Впрочем, среди большого количества действовавших на территории региона промышленных предприятий только некоторые получали композиционно продуманную застройку. К их числу можно отнести фабрику Хлудовых в Егорьевске и фабрику Куваевых (отделочное производство Большой Ивановской мануфактуры) в Иваново-Вознесенске.

Изучение последней позволило видному учёному в области архитектуры русской текстильной фабрики и промышленного зодчества в целом, доктору архитектуры, профессору Н.С. Гераскину сказать, что «в России ещё не было до тех пор такой второй ситцепечатной фабрики компактной по архитектурному решению и планировке. Несомненно, это было достижение отечественной текстильной индустрии» [7]. Удивительное единение ландшафта, гидрографии, планировки и архитектурного образа как нельзя более чётко взаимосвязано с технико-технологическими требованиями крупного промышленного производства. Плеяда талантливых зодчих (П.В. Троицкий, П.Г. Беген, С.В. Напалков) проектировали этот

комплекс с 1870-х по 1910-е годы [8]. Причём каждый из них тактично относился к постройкам предыдущих авторов, последовательно развивал его пространственную структуру на основе не только строительно-технологических принципов, но и пространственно-композиционных, где формировались градостроительные доминанты и акценты, выделялись композиционно главные и второстепенные объёмы⁶. Архитектурный комплекс фабрики превратился в архитектурный ансамбль (рис. 6).

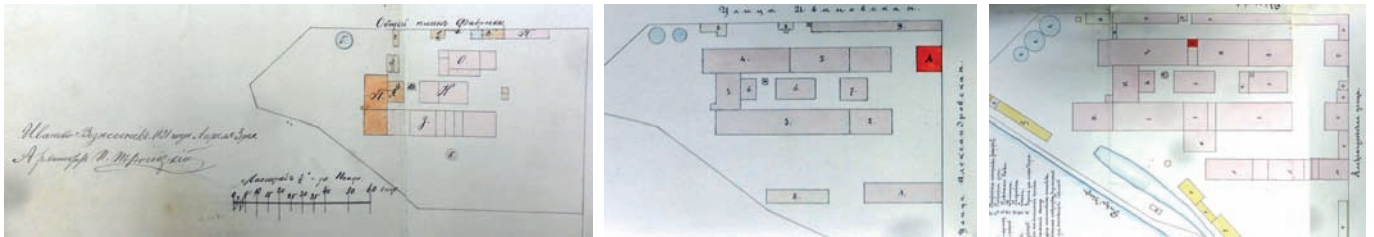
Таким образом, в предреволюционные годы в регионе начал формироваться новый профессиональный подход к

архитектурно-пространственной организации предприятий, в основу которого лёг принцип постепенного «выращивания» промышленных ансамблей.

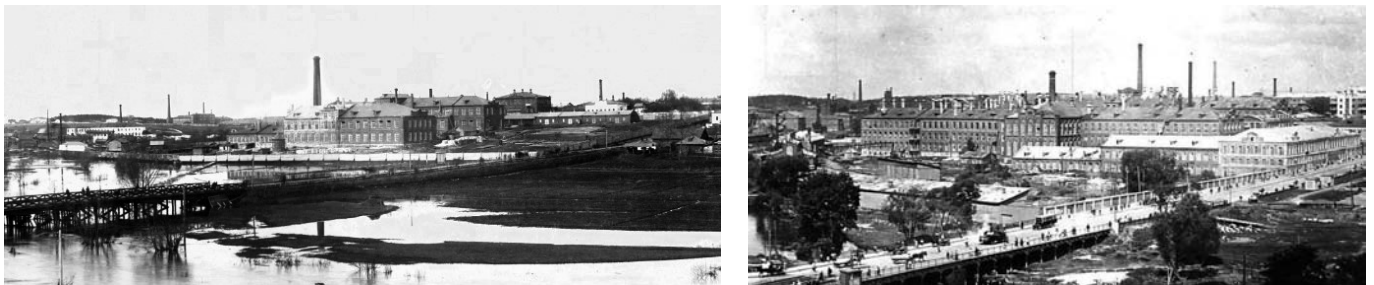
Новой для региона тенденцией, реализующей регулярные приёмы промышленного строительства, в конце 1920-х годов стала впервые внедрённая здесь идея строительства новых предприятий как заранее спроектированных, целостных и завершённых производственно-технологических и архитектурно-пространственных ансамблей.

Первым в советской России объектом текстильной промышленности, спроектированным как целостный производ-

⁶ Фабрика Куваева. Д. 206. План строений фабрики // ГАИО. Ф. 108. Оп. 1; Чертежи и схемы строений на 1909 г. // ГАИО. Ф. 108. Оп. 1. Фабрика Куваева. Д. 1214.



а) б) в)
Рис. 6. Генеральные планы фабрики Товарищества Куваевской мануфактуры в Иваново-Вознесенске (ныне Большая Ивановская мануфактура) (источник: ГАИО): а) 1891 год; б) 1893 год; в) 1907 год



а) б)
Рис. 7. Панорама фабрики: а) 1890-е годы; б) 1930-е годы



Рис. 8. Проект Меланжевого комбината в Иваново. Архитектор А.А. Стабировский. 1927–1929 годы (источник [9])

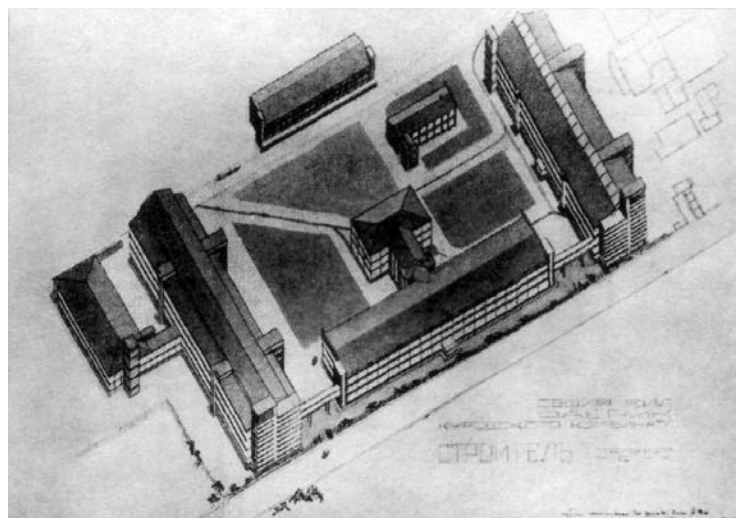


Рис. 9. Проект Меланжевого комбината в Куровском Московской области. Архитектор В.М. Владимиров. 1928–1930 годы (источник: [10])

ственно-технологический и архитектурно-градостроительный ансамбль, стал Меланжевый комбинат в Иваново-Вознесенске (1927–1929, арх. А.А. Стаборовский). Здесь был запроектирован не один корпус (как, например, на фабриках им. Дзержинского, «Красная Талка» в том же Иваново-Вознесенске или на фабрике в Ивантеевке). Как единый комплекс, основанный на регулярных объёмно-пространственных композиционных основах, он включал прядильный, ткацкий, вигоневый и многие другие производственные корпуса. Но благодаря комплексному проектированию застройка предприятия стала представлять собой не просто совокупность зданий, а действительно продуманный с градостроительной точки зрения ансамбль [9].

Расположение корпусов по территории предприятия основано на прямоугольной системе координат. Конечно же, здесь ещё не шло речи о применении одного и того же габаритного модуля для формирования как объёмно-планировочного решения зданий (а сетки колонн во всех корпусах были индивидуальны и подогнаны под размеры оборудования), так и для планировочного решения генерального плана. Но с точки зрения объёмно-пространственной композиции, чётко обозначена продольная ось симметрии ансамбля, а вдоль этой оси происходит структуризация групп зданий по этажности (эта структуризация соответствует основным производствам – прядильному и ткацко-отделочному) (рис. 7).

Такие же принципы пространственной организации комплекса, как ансамбля, положены и в проект Меланжевого комбината в городе Куровское Московской области (1928–1930; арх. В.М. Владимир) [10]. Его застройка также основана на главенстве приёма симметрии, но здесь уже архитектурный комплекс предприятия не замкнут «сам в себе», а однозначно обращён своим главным фасадом к главной улице города (рис. 9).

В конце 1920-х годов в архитектурном сообществе всё активнее поднимаются проблемы композиционного цельного

формирования пространственных структур промышленных и селитебных комплексов. В одном из профессиональных журналов того времени затрагивались вопросы застройки городка Шатурской ГРЭС, где отмечалось:

– недостаточное композиционно-планировочное единство архитектурного комплекса предприятия и городских селитебных кварталов;

– слабая визуальная связь предзаводской площади и городского общественного центра.

Такая постановка вопроса уже была следующим важным шагом в разработке принципов проектирования промышленного предприятия в городском пространстве.

Вместе с тем необходимо отметить, что принципы градостроительного и композиционного единства застройки промышленного предприятия, вырабатывавшиеся в это время, экстраполировались исключительно на новые заводы и комбинаты. Но они совершенно не преломлялись в случае реконструкции уже существующих промышленных комплексов. Старые текстильные фабрики, например, не претерпевают комплексной архитектурной реконструкции с тактичным внедрением новых корпусов, формирующих ансамбль. Возведение новых корпусов на приводит к упорядочению ни генерального плана, ни объёмно-пространственной структуры комплекса (фабрики «Красная Талка», им. Дзержинского, «Сосневская мануфактура» в Иваново-Вознесенске, фабрика в Ивантеевке). Поэтому в 1920-е годы среди старой фабричной застройки появляются крупные немасштабные корпуса, этот процесс продолжился и во второй половине XX века (рис. 10). Пока ещё не включённой в практику проектирования (вплоть до 1960-х годов) была и установка на осуществление композиционной взаимосвязи промышленных комплексов с комплексами селитебной застройки.

Итак, нарождавшаяся в предреволюционные годы практика «выращивания» архитектурных ансамблей была



Рис. 10. Графоаналитические схемы на 1990 год текстильных предприятий Иванова, претерпевших внедрение корпусов 1920-х годов в историческую застройку промплощадок: а) фабрика «Красная Талка»; б) фабрика им. Ф.Э. Дзержинского. Схемы автора статьи

прервана установками построить «новый мир», а тактичная реконструкция старых комплексов тогда ещё не вошла в профессиональные установки архитекторов.

И всё же необходимо отметить, что рассмотренные выше передовые процессы разработки и реализации принципов комплексного градостроительного формирования промышленных предприятий были единичными примерами, в большинстве случаев на протяжении 1920–1950-х годов в провинциальных городах региона всё ещё господствовали приёмы застройки промышленных архитектурных комплексов времён доиндустриальной эпохи (присущие для сельскохозяйственных производственных комплексов дореволюционного времени).

Этому способствовал также и тот факт, что в советское время предприятия стали возглавляться немалым количеством людей, привлечённых из той широкой массы крестьян, которая в первые послереволюционные годы хлынула в города из села с их менталитетом застройки производственных комплексов по типу сельскохозяйственных производственных центров. Многие из них, руководствуясь утилитарными установками организации территорий внеселитебного назначения и имеющейся смекалкой при перспективном планировании развития производства, пытались «прирезать» к промышленным площадкам как можно больше прилежащих земель, «застолбить» их постановкой незначительных хозяйственных построек, чтобы закрепить за собой «на будущее». Это также приводило к «рыхлости» и неупорядоченному формированию генерального плана предприятия, сохранявшемуся на долгое время, формированию границ с помощью заборов, мелких складов, неупорядоченности стыковых зон промышленности и селитьбы.

В свою очередь, профессиональное архитектурное сообщество в провинции ещё только осмысливало принципы формирования производственных комплексов как части городского художественно цельного пространства, «средовой подход» в то время ещё только-только «пробивал себе дорогу».

Развернувшееся в регионе в конце 1950-х годов строительство новых предприятий уже основывалось на широком применении ансамблевой застройки. Да, менялись композиционные приёмы (симметричность схем сталинского ампира, динамическое равновесие модернизма и т.д.), но с градостроительной точки зрения это были уже пространственно-продуманные комплексы по всем рекомендациям архитектурной

науки. Вместе с тем она сама в то время ещё не подошла к разработке проблемы градостроительной реконструкции промышленных предприятий с исторической застройкой. Их развитие не идёт по принципу «выращивания», развития ансамбля. В 1970–1980-е годы внедрение новых крупных производственных зданий только усугубляет планировочно-пространственные и архитектурно-художественные диссонансы застройки предприятий, а то и попросту создаёт архитектурно искаленные комплексы (рис. 11).

Таким образом, среди тенденций развития промышленных архитектурных комплексов региона за последние три столетия можно выделить эволюцию планировочных и пространственных подходов к их формированию. Если в XVIII–XIX века в подавляющем большинстве случаев это формирование происходило по принципу «двора» с утилитарным размещением зданий по промплощадке, то в конце XIX века привлечение архитекторов к промышленному строительству привносит в проектную практику учёт пространственно-композиционных факторов. Постепенно в формировании наиболее передовых объектов всё более заметно появление принципа «выращивания» ансамблей. В послереволюционные годы, впрочем, он заменяется принципом одновременного создания нового ансамбля, а последовательное «выращивание» промышленных ансамблей прекращается. Эта установка просуществовала и до конца прошлого столетия.

И только сейчас, при осознании историко-культурной ценности застройки исторических промышленных предприятий, вновь ставятся вопросы выработки приёмов преемственного развития и совершенствования их архитектурной среды.

Принятые сокращения

ГАВО – Государственный архив Владимирской области
 ГАИО – Государственный архив Ивановской области

Список источников

1. Свод памятников архитектуры и монументального искусства России. Ивановская область, ч. 2. / Ред. Е.И. Кириченко [и др.]. – Москва : Наука, 2000. – 776 с. – Текст : непосредственный.
2. Ярославская большая мануфактура: страницы истории комбината «Красный Перекоп» : Фотоальбом. – Ярославль : Ньюанс, 2007. – 221 с. – Текст : непосредственный.

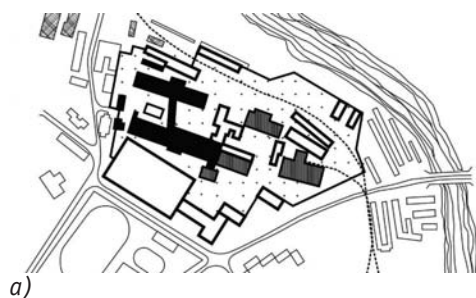


Рис. 11. Фабрика им. С.И. Балашова в Иванове, претерпевшая крупный акт реконструкции в 1970–1980-е годы: а) – графоаналитическая схема 1990 года; б) панорама архитектурного комплекса фабрики

3. *Экземплярский, П.М.* История города Иванова : В 2 частях : Ч. 1: Дookтябрьский период / П. М. Экземплярский. – Иваново : Ивановское кн. изд-во, 1958. – 396 с. – Текст : непосредственный.

4. *Балдин, К.Е.* Феномен фабричного посёлка в дореволюционной России на примере Южи / К.Е. Балдин. – Текст : непосредственный // Пожарский юбилейный альманах : Вып. 1 «К 450-летию Южи» / под. ред. К.Е. Балдина. – Иваново, 2006. – С. 59–65.

5. *Морозова, Е.Б.* Эволюция промышленной архитектуры / Е.Б. Морозова. – Минск : БНТУ, 2006. – 238 с. – Текст : непосредственный.

6. Свод законов Российской империи / Издание 1857 г. – Санкт-Петербург : Тип. Второго отд-ния Собств. е. и. в. канцелярии, 1857–1876. – Текст : непосредственный.

7. *Гераскин, Н.С.* Архитектура русской текстильной фабрики XIX и начала XX веков: дис. . . . д-ра архитектуры: 18 00.01 / Гераскин Николай Степанович. – Москва : МАРХИ, 1972. – 357 с. – Текст : непосредственный.

8. *Тихомиров, А.М.* Иваново. Иваново-Вознесенск : путеводитель сквозь времена / А.М. Тихомиров. – Иваново : Референт, 2011. – 327 с. – Текст : непосредственный.

9. Доклад т. Короткова на пленуме горсовета // Рабочий край, 7 октября 1927. – Текст : непосредственный

10. *Казусь, И.А.* Советская архитектура 1920-х годов: организация проектирования / И.А. Казусь. – Москва : Прогресс-Традиция, 2009. – 464 с. – Текст : непосредственный.

References

1. Kirichenko E.I. (ed.) [et al.]. Svod pamyatnikov arkhitektury i monumental'nogo iskusstva Rossii. Ivanovskaya oblast', ch. 2. [The Code of Monuments of Architecture and Monumental Art of Russia. Ivanovo region, part 2.]. Moskva, Nauka Publ., 2000, 776 s. (In Russ.)

2. Yaroslavskaya bol'shaya manufaktura: stranitsy istorii kombinata «Krasnyi Perekop» [Yaroslavl Big Manufactory: Pages

of the History of the Krasny Perekop Combine], Photo album. Yaroslavl' Nuance Publ., 2007, 221 p. (In Russ.)

3. Ekzemplarskii P.M. Istoriya goroda Ivanova [The History of the City of Ivanovo] in 2 parts, Part 1: Dooktyabr'skii period [The Pre-October Period]. Ivanovo Book Publishing House, 1958, 396 p. (In Russ.)

4. Baldin K.E. Fenomen fabrichnogo poselka v dorevolutsionnoi Rossii na primere Yuzhi [The Phenomenon of a Factory Village in Pre-Revolutionary Russia on the Example of the Yuzhi]. In K.E. Baldin (ed.): *Pozharskii yubileinyi al'manakh [Pozharsky Anniversary Almanac]*, Iss. 1: *K 450-letiyu Yuzhi [To the 450th Anniversary of Yuzha]*. Ivanovo, 2006, pp. 59–65. (In Russ.)

5. Morozova E.B. Evolyutsiya promyshlennoi arkhitektury [Evolution of Industrial Architecture]. Minsk, BNTU Publishing House, 2006, 238 p. (In Russ.)

6. Svod zakonov Rossijskoj imperii, Izdanie 1857 g. [The Code of Laws of the Russian Empire. Edition of 1857]. St. Petersburg, Tip. Vtorogo otd-niya Sobstv. e. i. v. Kancelarii [Printing house of the Second Branch of Her Imperial Majesty's Own Chancellery], 1857–1876. (In Russ.)

7. Geraskin N.S. Arkhitektura russkoi tekstil'noi fabriki XIX i nachala XX vekov: dis. . . . d-ra arhitektury: 18 00.01 [Architecture of the Russian Textile Factory of the XIX and the Beginning of the XX Centuries], Doctor of Arch. Sci diss. Moscow : MARKHI, 1972, 357 p. (In Russ.)

8. Tikhomirov A.M. Ivanovo. Ivanovo-Voznesensk: putevoditel' skvoz' vremena [Ivanovo. Ivanovo-Voznesensk: a Guide Through the Times]. Ivanovo, Referent Publ., 2011, 327 p. (In Russ.)

9. Doklad t. Korotkova na plenumе gorsoveta [T. Korotkov's report at the plenum of the City Council]. In: *Rabochii kraj, October 7, 1927.* (In Russ.)

10. Kazus' I.A. Sovetskaya arkhitektura 1920-h godov: organizatsiya proektirovaniya [Soviet Architecture of the 1920s: Organization of Design]. Moscow, Progress-Traditsiya Publ., 2009, 464 p. (In Russ.)