

Academia. Архитектура и строительство, № 2, стр. 115–123.

Academia. Architecture and Construction, no. 2, pp. 115–123.

Исследования и теория

Научная статья

УДК 728.1

DOI: 10.22337/2077-9038-2024-2-115-123

Деятельность архитекторов Ленинграда по формированию комплексов малоэтажной жилой застройки (середина 1940-х – середина 1950-х годов)

Вайтенс Андрей Георгиевич (Санкт-Петербург). Доктор архитектуры, профессор, член-корреспондент РААСН. Санкт-Петербургский государственный архитектурно-строительный университет (Россия, 190005, Санкт-Петербург, 2-я Красноармейская ул., д. 4. СПбГАСУ). Эл. почта: avaytens@gmail.com

Рыбалкина Мария Николаевна (Санкт-Петербург). Кандидат архитектуры. Высшая школа дизайна и архитектуры Инженерно-строительного института Санкт-Петербургского политехнического университета Петра Великого (Россия, 195251, Санкт-Петербург, ул. Политехническая, 29. СПбПУ). ORCID: 0000-0002-1433-7013. Эл. почта: m.n.rybalkina@mail.ru

Аннотация. Статья посвящена анализу творческого вклада коллектива архитекторов в область проектирования и реализации послевоенных комплексов малоэтажной жилой застройки Ленинграда середины XX века, отразивших идеи организации гуманной жилой среды и сформировавших особый архитектурный образ малоэтажной жилой застройки Санкт-Петербурга.

Среди ведущих ленинградских архитекторов 1940-х – 1950-х годов, внёсших вклад в развитие послевоенного малоэтажного жилищного строительства, выделен коллектив архитекторов, определивших основные принципы формирования послевоенных малоэтажных жилых комплексов Ленинграда, в состав которого входили: Н.В. Баранов, А.И. Наумов, Г.А. Симонов, А.А. Оль, И.И. Фомин, Е.А. Левинсон и В.А. Каменский.

Ключевые слова: советская архитектура, жилищное строительство, планировочная структура, малоэтажная жилая застройка, архитектурные комплексы, Ленинград, Санкт-Петербург

Для цитирования. Вайтенс А.Г., Рыбалкина М.Н. Деятельность архитекторов Ленинграда по формированию комплексов малоэтажной жилой застройки (середина 1940-х – середина 1950-х годов) // Academia. Архитектура и строительство. – 2024. – № 2. – С. 115–123. – DOI: 10.22337/2077-9038-2024-2-115-123.

Activity of Leningrad Architects on the Formation of Low-Rise Residential Complexes (Mid-1940s – Mid-1950s)

Vaytens Andrei G. (St. Petersburg). Doctor of Sciences in Architecture, Professor, Corresponding member of RAACS. Saint Petersburg State University of Architecture and Civil Engineering (4, 2 Krasnoarmeiskaya St, Saint Petersburg, 190005, Russia. SPbGASU). E-mail: avaytens@gmail.com

Rybalkina Maria N. (St. Petersburg). Candidate of Sciences in Architecture. Higher School of Design and Architecture of the Civil Engineering Institute of the Peter the Great St. Petersburg Polytechnic University (195251, Russia, St. Petersburg, Polytechnicheskaya, 29. SPbPU), Saint Petersburg, Russia. ORCID:0000-0002-1433-7013. E-mail: m.n.rybalkina@mail.ru

Abstract. The article is devoted to determining the creative contribution of a team of architects to the design and implementation of post-war complexes of low-rise residential buildings in Leningrad in the mid-twentieth century, reflecting

the ideas of organizing a humane living environment and creating a special architectural image of low-rise residential buildings in St. Petersburg.

Among the leading Leningrad architects of the 1940s – 1950s who contributed to the development of post-war low-rise housing construction, a team of architects was identified who determined the basic principles for the formation of post-war low-rise residential complexes in Leningrad, which included: N.V. Baranov, A.I. Naumov, G.A. Simonov, A.A. Ol, I.I. Fomin, E.A. Levinson and V.A. Kamensky.

Keywords: Soviet architecture, housing construction, planning structure, low-rise residential buildings, architectural complexes, Leningrad, St. Petersburg.

For citation. Vaytens A.G., Rybalkina M.N. Activity of Leningrad Architects on the Formation of Low-Rise Residential Complexes (Mid-1940s – Mid-1950s). In: *Academia. Architecture and Construction*, 2024, no. 2, pp. 115–123, doi: 10.22337/2077-9038-2024-2-115-123.

Работы ленинградских архитекторов середины XX века отражают важный этап развития малоэтажной жилой застройки города, и хотя историко-культурная и архитектурно-градостроительная значимость вклада зодчих в формирование архитектуры комплексов малоэтажной жилой застройки середины XX века ещё не определена в полной мере, однако имеет важное значение для обеспечения охраны этого вида наследия. Цель настоящей статьи восполнить этот недостаток. В процессе исследования были применены методы комплексного изучения архитектурного наследия, включающего в себя сравнительно-сопоставительный, иконографический, типологически-системный, графоаналитический и композиционный анализы.

Среди ведущих ленинградских архитекторов 1940-х – 1950-х годов, внёсших вклад в развитие послевоенного малоэтажного жилищного строительства, следует выделить коллектив архитекторов, определивших основные принципы формирования послевоенных малоэтажных жилых комплексов Ленинграда. Это – Н.В. Баранов, А.И. Наумов, Г.А. Симонов, А.А. Оль, И.И. Фомин, Е.А. Левинсон и В.А. Каменский.

Генеральный план послевоенного восстановления и развития города 1948 года, задачи проектирования и строительства малоэтажного жилья

В 1938 году главным архитектором Ленинграда был назначен Николай Варфоломеевич Баранов (1909–1989) – государственный деятель, понимавший, что после окончания войны будет необходимо восстанавливать и развивать Ленинград. Уже весной 1942 года по его инициативе началось воссоздание проектных мастерских треста «Ленпроект» которые были включены в состав Архитектурно-планировочного отдела Ленгорсовета. К окончанию войны был сформирован коллектив опытных архитекторов, таких как В.А. Каменский, А.А. Оль, Е.А. Левинсон, И.И. Фомин, А.К. Барутчев, О.И. Гурьев и др., руководивших районными мастерскими «Ленпроекта» в до-

военный период и осуществлявших также проектные работы по малоэтажному жилищному строительству в Ленинграде [1, с. 87]. В последние месяцы блокады под руководством Н.В. Баранова и А.И. Наумова была начата работа над новым «Генеральным планом восстановления и развития Ленинграда» (авторский коллектив в составе В.А. Каменского, И.И. Фомина, А.К. Барутчева, Б.Р. Рубаненко и др.). Проект Генерального плана был утверждён на городском уровне в 1948 году¹ [1, с. 98] (рис. 1).

Одним из направлений в градостроительной политике послевоенного восстановления и развития Ленинграда стало определение территорий для малоэтажного жилищного строительства, [1, с. 100]. В соответствии с новым Генеральным планом под малоэтажное строительство в первую очередь были отведены территории в Володарском и Кировском районах Ленинграда [2]. Несмотря на трудные условия послевоенного восстановления города и ограниченные экономические ресурсы перед архитекторами была поставлена задача создать новую гуманную городскую жилую среду.

Экспериментальное малоэтажное строительство в Магнитогорске (1944–1946 годы): предварительные результаты

Малоэтажному строительству в Ленинграде предшествовало экспериментальное проектирование и строительство малоэтажного жилого квартала № 14 в правобережной части Магнитогорска в 1944–1946 годы, которое было реализовано коллективом ленинградских архитекторов: Г.А. Симоновым, А.А. Олем и Е.А. Левинсоном² [3, с. 99–101] (рис. 2, 3). Впоследствии А.А. Оль и Е.А. Левинсон использовали полученный опыт в реализации послевоенной малоэтажной застройки в Ленинграде. Руководителем коллектива в Магнитогорске был Григорий Александрович Симонов – опытный архитектор, специализировавшийся в 1920-е – 1930-е годы преимущественно на массовом жилищном строительстве³. Как руководитель

¹ В 1949–1950 гг. Г. М. Маленковым были организованы преследования сотрудников Госплана и партийного аппарата Ленинграда («ленинградское дело»), Н. В. Баранов был репрессирован, реабилитирован в 1954 г. [1, С.93].

² В военные годы архитекторы были эвакуированы в Свердловск, где был организован Уральский филиал Академии архитектуры СССР.

³ ЦГАНТД СПб. Ф. Р-17. Оп. 21. Д. 6.

проектного бюро Стройкома (1920-е) Г.А. Симонов участвовал в создании и реализации первых экспериментальных проектов малоэтажного жилищного строительства в Ленинграде 1925–1930-х годов [4, с. 77–90]: разработал проекты застройки Тракторной улицы (1925–1927) и «Серафимовского участка» (просп. Стачек, 29–35; 1925–1929; в соавторстве с А.С. Никольским и А.И. Гегелло) [5]. Он был руководителем авторского коллектива застройки ансамбля площади Культуры на улице Ткачей, в состав которого вошли жилмассив для рабочих текстильной фабрики (1926–1929; в соавторстве с Л.М. Тверским и Д.П. Бурышкиным) и школьный комплекс им. КИМа (1927–1929; при участии Л. М. Хидекеля)⁴ [6].

В Магнитогорске авторским коллективом были разработаны схема планировки района первой очереди строительства правобережной части города и проект застройки одного из кварталов (№ 14) (см. рис. 3). Согласно программным требованиям Магнитогорского комбината и ограниченными в военные годы возможностями строительной организации застройка квартала проектировалась из двухэтажных шлакобетонных домов, разработанных по индивидуальным проектам. Планировка кварталов – симметричная, с чётко выявленной поперечной осью, вдоль которой была проложена главная внутриквартальная аллея, которая была подчинена рельефу местности и, благодаря наличию арок, соединяющих здания, воспринималась как единый жилой ансамбль, имевший периметральную застройку, в центре которого была выделена озеленённая территория с двумя площадками для отдыха и игр.

Своеобразие квартала заключалось в архитектурной целостности ансамбля – все здания были объединены общим архитектурным решением. Гладкие плоскости стен, чередующиеся с рельефной кладкой из камня-плитняка, вынесенные на деревянных стропилах карнизы, изящные балконы с металлическими решётками встречались в различных вариациях в каждом жилом доме. Особую живописность придавали малые архитектурные формы – ограды, ворота, подпорные стенки, открытые лестницы. Новые архитектурные формы, продуманность озеленения и благоустройства выделяли этот ансамбль среди других примеров отечественного малоэтажного строительства тех лет.

В сентябре 1944 года в Ленинграде был проведён конкурс на составление проектов типовых малоэтажных жилых домов массового строительства, объявленного Управлением по делам Архитектуры при СНК РСФСР и Институтом архитектуры массовых сооружений Академии архитектуры СССР, на кото-

рый было представлено 42 проекта [7]. Значительная часть этих проектов носила концептуальный характер и послужила основой для дальнейших разработок. Для получения новых творческих предложений для решения принципиальных вопросов архитектуры, планировки и конструкций малоэтажного жилого дома в Ленинграде Управлением по делам архитектуры Ленгорисполкома весной 1946 года был проведён закрытый конкурс, к участию в котором уже были привлечены опытные архитекторы Ленинграда. В начавшемся процессе разработки рационального типа малоэтажного капитального жилого дома и внутриквартальной организации жилой застройки была необходима упорная и систематическая работа архитекторов и строителей с отказом от механического перенесения приемов благоустройства кварталов многоэтажного строительства на территории малоэтажной застройки. По результатам конкурса были отобраны восемь лучших проектов: четыре проекта были

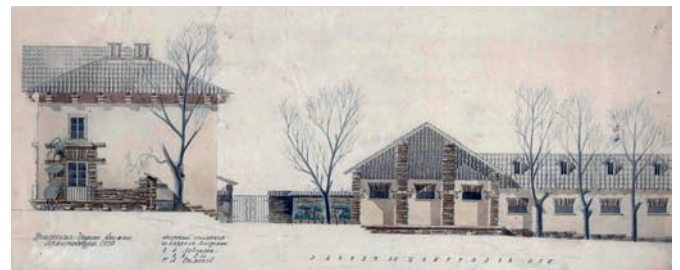


Рис. 2. Проект застройки малоэтажного квартала в Магнитогорске. Авторский коллектив: Е.А. Левинсон, А.А. Оля, Г.А. Симонов. 1943 год (источник: Музей Академии художеств. Музейный номер НИМ РАХ КП-6679. А-26322)

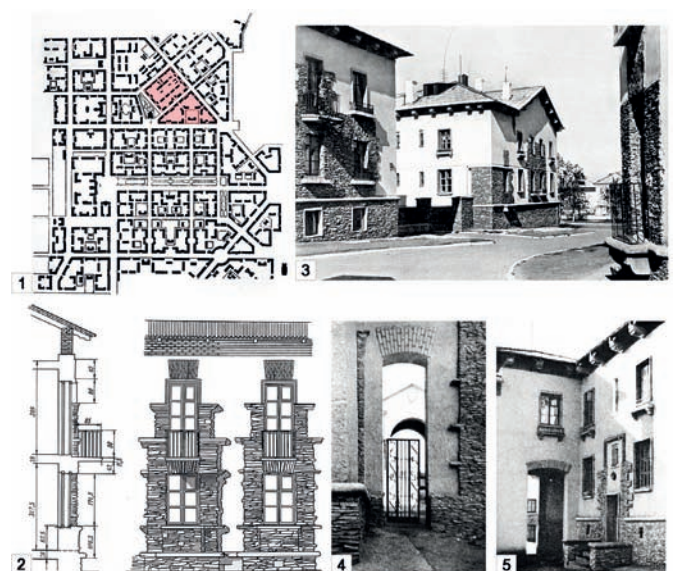


Рис. 3. Правобережный жилой район. Магнитогорск. 1946 год: 1 – план с выделением экспериментальных кварталов застройки малоэтажными домами; 2 – жилой дом: разрез и фрагмент фасада; 3, 4, 5 – фрагменты застройки (источник: 1 – личный архив Рыбалкиной М.Н.; 2 – книга Г.Д. Быкова «Андрей Оля», с.101, 3 – личный архив Рыбалкиной М.Н., 4, 5 – книга Г.А. Оля «Евгений Левинсон», с.67)

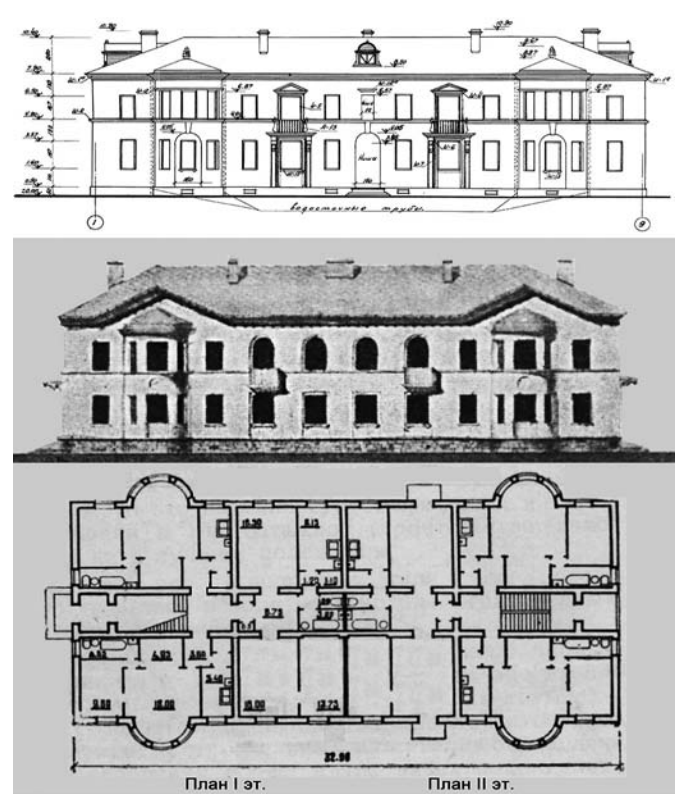
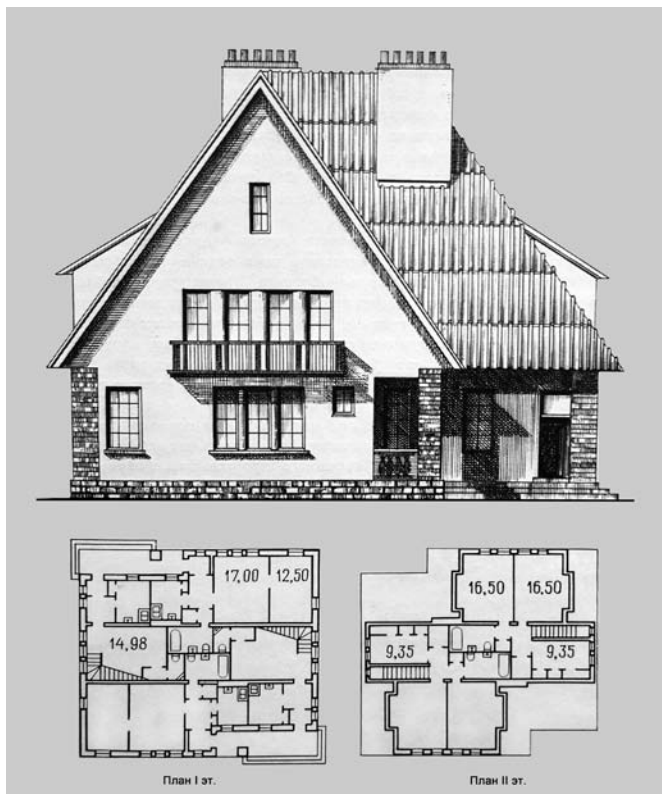
⁴ В 1930-е годы Г.А. Симонов был соавтором проектов жилмассивов: Бабуриного (ул. Смольякова, 14 – Лесной просп., 34–36; 1927–1930; в соавторстве с Т.Д. Каценеленбоген, В.А. Жуковской), Кондратьевского (Кондратьевский просп., 40; 1929–1931, в соавторстве с И.Г. Капцюг, Т.Д. Каценеленбоген), Щемиловского (Фарфоровская ул., 14–28; 1929–1932, в соавторстве с Т.Д. Каценеленбоген), Батенинского (Лесной просп., 37, 39; 1930–1933; в соавторстве с Т.Д. Каценеленбоген, Б.Р. Рубаненко), завода «Электросила» (ул. Решетникова, 17, 19; Благодатная ул., 57; 1930–1934; в соавторстве с М.Е. Русаковым, Б.Р. Рубаненко), Путиловского завода (ул. Турбинная; 1931–1932; в соавторстве с А.С. Никольским, А.И. Гегелло).

рекомендованы к премированию – А.А. Оля (рис. 4.1), В.А. Каменского (рис. 4.2), А.И. Гегелло и В.М. Фромзеля), и четыре проекта – к поощрению: Л.Е. Асса, С.В. Васильковского, М.Е. Русакова и В.Ф. Райлян) [7, с. 32].

В вопросах комплексного малоэтажного проектирования и строительства Андрей Андреевич Оля имел большой опыт. В довоенный период зодчий участвовал в конкурсе на экспериментальный проект застройки участка показательными домами для рабочих в районе Серпуховской улицы в Москве [3, с. 45–48], работал над проектированием 5-ой ГЭС (другое название: электростанция «Красный Октябрь») и руководил

проектированием рабочего городка при 5-ГЭС (1926–1933; авторы проекта Г.Д. Гримм, В.А. Альванг) [8].

В 1930–1941 годы А.А. Оля руководил мастерской № 4 «Ленпроекта», создавшей проект планировки и застройки жилого массива в районе Автово, многочисленные проекты жилых домов: на Суворовском проспекте, Малой Охте, комплекс из трёх жилых домов на Московском проспекте. В первые годы войны архитектор уехал в эвакуацию в Свердловск и как член-корреспондент Академии архитектуры СССР был включён в состав вновь организованного Уральского филиала Академии [1, с. 99]. В объектах, построенных в уральских



а) Рис. 4. Проекты, отобранные к премированию на конкурсе 1944 года: а) конкурсный проект четырёхквартирного дома. Фасад и планы 1 и 2 этажей. Архитектор А.А. Оля. 1946 год (источник: [3, с. 109]); б) проект 12-квартирного дома. Фасады, совмещённый план первого и второго этажей. Архитектор В.А. Каменский. 1946 год (источник: [9, с. 28])

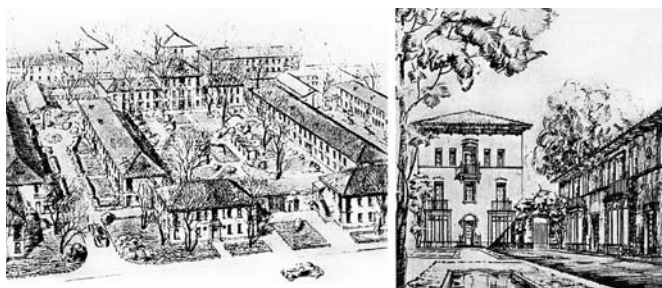


Рис. 5. Проект застройки малоэтажного жилого квартала в городе Урицке. Внутриквартальный вид. Архитектор А.А. Оля (источник: ЦГАНТД СПб. Ф. Р-17. Оп. 21 д.6.)



а) Рис. 6. Малоэтажный жилой квартал на Белёвском поле: а) проект генерального плана; б) внутриквартальный вид. Фрагмент. Фото 1946 года (источник: ЦГАНТД СПб. Ф. Р-17. Оп. 21 д.6.)

городах в этот период, также можно заметить влияние А.А. Оля на их авторов, например – объёмно-пространственные решения комплекса жилых домов для Челябинского металлургического завода на Социалистической улице⁵. В 1944–1947 годы А.А. Оля создаёт проект малоэтажного комплекса в Сосновой Поляне (совместно с М.А. Аронштамом и Н.М. Шифриным). И в рамках проекта восстановления и реконструкции города Урицка (рис. 5) (ныне в составе юго-западных районов Санкт-Петербурга) – проект планировки и застройки жилого квартала малоэтажными домами [8].

Экспериментальное малоэтажное жилищное строительство в Ленинграде

Творческое содружество руководителей мастерской № 5 «Ленпроекта» Евгения Адольфовича Левинсона и Игоря Ивановича Фомина определило общее архитектурно-художественное направление в формировании первых комплексов послевоенной малоэтажной жилой застройки Ленинграда. Под впечатлением от положительных результатов работы в Магнитогорске Е.А. Левинсоном и И.И. Фоминым были созданы проекты экспериментальных комплексов в Ленинграде, в Володарском районе на левобережной территории «Невской заставы». Первый опыт малоэтажного жилищного строительства в Ленинграде относился к 1944–1945 годам. На территории Белёвского поля по проектам, разработанным под руководством и при непосредственном участии И.И. Фомина, в соавторстве с его учениками А.В. Жуком и С.С. Пясковской в конце 1945 года были осуществлены строительством два квартала первой очереди, составившие группу жилых домов на Белевском поле (рис. 6) [9].

Несмотря на то, что это была первоочередная застройка такого рода в послевоенном Ленинграде, на формирование объёмно-пространственного решения комплекса во многом повлияли как предшествующий опыт работы коллег-архитекторов А.А. Оля, Е.А. Левинсона и Г.А. Симонова над созданием квартала малоэтажной застройки в Магнитогорске в военный период, так и довоенное творческое содружество И.И. Фомина и Е.А. Левинсона, продолжившееся и после войны⁶. С начала 1930-х годов, когда в «Ленпроекте» были созданы творческие архитектурно-планировочные мастерские, И.И. Фомин вместе с Е.А. Левинсоном – его соратником и единомышленником, возглавили одну из них. Их творческий союз можно охарактеризовать как «объединение полярных качеств» – блестящего художника, мастера композиции и декоратора, каким был Е.А.

Левинсон, и широко мыслящего государственного человека, дипломата и строителя, обладавшего аналитическим умом, каким был И.И. Фомин [10, с. 181–182].

Творческий коллектив под руководством И.И. Фомина стал первым, чьи проекты использовались при реализации малоэтажной комплексной жилой застройки в условиях послевоенного Ленинграда. Перед архитекторами стоял ряд сложных требований, ограниченных жёсткими временными и ресурсными рамками. Важнейшими архитектурными задачами в проекте жилого комплекса стали: создание ансамбля малоэтажной застройки, выбор соответствующего масштаба застройки по магистрали, жилым улицам и внутриквартальным пространствам, определение специфики малоэтажного жилого дома в приёмах внутренней планировки и его архитектуре, в контексте переосмысления классических традиций архитектурной школы Петербурга–Ленинграда, озеленение территорий кварталов, благоустройство и многое другое. Вместе с тем собственно типовые жилые дома должны были решаться простейшими архитектурными средствами, поскольку только при таких условиях могла быть обеспечена осуществимость малоэтажного строительства. Решающим фактором создания комфортности застройки являлось озеленение территорий кварталов и их благоустройство.

В проекте большое внимание уделялось вопросам организации придомовых участков: выделению индивидуальных участков для огородов и садово-ягодных насаждений; благоустройству территории (организации детских и спортивных площадок); озеленению и применению приёмов ландшафтной архитектуры (предполагалось широкое применение пристенной зелени как декоративного средства для оживления фасадов домов). Живописным элементом застройки, играющим существенную роль, стала архитектура «малых форм» – соединительные переходы между отдельными домами, решётки и ограды, трансформаторные станции. В ходе частичной реализации проекта некоторые апробированные приёмы авторы считали правильными прежде всего потому, что дома предусматривали типовую реализацию и должны были быть просты в осуществлении. Декоративные элементы,

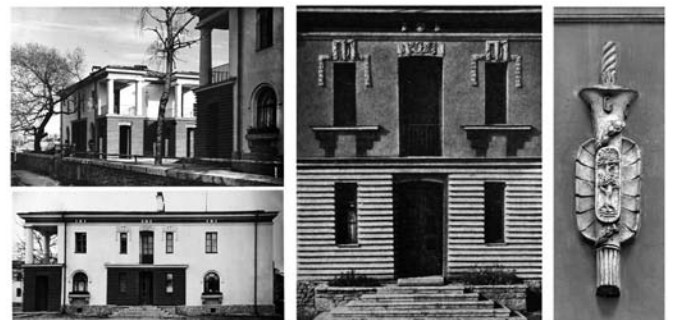


Рис. 7. Малоэтажный жилой квартал на Московской улице (совр. – улица Крупской). 1947 год: 1) внутриквартальный вид; 2) фасад жилого дома; 3) фрагмент фасада жилого дома; 4) декоративная деталь (источник: ЦГАНТД СПб. Ф. Р-17. Оп. 21 д.6)

⁵ В настоящее время точное авторство этих объектов не установлено, однако здания имеют общие, сходные композиционные решения фасадов с жилыми домами в конкурсном проекте Серпуховского посёлка и комплекса в Сосновой Поляне.

⁶ К сходным пространственно-планировочным решениям можно отнести: создание элементов связей в виде стен с воротными проёмами и калитками или более «развитые связи», позволяющие по второму этажу устроить балкон, перекрытый перголой, или решения с трельяжами для зелени; использование естественного камня – путиловской плиты, некоторых декоративных элементов (французские балконы) и пр.

такие как металлические изделия – ограждения крылец, балконных решёток, кронштейны под навесами входов и местами для цветов у окон, впоследствии были дополнены и нашли широкое применение в ряде других домов, формирующих кварталы малоэтажной жилой застройки.

Строительство домов на этом участке было проведено только в квартале первой очереди (рис. 6). Застройка осуществлялась группами домов, составлявшими законченные комплексы, включающими полное инженерное обеспечение и наземное благоустройство. Практика строительства домов свидетельствовала о достаточной освещенности всех помещений и полностью подтверждала проектные предпосылки. Главным результатом опытного строительства 1946–1947 годов являлась проверка типов зданий, которые в массовом порядке предполагалось строить с 1947 года. В дальнейшем дома этого типа не предполагалось в точности повторять, но материалы, конструкции, внутреннее оборудование жилищ должны были в максимальной мере использовать весь опыт строительства.

Во вторую очередь был возведён малоэтажный жилой «Комплекс за Пролетарским заводом» (1946–1949; мастерская № 5 «Ленпроекта», руководитель Е.А. Левинсон; автор проекта Л.Е. Асс) [11]. В отличие от комплекса на Белёвском поле, эта группа кварталов располагалась на территории, где

уже имелась инженерная подготовка и озеленение. На тот момент Е.А. Левинсоном уже были апробированы принципиальные решения в реализации комплексной малоэтажной жилой застройки. К подобному существовавшему опыту архитектора можно отнести ранее упомянутые работу над комплексами в Магнитогорске и на Белёвском поле, а также участие Л.Е. Асса в конкурсе на проект жилого дома (весна 1946) [7, с. 30]. После проведения конкурса 1946 года Л.Е. Асс был утверждён соавтором проекта комплекса на Московской улице. Особую роль в процессе создания комплексов на Белёвском поле и Московской улице сыграл и яркий индивидуальный почерк Е.А. Левинсона как блестящего рисовальщика, графика, декоратора и мастера архитектурной детали (рис. 7).

Валентин Александрович Каменский и Виктор Федорович Белов сыграли определяющую роль в создании самого крупного послевоенного малоэтажного жилого комплекса в Ленинграде. Для Кировского района – крупнейшего промышленного района Ленинграда, в 1946–1949 годы в мастерской № 7 «Ленпроекта» руководимой В.А. Каменским был разработан проект малоэтажного жилого комплекса (авторы В.А. Каменский и В.Ф. Белов), осуществлённого строительством западнее проспекта Стачек [12] (рис. 6).

В.А. Каменский был учеником А.А. Оля и принимал участие в проектировании жилых кварталов в Автове ещё в 1930-е годы⁷. На тот момент перед архитекторами впервые была поставлена задача комплексной застройки крупных городских территорий, потребовавшая от зодчих высокого профессионализма для решения различных вопросов, начиная от общих планировочных вплоть до организации быта жильцов. Работа носила не только практический, но в значительной степени и экспериментально-исследовательский характер. Необходимо было установить параметры и конфигурацию внутриквартальных пространств, определить постановку и ориентацию зданий, условия их инсоляции и аэрации, решить вопросы озеленения кварталов и определить функциональную организацию территорий и пр. Перед проектировщиками стояли вопросы стилового единства жилого квартала, степень этого единства, меры допустимого разнообразия в архитектуре, связи отдельных домов между собой, расположения детских учреждений в общем комплексе и многое другое. Для кварталов в Автове были характерны симметричность, членение территорий на локальные дворы-сады, периметральное формирование застройки, создающее чёткую грань между улицами и внутриквартальным пространством. Эти же приёмы В.А. Каменский и В.Ф. Белов повторили и в малоэтажном послевоенном комплексе, а также широко применили разработанную типологию малоэтажных жилых домов, проекты которых были впервые представлены на ранее упомянутом конкурсе 1946 года и премированы [7, с. 28–29] (рис. 8).

Обобщая изложенное и опираясь на статью А.А. Любоша «Некоторые итоги проектирования и строительства» [14],

⁷ В проектировании жилых домов в Автове принимали участие архитекторы: Л.Е. Асс, В.Ф. Белов, Л.И. Гальнбек, А.С. Гинцберг, В.А. Каменский, А.А. Лейман, Г.А. Оля, Д.И. Тараканов, Е.И. Холмогоров, Н.М. Шифрин.

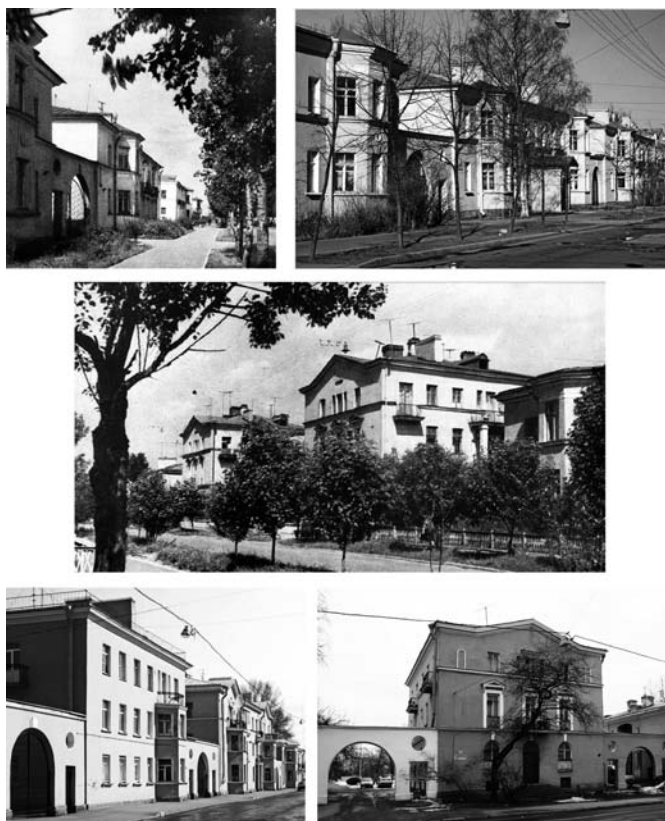


Рис. 8. Малоэтажный жилой квартал на территории Нарвской заставы. Архитекторы В.А. Каменский и В.Ф. Белов. Фрагменты застройки (источник: [13, с. 91–92], личный архив М.Н. Рыбалкиной)

можно определить вклад архитекторов в развитие малоэтажного комплексного жилищного строительства Ленинграда в послевоенный период (середина 1940-х – середина 1950-х), который состоял:

- в создании новой типологии жилой застройки и малых архитектурных форм, улучшенных планировочных решений квартир;

- в экспериментальном поиске пространственно-планировочных параметров малоэтажной застройки, формирующих комфортную, сомасштабную человеку жилую среду, и применение этих параметров на практике;

- в формировании архитектурно-эстетической концепции проекта (от эскиза до детальной проработки форм и декоративных элементов), основанной на переосмыслении законов классической архитектуры;

- в привнесении художественной составляющей в проектирование, нацеленной на достижение живописности и разнообразия застройки при применении типовых домов (определяется доминирующей ролью эскиза и вниманием к деталям, авторской, индивидуальной манерой архитектора;

- в новаторском формообразовании, основанном на творческом переосмыслении петербургской архитектуры XIX – начала XX века и авторских разработках декоративных элементов, применённых в рассмотренных комплексах;

- в полноценном авторском надзоре за строительством.

В период первого послевоенного десятилетия был обозначен важный этап развития малоэтажной жилой архитектуры Ленинграда, отразивший принципы формирования комфортной организации городской жилой среды [15, с. 112–115, 135–136]. Рассмотренные жилые комплексы несли идеи организации гуманной жилой среды и в настоящее время формируют особый индивидуальный архитектурный образ Санкт-Петербурга.

Принятые сокращения

Ленгорисполком – Исполнительный комитет Ленинградского городского совета трудящихся

Ленпроект – Ленинградский институт по проектированию жилищно-гражданского строительства

ЦГАДА – Центральный государственный архив древних актов

ЦГАНТД – Центральный государственный архив научно-технической документации

Список источников

1. *Вайтенс, А.Г.* Регулирование градостроительного развития Санкт-Петербурга–Ленинграда (1870-е –1991 гг.) / А.Г. Вайтенс. – Санкт-Петербург : СПбГАСУ, 2010. – 231 с. – Текст : непосредственный.

2. *Рыбалкина, М.Н.* История формирования участков малоэтажной жилой застройки Ленинграда 1944–1954 гг. / М.Н. Рыбалкина. – Текст : электронный // Международный научно-исследовательский журнал. – 2017. – № 11 (65), Ноябрь, Часть 1. – С. 9–17. – URL: <https://research-journal.org/wp-content/uploads/2017/11/11-1-65.pdf#page=9> (дата обращения 16.01.2024).

3. *Быкова, Г.Д.* Андрей Оль / Г.Д. Быкова. – Ленинград : Стройиздат, 1976. – 135 с. – Текст : непосредственный.

4. *Вайтенс, А.Г.* Архитекторы-градостроители Петербурга–Ленинграда XX века: творческие пути и судьбы / А.Г. Вайтенс – Санкт-Петербург : Санкт-Петербургский гос. архитектурно-строит. ун-т, 2022. – 256 с. – Текст : непосредственный.

5. *Rybalkina, M.N.* Low-Rise Residential Complexes of Petersburg-Petrograd-Leningrad of 1900–1941 Period Peculiarities of a New Residential Planned Unit Formation / M.N. Rybalkina. – Текст : электронный // International Journal of Psychosocial Rehabilitation. 2019. – Vol. 23, Iss. 04, July. – P. 486–495. – URL: <https://www.psychosocial.com/archives/volume%2023/Issue%204/8715> (дата обращения 16.01.2024).

6. *Штиглиц, М.С.* Творчество ленинградских архитекторов Г.А. Симонова и Л.М. Хидекеля в 1930-е гг.: от «супрематического конструктивизма» к модернизации классики : тезисы доклада / М.С. Штиглиц, А.Г. Вайтенс. – Текст : непосредственный // Иофан 130. Пути архитектуры 1920–1940-х годов : Материалы международной научной конференции. 15–16 сентября 2021 г. – Москва, 2021. – URL: <https://archi.ru/elpub/94264/tvorchestvo-leningradskikh-arkhitektorov-g-a-simonova-i-l-m-hidekelya-v-e-gg-ot-suprematicheskogo-konstruktivizma-k-modernizacii-klassiki> (дата обращения 16.01.2024).

7. *Райлян, В.Ф.* Проекты малоэтажных жилых домов для Ленинграда / В.Ф. Райлян. – Текст : непосредственный // Архитектура и строительство Ленинграда. – 1946. – Ноябрь. – С. 25–32.

8. *Рыбалкина, М.Н.* Творческий вклад А.А. Оля в развитие малоэтажного жилищного строительства (на примере малоэтажных жилых комплексов в Урицке и Сосновой Поляне) / М.Н. Рыбалкина. – Текст : электронный // Архитектон: известия вузов. – 2020. – № 2 (70). – URL: http://archvuz.ru/2020_2/6 (дата обращения 16.01.2024).

9. *Фомин, И.И.* Микрорайон малоэтажной застройки в Володарском районе Ленинграда / И.И. Фомин. – Текст : непосредственный // Архитектура и строительство Ленинграда. – 1946. – Ноябрь. – С. 19–24.

10. Архитекторы об архитекторах: Ленинград–Петербург, XX в. / Сост. Ю.И. Курбатов. – Санкт-Петербург : Иван Фёдоров, 1999. – 567 с. – Текст : непосредственный.

11. *Рыбалкина, М.Н.* Проблема сохранения послевоенной малоэтажной застройки Ленинграда (на примере «Малоэтажного жилого комплекса за Пролетарским заводом») / М.Н. Рыбалкина. – Текст : электронный // Архитектон: известия вузов. – 2019. – № 3 (67) – URL: http://archvuz.ru/2019_3/5. (дата обращения 16.01.2024).

12. *Рыбалкина, М.Н.* Малоэтажный жилой комплекс на проспекте Стачек: специфика пространственно-планировочных решений / М.Н. Рыбалкина. – DOI: 10.23968/1999-5571-2018-15-3-30-39. – Текст : электронный // Вестник гражданских

инженеров. – 2018. – № 3 (68). – С. 30–39. – URL: <https://vestnik.spbgasu.ru/sites/files/ru/articles/68/Статья3.pdf> (дата обращения 16.01.2024).

13. Любош, А.А. Некоторые итоги проектирования и строительства / А.А. Любош. – Текст : непосредственный // Архитектура и строительство Ленинграда. – 1949. – № 1 (10). – С. 1–10.

14. Рыбалкина, М.Н. Формирование архитектуры малоэтажных жилых комплексов Петербурга–Ленинграда: конец XIX – середина XX веков : дис. ... канд. Архитектуры по специальности 2.1.11. / Рыбалкина Мария Николаевна. – Санкт-Петербург : СПбГАСУ, 2023. – 156 с. – Текст : непосредственный.

References

1. Vaitens A.G. Regulirovanie gradostroitel'nogo razvitiya Sankt-Peterburga–Leningrada (1870-e –1991 gg.) [Regulation of Urban Development of St. Petersburg–Leningrad (1870s – 1991)]. St. Petersburg, SPbGASU Publ., 2010, 231 p. (In Russ.)

2. Rybalkina M.N. Istoriya formirovaniya uchastkov maloetazhnoi zhiloi zastroiki Leningrada 1944-1954 gg. [History of Formation of Areas with Low-Rise Residential Development in Leningrad in 1944–1954]. In: *Mezhdunarodnyi nauchno-issledovatel'skii zhurnal [International Research Journal]*, 2017, no. 11 (65), November, Part 1, pp. 9–17. URL: <https://research-journal.org/wp-content/uploads/2017/11/11-1-65.pdf#page=9> (Accessed 01/16/2024). (In Russ., abstr. in Engl.)

3. Bykova G.D. Andrei Ol' [Andrey Ol']. Leningrag, Stroizdat Publ., 1976, 135 p. (In Russ.)

4. Vaitens A.G. Arkhitektory-gradostroiteli Peterburga-Leningrada XX veka: tvorcheskie puti i sud'by [Architects and Urban Planners of St. Petersburg–Leningrad of the Twentieth Century: Creative Paths and Destinies]. St. Petersburg, SPbGASU Publ., 2022, 256 p. (In Russ.)

5. Rybalkina M.N. Low-Rise Residential Complexes of Petersburg-Petrograd-Leningrad of 1900-1941 Period Peculiarities of a New Residential Planned Unit Formation. In: *International Journal of Psychosocial Rehabilitation*, 2019, Vol. 23, Iss. 04, July, pp. 486–495. (In Engl.)

6. Shtiglits, M.S., Vaitens, A.G. Tvorchestvo leningradskikh arkhitektorov G.A. Simonova i L.M. Khidekelya v 1930-e gg.: ot «suprematicheskogo konstruktivizma» k modernizatsii klassiki [The Work of Leningrad Architects G. Simonov and L. Khidekel in the 1930s: from "Suprematist Constructivism" to the Modernization of the Classics], Abstracts of the report to the Modernization of the Classics], Abstracts of the report. In: *Iofan 130. Puti arkhitektury 1920–1940-kh godov [Iofan 130. Paths of Architecture in the 1920–1940s]*, Proceedings of the international scientific conference, September 15–16, 2021]. Moscow, 2021. URL: <https://archi.ru/elpub/94264/tvorchestvo-leningradskikh-arkhitektorov-g-a-simonova-i-l-m-hidekelya-v--e-gg-ot-suprematicheskogo-konstruktivizma-k-modernizatsii-klassiki> (Accessed 01/16/2024). (In Russ.)

7. Railyan V.F. Proekty maloetazhnykh zhilykh domov dlya Leningrada [Projects of Low-Rise Residential Buildings for Leningrad]. In: *Arkhitektura i stroitel'stvo Leningrada [Architecture and Construction of Leningrad]*, 1946, November, pp. 25–32. (In Russ.)

8. Rybalkina M.N. Tvorcheskii vklad A.A. Olya v razvitie maloetazhnogo zhilishchnogo stroitel'stva (na primere maloetazhnykh zhilykh kompleksov v Uritske i Sosnovoi Polyane) [Creative Contribution of A. A. Olya to the Development of Low-Rise Housing Construction (on the Example of Low-Rise Residential Complexes in Uritsk and Sosnovaya Polyana)]. In: *Arkhitekton: izvestiya vuzov [Arkhitekton: News from Universities]*, 2020, no. 2 (70). URL: http://archvuz.ru/2020_2/6 (Accessed 01/16/2024). (In Russ.)

9. Fomin I.I. Mikroraiion maloetazhnoi zastroiki v Volodarskom raione Leningrada [Microdistrict of Low-Rise Buildings in the Volodarsky District of Leningrad]. In: *Arkhitektura i stroitel'stvo Leningrada [Architecture and Construction of Leningrad]*, 1946, November, pp. 19–24. (In Russ.)

10. Kurbatov Yu.I. (comp.) Arkhitektory ob arkhitektorakh: Leningrad–Peterburg, XX v. [Architects about Architects: Leningrad–St. Petersburg, XX Century]. St. Petersburg, Ivan Fedorov Publ., 1999, 567 p. (In Russ.)

11. Rybalkina M.N. Problema sokhraneniya poslevoennoi maloetazhnoi zastroiki Leningrada (na primere «Maloetazhnogo zhilogo kompleksa za Proletarskim zavodom») [The Problem of Preserving the Post-War Low-Rise Buildings of Leningrad (on the Example of the “Low-rise Residential Complex behind the Proletarsky Plant”)] In: *Arkhitekton: izvestiya vuzov [Arkhitekton: News from Universities]*, 2019, no. 3 (67). URL: http://archvuz.ru/2019_3/5 (Accessed 01/16/2024). (In Russ.)

12. Rybalkina M.N. Maloetazhnyi zhiloi kompleks na prospekte Stachek: spetsifika prostranstvenno-planirovochnykh reshenii [Low-Rise Residential Complex on Stachek Avenue in St. Petersburg: Historical, Cultural, Architectural and Town-Planning Significance, Problems and Directions of Preservation of the Complex]. In: *Vestnik Grazhdanskikh Inzhenerov [Bulletin of Civil Engineers]*, 2018, no. 3 (68), pp. 30–39. URL: <https://vestnik.spbgasu.ru/sites/files/ru/articles/68/Статья3.pdf> (Accessed 01/16/2024), DOI: 10.23968/1999-5571-2018-15-3-30-39. (In Russ., abstr. in Engl.)

13. Lyubosh A.A. Nekotorye itogi proektirovaniya i stroitel'stva [Some Results of Design and Construction]. In: *Arkhitektura i stroitel'stvo Leningrada [Architecture and Construction of Leningrad]*, 1949, no. 1 (10), pp. 1–10. (In Russ.)

14. Rybalkina M.N. Formirovanie arkhitektury maloetazhnykh zhilykh kompleksov Peterburga – Leningrada: konets XIX – seredina XX vekov [Formation of the Architecture of Low-Rise Residential Complexes in St. Petersburg– Leningrad: Late XIX – Mid-XX centuries], Cand. archit. ski. diss. St. Petersburg, SPbGASU, 2023, 156 p. (In Russ.)