

Academia. Архитектура и строительство, № 4, стр. 160–169.

Academia. Architecture and Construction, no. 4, pp. 160–169.

Исследования и теория

Научная статья

УДК 72.03

DOI: 10.22337/2077-9038-2024-4-160-169

Метаморфозы творческого пути В.И. Локтева. К 90-летию со дня рождения архитектора

Костюк Мария Александровна (Москва). Кандидат искусствоведения. Научно-исследовательский институт теории и истории изобразительных искусств Российской академии художеств (119034, Москва, ул. Пречистенка, 21. НИИ РАХ). Эл. почта: marich-ka@yandex.ru

Аннотация. Статья посвящена представлению творческого пути архитектора Вячеслава Ивановича Локтева, его графических и живописных работ, основных направлений научных исследований и этапов профессиональной деятельности. Рассмотрена теоретическая основа его футурологических проектов, изучены материалы творческого и документального архива архитектора. Прослеживается вариативность и образная выразительность индивидуального творческого метода архитектора, основанного на стремлении создать новый метод архитектурного мышления в условиях безвоздушного пространства. Изучена история преподавательской и научной работы архитектора.

Ключевые слова: В.И. Локтев, архитектурная футурология, летающая архитектура, архитектурная композиция, Московский архитектурный институт

Для цитирования. Костюк М.А. Метаморфозы творческого пути В.И. Локтева. К 90-летию со дня рождения архитектора // Academia. Архитектура и строительство. – 2024. – № 4. – С. 160–169. – DOI: 10.22337/2077-9038-2024-4-160-169.

Metamorphoses of the Creative Path of V.I. Loktev. On the 90th Anniversary of the Birth of the Architect

Kostyuk Maria A. (Moscow). Candidate of Sciences in Art Studies. The Research Institute of Theory and History of Fine Arts of the Russian Academy of Arts (21 Prechistenka St, 119034, Moscow, Russia). E-mail: marich-ka@yandex.ru

Annotation. The article is devoted to the study and analysis of the creative path of architect Vyacheslav Ivanovich Loktev, his graphic and pictorial works, the main directions of scientific research and stages of professional activity. The paper considers the theoretical basis of his futurological projects, materials of creative and documentary archive of the architect. The variability and figurative expressiveness of the architect's individual creative method, based on the desire to create a new method of architectural thinking in the conditions of airless space is traced. The history of the architect's teaching and research work is studied.

Keywords: V.I. Loktev, architectural futurology, metamorphosis, flying architecture, architectural composition, Moscow Architectural Institute

For citation. Kostyuk M.A. Metamorphoses of the Creative Path of V.I. Loktev. On the 90th Anniversary of the Birth of the Architect. In: *Academia. Architecture and Construction*, 2024, no. 4, pp. 160–169, doi: 10.22337/2077-9038-2024-4-160-169.

20 января 2024 года исполнилось 90 лет со дня рождения Вячеслава Ивановича Локтева – выдающегося русского и советского архитектора, выпускника и профессора МАРХИ, чьё творчество стало частью футуристического направления отечественной архитектуры (рис. 1) В.И. Локтев – архитектор-новатор, выдающийся педагог и теоретик архитектуры. Его работы находятся в коллекциях таких крупнейших российских музеев, как Третьяковская галерея, Русский музей, Музей архитектуры имени А.В. Щусева, а также в частных собраниях. Наиболее полная и многочисленная коллекция наследия В.И. Локтева хранится в Музее МАРХИ. Именно с родным вузом были связаны главные этапы жизни и творчества архитектора.

До сих пор не было предпринято комплексного исследования творческого пути В.И. Локтева. Наиболее полное представление о его жизни и творчестве даёт вышедшая в 2013 году книга его же авторства «Летающая архитектура», но она практически недоступна широкому кругу исследователей, так как не поступила в продажу и центральные библиотеки. Между тем работы В.И. Локтева вызывают всё больший интерес и востребованы в современных музейных экспозициях. Одной из последних стала выставка «Закат в сто сорок солнц», где была представлена работа В.И. Локтева «Градолёт». Выставка проходила на площадке Дома культуры «ГЭС-2» с 10 ноября 2023-го по 10 марта 2024 года и была посвящена мечтам и размышлениям о космосе от начала XX века до наших дней.



Рис. 1. В.И. Локтев. Автопортрет. 1960-е годы. Бумага, картон, карандаш. Публикуется впервые (источник: Музей МАРХИ КПоф 2235/7)

В.И. Локтев известен благодаря своим футуристическим проектам космических структур и исследованиям архитектуры в условиях невесомости. Однако творческое наследие архитектора вовсе не исчерпывается данной тематикой и содержит большой пласт теоретических исследований, педагогических методик, архитектурных проектов, графических и живописных работ, контррельефов и макетов и др.

Архитектор принимал участие в крупных выставках как в России, так и за рубежом. Лично проектировал оформление экспо-

зиций. С большим интересом и вниманием он относился к театру, делал эскизы театральных декораций и костюмов. Круг его интересов был чрезвычайно широк и охватывал самые различные области искусства, истории и культуры. Творчество и исследование закономерностей развития истории изобразительного искусства стало для мастера постоянным стимулом и нервом его существования, о чём свидетельствует сохранившееся документальное и художественное наследие архитектора.

В.И. Локтев родился в Москве, окончил Московский архитектурный институт. Он учился у академика М.П. Парусникова, профессоров Г.Я. Мовчана и С.Х. Сатунца. Для В.И. Локтева было особенно важно, что эти мастера начинали свою творческую деятельность как представители советского архитектурного авангарда, а потом, как и другие советские архитекторы, обратились к интерпретации форм классической архитектуры¹. Искусство авангарда стало для него той базой, к которой он обращался на протяжении всей жизни. В.Л. Барышников – заведующий кафедрой живописи МАРХИ, хорошо знавший В.И. Локтева, вспоминал, что он был человеком, абсолютно увлечённым искусством авангарда, его временем, атмосферой и идеями². Время начала самостоятельной профессиональной деятельности совпало с возрождением интереса к наследию авангарда, которое нашло своё развитие уже в проектах и постройках советского модернизма.

В 1958 году В.И. Локтев защитил диплом по теме «Аэровокзал в Москве» на факультете гражданского строительства. Дипломный проект был очень успешным и произвёл большое впечатление как в отечественном, так и в международном архитектурном сообществе. Высокий взлёт изогнутой крыловидной кровли, вантовые конструкции, панорамные окна сплошного остекления, конусообразные высокие бетонные опоры и открытое единое внутреннее пространство с монументальными декоративными панно на стенах, – всё это создавало мощный образ нового стиля – советского модернизма (рис. 2 а). Здание аэровокзала представляло собой длинный параллелепипед, перекрытый чуть задранный крыловидной кровлей, опирающейся на редко расставленные бетонные опоры. В.И. Локтев называл форму перекрытия «крылом», а опоры считал похожими на абстрактные скульптуры [1, с. 28]. На торцах здания опоры были расположены за пределами основного объёма. Конструктивное решение было основано на вантовом креплении основных элементов к лёгким металлическим конструкциям – «сигарам», расположенным на крыше над опорами, и самой крыловидной кровле. Продольное натяжение вант было закреплено над пределами перекрытия (рис. 2 б). В.И. Локтев описывал свой проект: «С торца получился вид натянутого лука, напрягающего крыло и сигары» [1, с. 28]. Для него очень важна была наглядная, ясно читаемая образность проекта. Не случайно он так много

¹ Буклет выставки «Вячеслав Локтев» (Екатеринбург, 2009. – С. 3).

² Из личной беседы автора с В.Л. Барышниковым 15 октября 2024 года.

внимания уделил способу подачи и презентации отдельных листов. Так, для представления перспективы он придумал композицию, где само здание было изображено в отдалении, на первом плане располагалась деталь самолёта, а большую часть листа занимало небо, выполненное в технике пуантилизма.

В своей автобиографии В.И. Локтев пишет, что государственная аттестационная комиссия под руководством Н.Я. Колли не только оценила проект на «отлично», но также предлагала послать его на стажировку в США³.

Дипломный проект В.И. Локтева был опубликован в целом ряде иностранных архитектурных журналов⁴. Это было связано с проходившим в 1958 году в Москве впервые конгрессом Международного союза архитекторов, куда съехались многие известные архитекторы из разных стран. Выставка дипломных проектов в Московском архитектурном институте была заявлена на конгрессе как представление лучших достижений современной архитектуры, и участники заседания отправились изучать представленные дипломы. В результате в конце 1958 года дипломный проект В.И. Локтева опубликовали несколько ведущих американских и европейских архитектурных журналов.

Несмотря на положительные отзывы и высокую оценку, дипломный проект В.И. Локтева не предполагал реализации. И всё же несколько лет спустя архитектору удалось увидеть частичное воплощение своего замысла, хоть и весьма неожиданно. В книге «Летающая архитектура» [1] опубликованы воспоминания В.И. Локтева о поездке в Афины, где он рассказывает о посещении порта Пирей. «У причала белоснежные морские лайнеры ... Но что это там в отдалении? Огромное крыло на массивных опорах и с вантами, перекинутыми че-

рез стойки, – сигары, стоящие сверху крыла? Да это же мой диплом! Только изменена форма бетонных опор под крылом и несколько искажён поперечный профиль крыла. Такого случайного совпадения быть не может. По возвращении в Афины я рассказал об этом обидном сюрпризе Борису Григорьевичу Бархину... Он, видя моё замешательство, успокоил: «Что же вы удивляетесь, ваш диплом был опубликован в нескольких зарубежных журналах. Он осуществлён, а вы расстраиваетесь. Я не знаю другого подобного случая выстроенного диплома» [1, с. 199]. Интересно что, увиденное архитектором здание действительно весьма напоминает его дипломный проект. Оно было построено в 1967 году, существует до сих пор, входит в ансамбль порта Пирея и до последнего времени использовалось в качестве экспозиционного центра⁵.

После окончания Московского архитектурного института В.И. Локтев был распределён в Министерство нефтяной промышленности, откуда по запросу А.Н. Туполева перераспределён в его конструкторское бюро в качестве инженера-архитектора по общим видам самолёта. Решающую роль в поступлении на эту должность сыграл диплом архитектора. Проработав около года в конструкторском бюро, В.И. Локтев вернулся в архитектуру. По словам архитектора, А.Н. Туполев этому долго противился⁶. Работа в конструкторском бюро погрузила архитектора в очень специфическую среду, где все усилия сотрудников были, по сути, сосредоточены на преодолении гравитации. Именно проблематике гравитации в архитектуре будут посвящены многие годы работы, творчества и исследований В.И. Локтева в будущем.

В 1959 году архитектор поступил на работу в НИИ экспериментального проектирования Академии строительства

³ Буклет выставки «Вячеслав Локтев» (Екатеринбург, 2009. – С. 3).

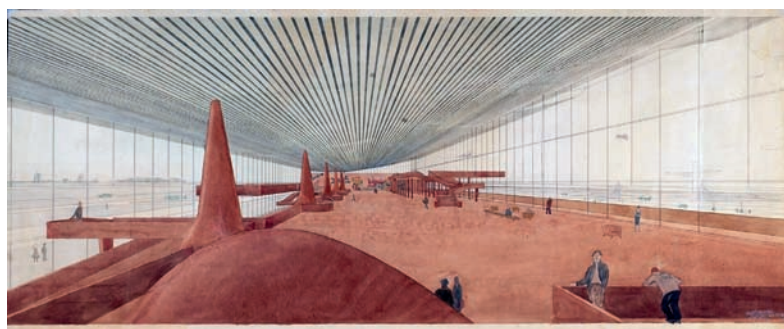
⁴ В буклете персональной выставки 2004 года на территории Московского архитектурного института В.И. Локтев приводит следующие публикации: «Casabella. 1972. IV. № 364 (Вентури); Progressive architecture/ 1976. VIII. № 8\$ Domus. 1976. XII. № 565». Вероятно, были и более ранние.

⁵ Официальное название здания – «Пассажирский вокзал Агиос Николаос», и оно является собственностью портовой организации Пирея. Решение о строительстве было принято в конце 1950-х годов в связи с необходимостью организации приёма крупных круизных судов, посещающих Афины и Грецию. Победителями архитектурного конкурса 1962 года на проектирование пассажирского вокзала стали архитекторы Иоаннис Ляпис и Илиас Скрумбелос. Размеры здания: 185 метров в длину и 51 метр в ширину. Торжественное открытие состоялось в сентябре 1967 года. В 1976 году в здании прошла выставка «Посидония» – первая крупная выставка, посвящённая судоходству, состоявшаяся в Греции. Здание ассоциировалось с названием выставки вплоть до 1984 года, когда «Посидонию» стали принимать экспозиционные центры, расположенные далеко от порта. До закрытия в 2004 году в здании время от времени проводились другие выставки. В 2013 году было принято решение о присвоении зданию статуса памятника современной Греции, поскольку оно является визитной карточкой близлежащего района.

⁶ Буклет выставки «Вячеслав Локтев» (Екатеринбург, 2009. – С. 3).



а)



б)

Рис. 2. В.И. Локтев Дипломный проект «Аэровокзал в Москве»: а) перспектива. 1958 год. Бумага, тушь, акварель (источник: Музей МАРХИ КПоф 362/3); б) интерьер. 1958 год. Бумага, тушь, акварель (источник: Музей МАРХИ КПоф 362/5)

и архитектуры⁷, где проработал по 1962 год и участвовал в проектировании центральной площади научного городка под Новосибирском под руководством А.Г. Бархиной. Также в этот период В.И. Локтев принял участие в разработке проекта Дворца Съездов в Москве под руководством М.В. Посохина. Ранее в соавторстве с архитектором А.Б. Борецким он участвовал в закрытом конкурсе на Дворец Съездов. Работа над проектом в Кремле позволила молодому архитектору приобрести бесценный практический опыт выполнения рабочих чертежей и коммуникации одновременно со строительным процессом.

По завершении строительства Дворца Съездов В.И. Локтев вернулся на основное место работы и в 1961 году поступил в аспирантуру НИИ Градостроительства. В 1969 году он защитил диссертацию на тему «Концепция динамически развивающегося города в современной градостроительной теории: возникновение, эволюция, современное состояние», а в 1970 году ему была присуждена степень кандидата архитектуры. Научным руководителем диссертационной работы выступил доктор архитектуры В.А. Лавров. Работа В.И. Локтева была посвящена определению роли и значения динамической концепции градостроительства в историческом аспекте и конструированию новой исторической модели развития градостроительной мысли в XX веке [2, с. 3–27].

Неудовлетворённость работой в проектных институтах заставила В.И. Локтева отказаться от профессиональной архитектурно-строительной практики. Он считал, что последнюю возможность избежать давления экономики и типовых стандартов даёт участие в архитектурных конкурсах. Он принимал участие в нескольких всесоюзных и московских архитектурных

конкурсах. В их числе второй тур конкурса на Дворец Советов 1957–1959 годов, где В.И. Локтев входил в состав авторской группы вместе с И.И. Ловейко, Б.Р. Рубаненко, Я.Б. Белопольским и др. Также В.И. Локтевым были созданы конкурсные проекты здания музея К.Э. Циолковского в Калуге, реконструкции застройки Тверского бульвара и памятника узбекскому учёному Абу аль-Бируни. В проекте музея К.Э. Циолковского в полной мере проявилось увлечение архитектора искусством авангарда, в частности – творчеством И.И. Леонидова. Отсылка к творчеству этого архитектора выявлена в проекте со всей очевидностью. Однако для В.И. Локтева это не было подражанием или копированием, но дань уважения и попытка воплотить в реальность нереализованные идеи И.И. Леонидова. Конкурсные проекты В.И. Локтева не получили поощрения. Он был расстроен не столько результатом, сколько самими критериями оценки. Тогда он стал делать проекты для актуальных конкурсов, но не подавал их для оценки жюри. В конце концов, архитектор придумал понятие «самоконкурс»: он сам себе задавал тему, программу, условия и требования к образу, считая это полезным профессиональным тренингом [1, с. 51]. В результате таких самоконкурсов появились проекты памятников полёту Юрия Гагарина, запуску первого искусственного спутника, строителям БАМа (рис. 3), инженерам и лётчикам-испытателям ЦАГИ, а также концертного зала колокольного звона под открытым небом в Звенигороде, дома для архитектора-футуриста и храма-памятника тысячелетия крещения Руси. Однако со временем В.И. Локтев охладел к подобному проектированию. Отсутствие элемента соревновательности и объективной внешней оценки полученных результатов лишило смысла сам процесс работы.

Своё настоящее призвание В.И. Локтев нашёл в футуристической архитектуре и творческих поисках теории архитектурной композиции. В 1967 году В.И. Локтев принял участие в исследовательской программе Центрального научно-исследовательского института теории и истории и перспективных проблем советской архитектуры на тему социальных проблем городов будущего. К обсуждению были привлечены социологи, экономисты, архитекторы и учёные других специальностей⁸. В этом же году В.И. Локтев подготовил выставку «Города будущего», где были сформулированы принципы построения архитектурной формы для космического пространства. Эта тема становится очень актуальной не только в нашей стране, но и в мире. Так, В.И. Локтев выпускает в 1967 году под научной редакцией С.О. Хан-Магомедова обзор теории метаболизма в современном градостроительстве Японии, где внимательно анализирует градостроительные теории и идеи К. Танге, Й. Акуи и Т. Назавы, К. Кикутаке, Н. Курокавы, А. Исозаки, сравнивая их с вертикальными небоскрёбами Эль Лисицкого и проектами домов на столбах Ле Корбюзье. В основе исследуемой проблематики лежат новые возможности конструирования градостроительной структуры, возникающие в результате замены традиционного двумерного зонирования территории трёхмерной пространственной схемой. Влияние японской градостроительной теории, очевидно, оказало влияние на дальнейшие разработки

⁷ Личное дело № 103 Локтев В.И. Министерство образования РФ Московский архитектурный институт (МАРХИ) Государственная академия (Архив МАРХИ).

⁸ В газете «Московский комсомолец» были описаны итоги состоявшегося в Центральном научно-исследовательском институте теории и истории и перспективных проблем советской архитектуры рабочего совещания и среди представленных проектов выделены три: проект реконструкции и экспериментальной застройки Заставы Ильича в Москве архитектора И. Пчельникова, проект Нового элемента расселения группы НЭР и работы В.И. Локтева, озаглавленные «Социально-экономическая пространственная организация людей» и «Город будущего» [Диков Э. Архитекторы планируют будущее // Московский комсомолец. – 4 июня 1967. – № 129 (8747). – С. 2–4].



Рис. 3. В.И. Локтев. Проект памятника строителям БАМа. Перспектива. 1980-е годы. Бумага, карандаш, тушь (источник: Музей МАРХИ КПоф 1795)

архитектора [3, с. 3–52]. В то время 2000-е годы мыслились временем кардинальных перемен в науке и технологии, грядущие десятилетия предполагали грандиозный скачок технического прогресса, который должен был значительно изменить повседневную жизнь человека. Так, на страницах газеты «Ленинское знамя» в 1967 году ставится вопрос: «Какими будут населённые пункты на Земле, когда человечество освоит космическое пространство и люди, шагнув во Вселенную, построят в ней целые летающие города»⁹. В.И. Локтев считал, что время статичных конструкций в архитектуре уходит в прошлое, а будущее – за кинетическими структурами городских пространств. Не случайно целый ряд своих футурологических работ он называет именно структурами (рис. 4 а).

Его работы из серии городов будущего действительно очень хороши даже с точки зрения визуального образа графического рисунка, но важно помнить, что для него это было именно реше-

⁹ Репецкий Л. На орбите – «градолёт» [Ленинское знамя. – 17 сентября 1967 года. – № 219 (14489). – С. 4].

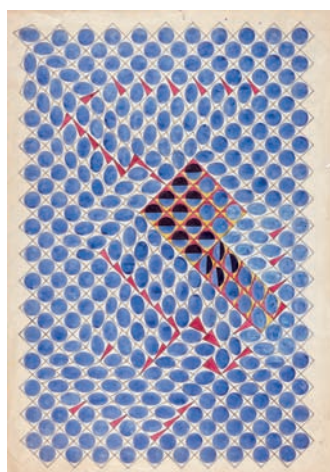
¹⁰ Там же.

ние градостроительных задач будущего, где красота самой конструкции играла основополагающую роль (рис. 4 б). Вместе с тем вера в технический прогресс позволяла архитектору моделировать совершенно новые принципы построения городского пространства. В его проектах вертикального города заложена идея трансформирующегося пространства, где возможно не только перемещение жилых кварталов и бытовых комплексов по желанию жителей, но и регулирование плотности населения в отдельных районах. В.И. Локтев предполагал, что уровень техники в будущем позволит проектировать городские структуры высотой в несколько километров (рис. 5). Кинетический город по мысли архитектора должен вмещать до миллиона человек и представлять собой жилой культурный и научный центр, отделённый от производственных корпусов, заводов и фабрик, расположенных на уровне земли в отдалении¹⁰.

К футурологическим проектам можно отнести и отдельные сооружения, такие как Дворец искусств на площади Маяковского в Москве (рис. 6) и упомянутый выше дом для архитектора-футуриста. Их также объединяет очевидное кинетическое начало.



а)
Рис. 4. В.И. Локтев. Структура. 1960-е: а) бумага, карандаш (источник: Музей МАРХИ КПоф 2281/12; б) бумага, тушь, акварель (источник: Музей МАРХИ КПоф 2281/16)



б)

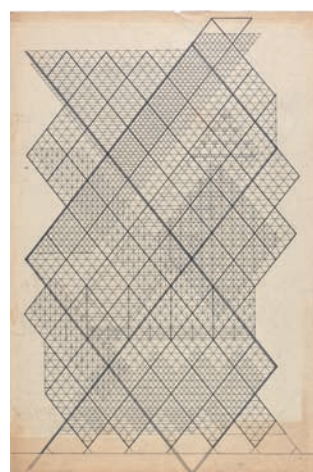


Рис. 5. В.И. Локтев. Вертикальный город. 1960-е годы. Бумага, тушь (источник: Музей МАРХИ КПоф 2280/6)



Рис. 6. В.И. Локтев. Дворец искусств на площади Маяковского в Москве. 1972 год. Авторское повторение. 2005 год. Бумага, карандаш, гуашь, белила (источник: Музей МАРХИ КПоф 2281/12)

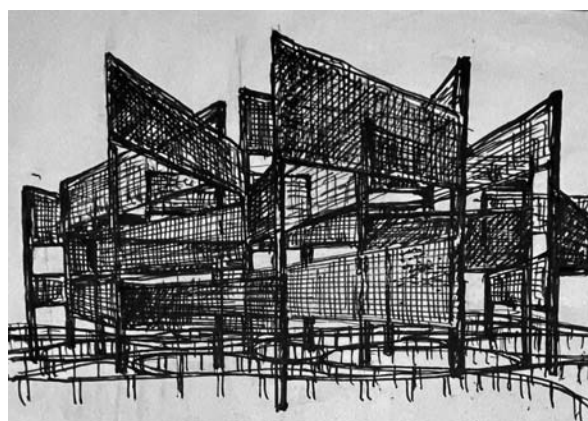


Рис. 7. В.И. Локтев. Эскиз города над землёй. 1960-е годы. Бумага, гуашь, акварель (источник: Музей МАРХИ КПоф 2280/4)

Трансформация и отсутствие статической композиции для В.И. Локтева лежали в основе футурологических проектов. Также здесь нельзя не упомянуть о ясно читаемом увлечении искусством русского авангарда: асимметрия и движение в построении архитектурных форм, открытые цветовые контрасты, отсылки к К.С. Мельникову и супрематизму, – всё это свидетельствует о том, что для В.И. Локтева архитектура будущего представлялась возрождением и переосмыслением наследия авангарда. В эскизах города над землёй также угадываются мотивы архитектурных фантазий Я.Г. Чернихова (рис. 7). Он черпает вдохновение в нереализованном потенциале русского авангарда как мощном источнике образных решений архитектуры будущего: «Я всегда чувствовал, что во мне живёт и не даёт покоя футуристический нерв, доставляющий огорчения, но одновременно питающий любознательность, поощряющий открывать и прозревать. Думаю, что я экспериментатор по натуре. Отсюда непреходящий интерес к Леонидову, Корбюзье, Мельникову»¹¹.

Это было время, ознаменованное первым полётом человека в космос, время всеобщей увлечённости космической тематикой, проявляющейся практически во всех сферах искусства. Архитектура по понятным причинам в наименьшей степени связана с космосом, но для В.И. Локтева именно космическая архитектура стала предметом пристального интереса, именно в ней он увидел квинтэссенцию будущего и неисчерпаемый источник вдохновения (рис. 8). Архитектурная футурология стала одной из главных тем его творчества и фактически сделала его знаменитым. Технический прогресс, сделавший возможными полёты в космос, казался настолько мощной движущей силой, что его влияние, по мнению В.И. Локтева, должно было коренным образом изменить архитектурную образность. Здесь, конечно же, давал о себе знать и опыт работы архитектора в конструкторском бюро А.Н. Туполева. Красота машины, созданной человеческим гением, также обладала своей выразительностью в глазах архитектора. Он считал, что новые технические возможности

строительства в скором времени кардинально изменят основные принципы архитектурного проектирования и откроют новые горизонты градостроительства.

Основным постулатом архитектурной футурологии В.И. Локтева стало отсутствие гравитации. Он считал, что именно сила гравитации лежит в основе всей архитектурной тектоники, а проектирование сооружений в безвоздушном пространстве совершенно естественно приведёт к кризису гравитационной архитектуры¹². В.И. Локтев образно изобразил основные идеи своей теории в эскизе к плакату с одноимённым названием, представленном на упомянутом выше рабочем совещании 1967 года в Центральном научно-исследовательском институте теории и истории и перспективных проблем советской архитектуры. По его мнению, космическая архитектура получает совершенно иные законы формообразования, основанные на постоянном движении и метаморфозах (рис. 9).

Описывая свой опыт осмысления городов будущего, В.И. Локтев следующим образом формулировал пути поиска новых образов: «...в годы увлечения архитектурной футурологией, когда в моём воображении начали рождаться даже для меня самого странные и пугающие многих своим техническим видом будущие города, их манящая экстравагантность мной не была осмыслена и теоретически никак не оправдана. Мне они казались красивыми, и я не искал этому оправдания, не пытался понять их художественную закономерность... техническими же средствами можно

¹¹ Буклет выставки «Вячеслав Локтев» (Екатеринбург, 2009. – С. 5).

¹² «Гравитация! – она даёт лицо архитектуре. Обычно мы не задумываемся над тем, как велико и деспотично её воздействие на все, что создаётся природой и человеческим разумом. Гармония, архитектоника, композиция, понятие красоты – на всем печать гравитации. Она вмешивается в восприятие формы, контролирует эмоции, формирует пространственное мироощущение», – так В.И. Локтев формулирует довлеющую над законами архитектуры прошлого силу гравитации в каталоге своей выставки 2009 года (Буклет выставки «Вячеслав Локтев». – Екатеринбург, 2009. – С. 7).

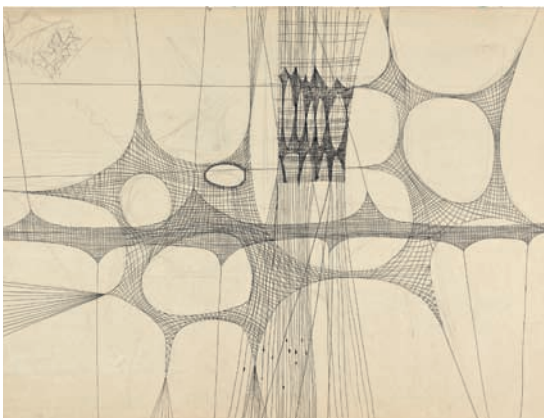


Рис. 8. В.И. Локтев, Структура. 1960-е годы. Бумага, карандаш, тушь (источник: Музей МАРХИ КПоф 2281/14)



Рис. 9. В.И. Локтев. Небоскрёбы, превращённые в градостроительную структуру. 1960-е годы. Цветная бумага, картон (источник: Музей МАРХИ КПоф 1862/1)



Рис. 10. В.И. Локтев Проект космического градолёта. 1965 год. Картон, фотобумага, бумага цветная, аппликация, отпечаток серебряно-желатиновый (источник: Музей МАРХИ КПоф 1863/5)

вернуть городам исчезающую архитектурную образность» [1, с. 57–58].

Для космической архитектуры В.И. Локтев вводит термин «градолёт», подразумевая под ним летающую городскую структуру в космическом пространстве (рис. 10). Основные конструктивные требования для градолётов были обусловлены отсутствием понятий силы тяжести, верха и основания, а также тесной взаимосвязи с человеком. Он приводит метафору: «Человек, находящийся в космическом пространстве, в “градолёте”, – как черепаха в панцире. Поэтому город и человек – неразделимы» [1, с. 57–58]. При этом очевидно, что для В.И. Локтева на первом плане стояла не утилитарная функция градолёта и его внутреннего устройства, а композиционная целостность и новая образность его архитектуры. Основу летающего города он представлял в виде трёх плоскостей, соединённых между собой сетью тросов. Различные метаморфозы и трансформации этой основы давали множество модификаций градолётов. Он понимал, что технологическая основа, выбор материалов и проработка инженерных решений – дело будущего, для него было важно определить принципиальную композиционную базу космического проектирования. Космическая архитектура стала для В.И. Локтева одной из главных тем творчества: «Чтобы увидеть летающую архитектуру, заметить, понять и доказать её врождённую способность к взлёту и парению в невесомости, потребовалось напряжение всех моих сил, приобретение знаний, выходящих далеко за пределы профессии, мобилизация опыта предшественников – одним словом, на это ушла большая часть жизни» [1, с. 5].

Одновременно с футуристическими проектами градолётов и структур городов над Землёй В.И. Локтев постоянно обращался к земным образам, понятным каждому человеку. Основными темами его многочисленного графического наследия стали портретные зарисовки, пейзажи, архитектурные памятники, анималистика. Его рисунки демонстрируют исключительное мастерство

рисовальщика, отличаются живостью и непосредственностью передачи образа, тонкостью работы с линией и цветом (рис. 11 а).

На теме рисунка в творческом наследии В.И. Локтева стоит остановиться отдельно. Их количество и разнообразие тем и техник исполнения говорят о том, что для архитектора рисунок был неотъемлемой частью жизни. В собрании музея МАРХИ рисунки В.И. Локтева занимают значительную часть коллекции автора. В процессе их изучения создаётся впечатление, что он рисовал постоянно. Сохранилось большое количество законченных работ, эскизов, набросков, альбомов с зарисовками. В.И. Локтев буквально иллюстрировал все свои впечатления (рис. 11 б). Посещая музеи, он зарисовывал экспонаты выставок и экспозиций, снабжая их пояснительными записями, собственными размышлениями и вырезками из газет и журналов, характеризующими тему изображения. Благодаря его походам в зоопарк, сохранилась целая серия зарисовок животных, переданных с необычайной живостью и точностью образа.

Отдельной темой стали многочисленные портреты (рис. 11 в). Среди них и акварельные работы крупного формата, и небольшие эскизы, выполненные углём, карандашом или пастелью. Он с одинаковым увлечением работал над портретами своих друзей и близких, соседей по деревне, гостей дома отдыха, где он останавливался, случайных встреченных им людей.

И, конечно же, предметом его постоянного и особого интереса в рисунках была архитектура и окружающая природа: узнаваемые архитектурные памятники, зарисовки деревенских домов и сараев, бытовые мотивы, лесные пейзажи, реки, озера, отдельные деревья и ветви и т.п. (рис. 11 г)

Целый ряд работ В.И. Локтева можно отнести к экспериментам с различными жанрами, стилями и техниками изобразительного искусства. В этой серии стоит выделить такие работы, как «Гитара» (рис. 12 а) и «Курильщик», выполненные в технике коллажа, «Композиция», содержащая



а)



б)



в)



г)

Рис. 11. И. Локтев. Рисунки: а) Церковь Николая Чудотворца на Усохе. Псков. 1960-е годы. Бумага, карандаш (источник: Музей МАРХИ КПоф 2232/8); б) Поленово. Лес. Ствол берёзы. 1960-е. Бумага, карандаш (источник: Музей МАРХИ КПоф 2233/3); в) Моя мама. 1960-е. Бумага, карандаш (источник: Музей МАРХИ КПоф 2235/19); г) Фрагмент московского двора. 1950–1960-е годы. Бумага, уголь (источник: Музей МАРХИ КПоф 2229/11)

мотивы кубизма, серию фотоколлажей, говорящих о пристальном внимании автора к творчеству А. Родченко. Интересны его работы в технике эстампа. В коллекции музея МАРХИ сохранились как выполненные автором печатные доски, так и листы с отпечатками. Узнаваемая подоснова некоторых его работ была для автора результатом глубокого изучения и собственного переосмысления различных произведений искусства. Сам он следующим образом объяснял своё отношение к использованию прототипа в творческих образах: «Чужим вкусом и чужими мыслями жить нельзя, особенно человеку профессионально занятому искусством. Чужое обогащает и развивает, но не удовлетворяет потребность самостоятельности» [1, с. 70].

Большую роль в жизни В.И. Локтева занимала научная и преподавательская деятельность. Он автор целого ряда научных статей, книг и различных публикаций. Особое значение для В.И. Локтева имели размышления о создании «открытой теории», в основе которой лежала идея метафоры или метафорического образа как мощного выразительного средства, приводящего к сближению и согласованности противоречивых и несовместимых предметов. В своих теоретических изысканиях он выделял особое место понятию метаморфозы, которое трактовал как предельную «напряжённость творческого акта, при которой калейдоскопическая вереница образов, отменяя причинно-следственную упорядоченность, приводит к возникновению многоликого произведения, к полифонии казалось бы несовместимых видений» [1, с. 350] (рис. 12 б). Следует признать, что теоретические работы В.И. Локтева зачастую очень многосложны и непросты для понимания. Но они с достаточной ясностью характеризуют автора как человека, находящего в постоянном творческом и научном поиске, ни на минуту не оставляющего своих размышлений о природе и будущем искусства.



а)



б)

Рис. 12. В.И. Локтев Эксперименты с жанрами: а) Гитара. Начало 1970-х годов. Картон, бумага цветная, аппликация (источник: Музей МАРХИ КПоф 1865/1); б) Автопортрет в личной творческой среде. 1960-е годы. Бумага, тушь, гуашь, аппликация (источник: Музей МАРХИ КПоф 2259/8)

Диапазон тем научного интереса В.И. Локтева был очень широк: от искусства ренессанса и барокко до русского авангарда. Он принимал участие в многочисленных отечественных и зарубежных научных конференциях. Так, например, в 1976 году выступил с докладом «О соотношении национального искусства с общеевропейскими стилями на примере архитектуры классицизма» на конференции в Берлине. В 1984 году в приказе ректора Московского архитектурного института Ю.Н. Соколова В.И. Локтев был охарактеризован как «широкоэрудированный специалист, автор многочисленных статей и докладов на союзных и зарубежных конференциях», чьё имя «широко известно не только среди специалистов в области архитектуры у нас в стране, но и за рубежом»¹³.

Важная часть работы В.И. Локтева была связана с преподаванием в Московском архитектурном институте, куда он был зачислен на должность доцента кафедры истории архитектуры. В 1978–1983 годы работа В.И. Локтева складывалась из нагрузок на кафедрах основ архитектурного проектирования, жилых и общественных зданий, истории архитектуры и градостроительства для различных курсов. В 1978–1979 учебном году он читал курс всеобщей истории архитектуры, а также вёл курс архитектурного анализа. Он также возглавлял Школу молодого лектора в МАРХИ с 1979 по 1982 год и вёл экспериментально-исследовательскую работу со студентами. Совмещение нагрузок по нескольким кафедрам имело своей целью изучение опыта преподавания композиции на профилирующих кафедрах вуза.

Большое значение для В.И. Локтева имел разработанный им новый для вуза курс теории композиции, включающий цикл лекций, практические задания и упражнения. Он также вёл несколько курсов по темам: «Композиция в изобразительных искусствах и архитектуре», «Композиция и синтез», а также читал курс лекций по теме «Композиционное мышление и проблемы архитектурного рисунка в эпоху Возрождения» на кафедре рисунка для аспирантов и преподавателей. В.И. Локтев вёл очень активную работу со студентами: не только читал лекции и проводил индивидуальные беседы и консультации, но также систематически организовывал профессиональные экскурсии по композиционной тематике в музеях, на выставках, архитектурно-исторических памятниках Москвы и Подмосковья. Среди них – выездные семинары-экскурсии в Музей архитектуры имени А.В. Щусева, Третьяковскую галерею, Музей реставрации, ГМИИ им. А.С. Пушкина, Театральный музей им. Бахрушина, Новый Иерусалим, Музей-квартиру В. Васнецова, парк Коломенское, а также поездки в Сергиев Посад и Абрамцево.

В 1982–1983 учебном году В.И. Локтев совместно с профкомом института, кафедрой основ архитектурного проектирования и комитетом ВЛКСМ¹⁴ проводит общесту-

¹³ Из приказа в связи с 50-летием В.И. Локтева. 1984 – Личное дело № 103. Локтев В.И. Министерство образования РФ Московский архитектурный институт (МАРХИ) Государственная академия (Архив МАРХИ).

тутский конкурс на проект музея «Искусство революции». В ноябре 1988 года он был избран на должность профессора кафедры архитектуры общественных зданий и интерьера¹⁴. В 1996–1997 учебном году по инициативе профессора В.И. Локтева и благодаря его усилиям в Московском архитектурном институте зародилось и успешно осуществляется до сих пор ежегодное присуждение высшей награды института – Золотой медали лучшим выпускникам.

В 1989 году в МАРХИ под руководством В.И. Локтева была создана межкафедральная мастерская композиционных проблем со статусом проблемной лаборатории. В 1989 и 1991 годы он также читал цикл лекций на архитектурных факультетах университетов Неаполя и Рима. В 2004 году была опубликована его книга «Барокко от Микеланджело до Гварини (Проблемы стиля)», над которой он работал более тридцати лет [4].

В.И. Локтев также был удостоен целого ряда почётных званий. В 2002 году приказом Минобразования России он был награждён знаком «Почётный работник высшего профессионального образования Российской Федерации». В 2006 году Указом Президента Российской Федерации ему было присвоено почётное звание «Заслуженный архитектор РФ», а в 2007 году он был избран членом-корреспондентом Российской академии космонавтики им. К.Э. Циолковского. В.И. Локтев проработал в Московском архитектурном институте вплоть до 2013 года¹⁵.

За время работы в институте он принял участие в целом ряде выставочных проектов, среди которых выставка футурологических проектов на всемирном биеннале ИНТЕРАРХ-83 в Софии (Болгария), персональная выставка «Архитектура космического пространства» в Музее архитектуры им. А.В.

Щусева (1984), участие в международной выставке «Мастера культуры за мир» в московском Манеже с серией футурологических проектов (1986), выставка «Бумажная архитектура СССР»¹⁶ (1988) в Париже (Франция), коллективная выставка-исследование студентов МАРХИ «Браво, Мельников!», участие в Венецианской Биеннале в проекте «Русская утопия» (1996), персональная выставка живописи и графики в Государственном историко-художественном музее В.Д. Поленова (2001 и персональная выставка в МАРХИ (2004). В.И. Локтев придавал большое значение архитектуре выставочных экспозиций и самостоятельно проектировал выставочные конструкции для большинства проектов, в которых он принимал участие.

В сентябре 2024 года в галерее «ВХУТЕМАС МАРХИ» состоялась выставка «От метафоры к метаморфозе. К 90-летию со дня рождения В.И. Локтева» (рис. 13), которая открыла большую программу празднования 275-летнего юбилея Московской архитектурной школы, посвящённую выдающимся представителям московского архитектурного образования и развитию МАРХИ как главного архитектурного вуза страны. На выставке были представлены работы В.И. Локтева из собрания Музея МАРХИ, обладающего наибольшей коллекцией произведений архитектора. Экспозиция включала в себя шесть основных разделов, посвящённых основным темам творчества В.И. Локтева: проекты, архитектурная футурология, рисунок, эксперименты, театр и выставки, графика. Экспозицию сопровождал хронологический рассказ о жизни, работе и творчестве В.И. Локтева с демонстрацией его эскизных набросков и цитат из научных трудов. В результате проведения выставки студенты, преподаватели и широкая аудитория получили возможность познакомиться с подлинными графическими работами, проек-

¹⁴ С 1990 года Кафедра архитектуры общественных зданий.

¹⁵ Личное дело № 103 Локтев В.И. Министерство образования РФ Московский архитектурный институт (МАРХИ) Государственная академия (Архив МАРХИ).

¹⁶ В.И. Локтева часто причисляют к родоначальникам бумажной архитектуры, хотя сам он не считал себя таковым и настаивал на проектировании архитектуры будущего в отличие от утопического и философского начала бумажной архитектуры. Безусловно, фантазийные образы градолётов и космических структур находят точки соприкосновения с работами «бумажников», но принципиальное отличие работ Локтева в поиске новой системы архитектурного проектирования в безвоздушном пространстве, которую он не считал утопичной.

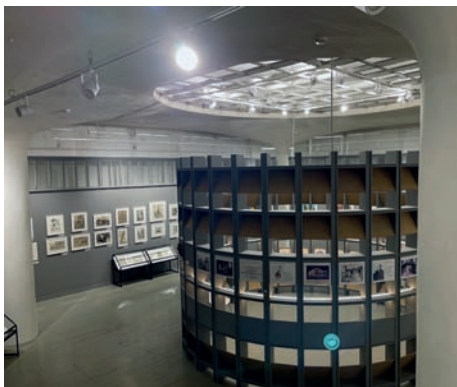
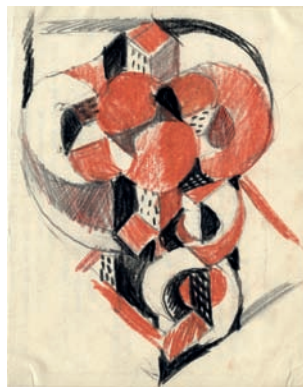
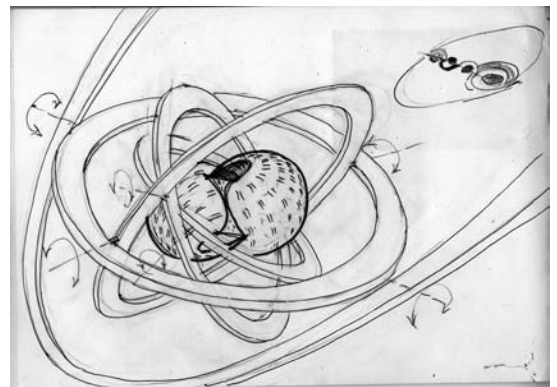


Рис. 13. Общий вид экспозиции «От метафоры к метаморфозе. К 90-летию со дня рождения В.И. Локтева» в Галерее ВХУТЕМАС МАРХИ. Фото М.А. Костюк. 2024 год



а)

Рис. 14. В.И. Локтев Эскиз градолёта. 1960–1970-е годы: а) бумага, карандаш, уголь, цветной карандаш. Публикуется впервые (источник: Музей МАРХИ КПоф 2281/18; б) бумага, карандаш, фломастер. Публикуется впервые (источник: Музей МАРХИ КПоф 2281/17)



б)

тами, макетами и контррельефами В.И. Локтева. Стоит особенно выделить ряд эскизов В.И. Локтева, переданных в Музей в 2018 году (рис. 14 а). На выставке они были впервые представлены публике. Эти эскизы из альбомов мастера с достаточной наглядностью представляют атмосферу непрерывного творческого поиска новых образов и футурологических структур (рис. 14 б).

Наследие В.И. Локтева до сих пор остаётся мало изученным, но содержит в себе большой потенциал для современных исследований как художественной так и научной его составляющих.

Принятые сокращения

БАМ – Байкало-Амурская магистраль.

ЦАГИ – Центральный аэрогидродинамический институт имени профессора Н. Е. Жуковского.

ВЛКСМ – Всесоюзный ленинский коммунистический союз молодёжи.

Список источников

1. Локтев, В.И. Летающая архитектура. Антигравитационные тенденции в архитектуре / В.И. Локтев. – Москва : Союз Дизайн, 2013. – 359 с. – ISBN 978-5-00016-00707. – Текст : непосредственный.

2. Локтев, В.И. Динамическая концепция города в теории градостроительства XX века : Автореферат диссертации на соискание учёной степени кандидата архитектуры / В.И. Локтев ; Московский архитектурный институт. – Москва, 1966. – 28 с. – Текст : непосредственный.

3. Локтев, В.И. Теория метаболизма в современном градостроительстве Японии : Обзор / В.И. Локтев. – Москва : Центр научно-технической информации по гражданскому строительству и архитектуре, 1967. – 52 с. – Текст : непосредственный.

4. Локтев, В.И. Барокко от Микеланджело до Гварини (проблема стиля) : учебное пособие по специальностям «Архитектура» и «Реконструкция и Реставрация» / В.И. Локтев. – Москва : Архитектура-С, 2004. – 496 с. – Текст : непосредственный.

References

1. Loktev V.I. Letayushchaya arhitektura. Antigraivacionnye tendencii v arhitekture [Flying Architecture. Antigravity tendencies in architecture], Soyuz Dizayn, Moscow, 2013. (In Russ.)

2. Loktev V.I. Dinamicheskaya konceptsiya goroda v teorii gradostroitel'stva XX veka [Dynamic Concept of the City in the Theory of Urban Planning of the Twentieth Century], Can. arch. sci. diss. abstr. Moscow, 1966. (In Russ.)

3. Loktev V.I. Teoriya metabolizma v sovremennom gradostroitel'stve Yaponii [Metabolism theory in contemporary urban planning in Japan], Review. Center for Scientific and Technical Information on Civil Engineering and Architecture, Moscow, 1967. (In Russ.)

4. Loktev V.I. Barokko ot Mikelandzhelo do Gvarini (problema stilya) [Baroque from Michelangelo to Gvarini (the problem of style)], textbook for specialties "Architecture" and "Reconstruction and Restoration". Moscow, Arkhitektura-S Publ., 2004. (In Russ.)