

Academia. Архитектура и строительство, № 3, стр. 88–97.  
Academia. Architecture and Construction, no. 3, pp. 88–97.

Исследования и теория  
Научная статья  
УДК 711:711.1  
DOI: 10.22337/2077-9038-2025-3-88-97

## Экспериментальный проект микрорайона в Челябинске в контексте градостроительных поисков второй половины 1950-х – начала 1960-х годов

**Конышева Евгения Владимировна** (Челябинск). Кандидат искусствоведения, доцент. Научно-исследовательский институт теории и истории архитектуры и градостроительства (филиал ФГБУ «ЦНИИП Минстроя России») (Россия, 111024, Москва, ул. Душинская, 9. НИИТИАГ). Эл. почта: e\_kon@mail.ru

*Аннотация.* В статье представлен анализ проекта экспериментального микрорайона для города Челябинска, разработанный в 1958 году в Академии строительства и архитектуры СССР. Проект рассмотрен в контексте новой жилищной политики и формирования принципов планировки и застройки советского микрорайона во второй половине 1950-х годов. Микрорайон в Челябинске представлен как один из первых примеров применения «свободной» планировки с живописной организацией пространства. Показаны принципы функционального зонирования, озеленения, организации сети общественного обслуживания. В статье подчёркнуто, что проект особенно интересен своей «экспериментальной» частью – в микрорайоне был предусмотрен специальный опытный участок со смешанной разноэтажной застройкой, рассчитанной на разные по составу семьи. Отдельное внимание уделено роли зарубежного опыта в формировании новых приёмов планировки и застройки микрорайона.

*Ключевые слова:* советское градостроительство, Академия строительства и архитектуры СССР, микрорайон, экспериментальный проект, Челябинск

*Финансирование.* Исследование выполнено за счёт средств Государственной программы фундаментальных научных исследований Российской Федерации на долгосрочный период (2021–2030 годы) в рамках Плана фундаментальных научных исследований РААСН и Минстроя России на 2024–2026 годы, тема № 1.1.1.3 «Концепция микрорайона в советском градостроительстве: формирование, эволюция, практическая реализация».

*Для цитирования.* Конышева Е.В. Экспериментальный проект микрорайона в Челябинске в контексте градостроительных поисков второй половины 1950-х – начала 1960-х годов // Academia. Архитектура и строительство. – 2025. – № 3. – С. 88–97. – DOI: 10.22337/2077-9038-2025-3-88-97.

## An Experimental Project of a Microdistrict in Chelyabinsk in the Context of Urban Planning Searches of the Second Half of the 1950s – Early 1960s

**Konysheva Evgeniya V.** (Chelyabinsk). Candidate in Art Studies, Docent. The Research Institute of Theory and History of Architecture and Urban Planning, branch of the TsNIIPMinstroy of Russia (9, Dushinskayast., Moscow, 111024. NIITIAG). E-mail: e\_kon@mail.ru

*Abstract.* The article presents an analysis of the project of an experimental microdistrict for the city of Chelyabinsk, developed in 1958 at the Academy of Construction and Architecture of the USSR. The project is considered in the context of the new housing policy and the formation of principles of planning and development of the Soviet microdistrict in the second half of the 1950s. The microdistrict in Chelyabinsk is presented as one of the first examples of the use of "free" planning with a picturesque organization

of space. The principles of functional zoning, landscaping, and organization of a public service network are shown. The article emphasizes that the project is especially interesting for its "experimental" part - a special advanced site with mixed multi-story development designed for families of different compositions was provided in the microdistrict. The article pays special attention to the role of foreign experience in the formation of new methods of planning and development of microdistricts.

*Keywords:* soviet urban planning, Academy of Architecture and Construction of the USSR, microdistrict, experimental project, Chelyabinsk

*Funding.* The research was carried out with the funds of the state program of the Russian Federation "Scientific and Technological Development of the Russian Federation" for 2021–2030 within the Plan of Fundamental Scientific Research of the Russian Academy of Architecture and Construction Sciences and the Ministry of Construction of Russia for 2024–2026, topic No. 1.1.1.3. "The Concept of a microdistrict in Soviet Urban Development: Formation, evolution, Practical Implementation."

*For citation.* Konyshova E.V. An Experimental Project of a Microdistrict in Chelyabinsk in the Context of Urban Planning Searches of the Second Half of the 1950s – Early 1960s. In: *Academia. Architecture and Construction*, 2025, № 3, С. 88–97, doi: 10.22337/2077-9038-2025-3-88-97.

Рубеж 1950-х– 1960-х годов стал значительным этапом в эволюции принципов организации пространства советского города – в градостроительной теории и практике утвердился приоритет микрорайона как первичной планировочной единицы жилой зоны. Определяющей причиной этого стал переход к массовому жилищному строительству, а также требование вести его крупными жилмассивами на свободных территориях, что было закреплено в постановлении ЦК КПСС и Совета Министров СССР «О развитии жилищного строительства в СССР» от 31 июля 1957 г. Изменившиеся подходы стимулировали поиск приёмов планировки и застройки, отвечавших масштабам строительства, требованиям функциональности и экономичности и целям «обеспечения благоприятных гигиенических и бытовых условий» для горожан. Микрорайонное проектирование было провозглашено одной из первоочередных задач советского градостроительства, и в 1958 году микрорайон был уже устоявшимся понятием в градостроительной теории, хотя его практическое воплощение ограничивалось рамками экспериментальных проектов. Нормативно-законодательная база микрорайона была закреплена в «Правилах и нормах планировки и застройки городов», утверждённых Госстроем СССР 1 декабря 1958 года (СН 41-58) [1].

Вторую половину 1950-х годов можно считать этапом поиска, когда научные институты и проектные тресты разрабатывали и апробировали для жилых зон принципы планировки и нормативные показатели, типологию застройки, организацию инженерных и пешеходно-транспортных коммуникаций,

композиционные приёмы. Одним из центров была Академия строительства и архитектуры СССР (АСиА), где в 1955 году под руководством Б.Р. Рубаненко был создан Научно-исследовательский институт экспериментального проектирования. Его целью провозглашалась разработка «прогрессивных» типов жилых и общественных зданий и «наиболее рациональных приёмов планировки, застройки, благоустройства и инженерного оборудования жилых комплексов»<sup>1</sup> [2]. Экспериментальными площадками были выбраны Челябинск, Новосибирск, Кемерово, Куйбышев, Горький, Краматорск, Электросталь и Жуковский, причём города Урало-Сибирского региона рассматривались как приоритетные. Челябинск оказался в этом списке неслучайно. Стремление АСиА приблизить научно-экспериментальную деятельность к районам массового строительства, обусловило открытие в 1957 году двух её новых филиалов – Уральского и Сибирского. В Сибири местом для размещения был выбран Новосибирск, на Урале – Челябинск, и филиалы действовали вплоть до упразднения Академии в 1963 году [4].

В 1958–1960 годы в Челябинске было намечено построить экспериментально-показательный жилой микрорайон площадью 27,3 га с населением 7250 человек<sup>2</sup>. Эксперимент подразумевал несколько направлений: разработку «прогрессивных приёмов» застройки и благоустройства; «показательное» строительство жилых домов с экономичными квартирами односемейного заселения по типовым проектам; апробацию новых типов жилых и общественных зданий и проверку их эксплуатационных, конструктивных, производственных

<sup>1</sup> Подробно об этом см.: [3].

<sup>2</sup> Комплексное проектирование под руководством Б.Р. Рубаненко осуществлялось структурными подразделениями АСиА: НИИ экспериментального проектирования жилища (арх. А.М. Зальцман, Н.А. Наумова, Г.И. Фёдоров), НИИ градостроительства и районной планировки (арх. А.А. Галактионов, Л.В. Татаржинский, А.Р. Кеглер, Н.М. Трубникова), НИИ общественных зданий и сооружений (арх. И.Н. Кастель, В.Л. Кулага, А.К. Чалдымов, С.Г. Змеул), Уральским филиалом АСиА (арх. Д.К. Навалихин, Н.Н. Большаков), а также проектными трестами – московским Горстройпроектом (арх. Т.Н. Дружинина, О.М. Яковлева) и местным Челябингорпроектом (арх. А.Б. Ривкин). Проектное задание подписали руководители указанных институтов и трестов – Л.О. Бумажный, В.А. Шквариков, Г.А. Градов, М.Н. Дудин, С.И. Колесников, Б.А. Зильберг.

и экономических качеств для последующего внедрения в массовое строительство. Первая очередь (1958–1959) предполагала «показательное» строительство, вторая (1959–1960) – «экспериментальное»<sup>3</sup> (рис. 1). Микрорайон в Челябинске был одним из самых «громких» опытных проектов и активно освещался в профессиональной печати конца 1950-х годов [5–10]. Микрорайон не успел попасть в издание АСиА 1958 года «Застройка жилых микрорайонов», где были представлены 12 экспериментальных решений [11], однако ему был полностью посвящён отдельный сборник научных сообщений НИИ общественных зданий АСиА, опубликованный в 1959 году [12]. Челябинский микрорайон можно рассматривать как своеобразное «зеркало», в котором отразились поиски советского градостроительства в один из его переломных моментов. И этот пример тем более интересен, поскольку проект обладал уникальными чертами, оставшимися за гранью архитектуроведческих исследований.

Микрорайон расположен в Тракторозаводском районе Челябинска и демонстрирует характерное для второй половины 1950-х годов планирование крупных жилых комплексов все ещё в черте существующей городской застройки. Несмотря на поставленную в 1957 году задачу приоритетного строительства на свободных территориях, отсутствие для них проектов детальной планировки по-прежнему диктовало размещение новых жилмассивов внутри старой квартальной застройки или массы частновладельческих домишек, среди которых они выделялись изолированными островками. До начала строительства этого микрорайона почти всю его будущую площадь занимала частная застройка, а прямоугольный контур был задан сложившейся сеткой улиц (ограничен улицами Горького – Артиллерийской – Потёмкина – Дисковой). Однако в рамках этого стандартного «квартального» абриса были предложены кардинально новые приёмы планировки и застройки.

В 1956–1957 годы в отечественной градостроительной теории ещё доминировал метод построения микрорайона как «группы кварталов» или «укрупнённого квартала», унаследованный от 1930-х годов. В 1958 году в экспериментальных проектах уже практиковались приёмы так называемой «бесквартальной», «свободной» планировки, затем закреплённые в «Правилах и нормах...». Подчёркивалось, что при «свободной» планировке «наиболее полноценно решаются архитектурные, санитарно-гигиенические, функциональные и технико-экономические задачи» [5]. С одной стороны, необходимо было трассировать проезды и коммуникации, а также размещать жилые и обслуживающие здания в соответствии с горизонталями рельефа – для исключения излишних земляных работ, ведущих к «неоправданным» за-

тратам по вертикальной планировке, к устройству сложных фундаментов и к переработке типовых проектов. С другой стороны, целью подобного подхода провозглашалось «обеспечение благоприятных гигиенических и бытовых условий для населения» – инсоляции и проветривания квартир, общественных помещений и территории в целом, а также формирование «привлекательного вида застройки улиц и внутриквартальных пространств».

Переход к принципам «свободной» планировки был в том числе обусловлен восприятием зарубежного опыта, активизировавшимся в середине 1950-х годов, с приоритетным интересом к английскому и скандинавскому городскому планированию, прежде всего – к теории и практике разукрупнения существующих городов и поселением-спутникам, а также к организации жилых микрорайонов. Академия строительства и архитектуры СССР и, конкретно – НИИ градостроительства и районной планировки, играли роль одного из центров изучения и обобщения западной градостроительной практики в 1950-е – начале 1960-х годов. Под грифом АСиА был напечатан целый ряд трудов о зарубежном опыте. Директор НИИ В.А. Шквариков – одна из значимых фигур в международных архитектурных коммуникациях, был непосредственно знаком и с английской практикой: в 1956 году советская делегация с его участием посетила Лондон, Хертфорд, Уэлвин, Харлоу, Бирмингем, Ковентри и другие города, встречаясь с городскими планировщиками, архитекторами и должностными лицами. По итогам поездки В.А. Шквариков сделал в том числе большой доклад «Планировка и застройка городов Англии»<sup>4</sup>. Анализ и широкое освещение западного опыта как на основе изучения зарубежных градостроительных документов и профессиональных изданий, так и как и личного восприятия, включило зарубежную теорию и практику в процессы трансформации отечественного градостроительства.

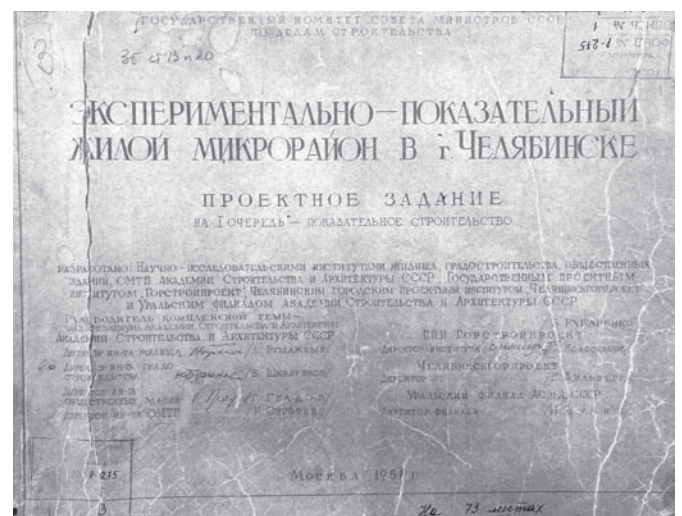


Рис. 1. Экспериментально-показательный жилой микрорайон в Челябинске. Проектное задание. Обложка. 1958 год

<sup>3</sup> Объединённый государственный архив Челябинской области (ОГАЧО). Ф. Р-275. Оп. 1. Д. 3. Экспериментально-показательный жилой микрорайон в Челябинске. Проектное задание на I очередь – показательное строительство. 1958. 73 л.

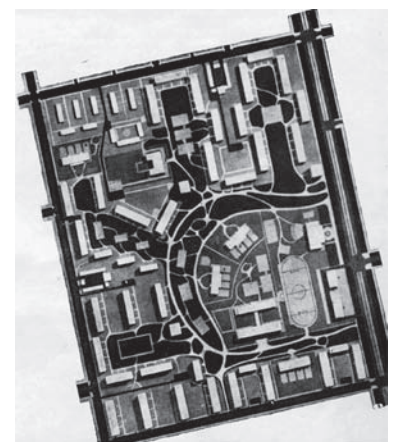
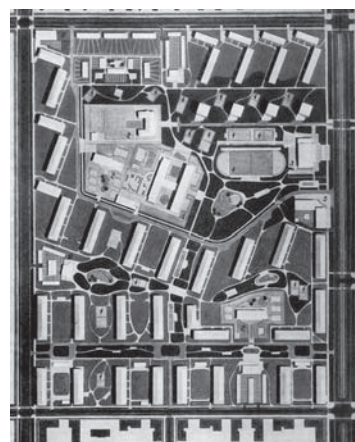
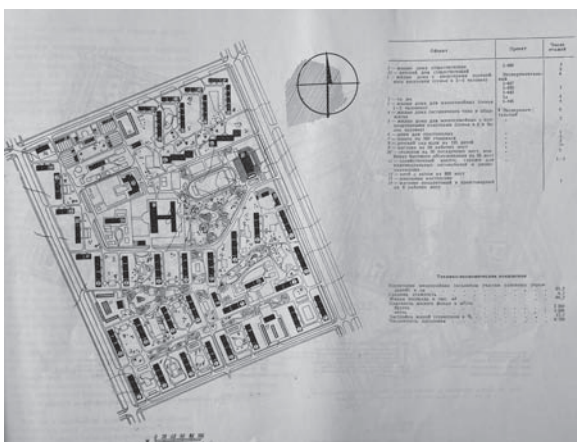
<sup>4</sup> РГАЛИ. Ф. 674. Оп. 3. Д. 1343.

Касательно микрорайонного проектирования – акцент был сделан на принципах планировки и застройки, где для советской практики «заслуживали внимания» методы застройки жилых кварталов с нерегулярной планировкой, учитывающей особенности рельефа, приёмы свободной застройки с раскрытием внутриквартальных пространств, размещение домов жилого комплекса вокруг центральных зелёных массивов, пространственное выделение культурно-бытового центра, смешанная разноэтажная застройка [13]. Конец 1950-х годов можно назвать периодом наиболее активного восприятия и интерпретации западного опыта на волне своеобразной эйфории от возрождённого международного сотрудничества и осознания включённости в «прогрессивные» общемировые процессы, кульминационным моментом которой можно назвать состоявшийся в Москве в 1958 году V съезд МСА [14]. В начале 1960-х годов эта волна спала, и всё громче и чаще зазвучали претензии к «некоторым работам» АСИА в «поверхностном, некритическом использовании приёмов и форм зарубежной архитектуры» [15].

Челябинский микрорайон строился на спокойном рельефе (максимальный уклон 3,5 градуса), что давало возможность использования разных приёмов построения композиции. Прямоугольный абрис не мешал проектированию различных по конфигурации, «живописных» внутренних секторов, что демонстрировали в целом проекты микрорайонов АСИА [5; 6; 11]. Было создано несколько вариантов планировочных решений, но все они демонстрировали принципиально схожие подходы. Прежде всего, речь идёт о функциональном зонировании, соответствующим идеологии советского микрорайона, основанной на сочетании жилья и учреждений первичного (повседневного) культурно-бытового обслуживания, являвшихся частью общегородской ступенчатой системы «соцкультбыта». Во всех проектах микрорайон членился на

несколько жилкомплексов, объединённых системой зелёных насаждений. В принятом к реализации первом проектом варианте жилые дома были размещены преимущественно по меридиану, образуя внутренние озеленённые дворы. Достаточно свободная расстановка зданий и их объединение в пространственные группы были шагом вперёд не только в сравнении с периметральной, но и с «классической» строчной застройкой, решая проблему монотонности (рис. 2 а, 2 б). Во втором варианте жилая застройка решалась отдельными жилыми комплексами, раскрытыми на микрорайонный сад (рис. 2 в). В центральной части, на расстоянии не более 300 м от жилых домов, предполагался общественный центр – сад со стадионом и примыкающими к нему участками «кооперированных зданий» (с помещениями торговли, общественного питания и учреждений бытового обслуживания), клуба и зоны детских учреждений (школа продлённого дня на 920 мест и объединённые детские ясли-сад). Общественные здания, представляли архитектурный язык советского модернизма с лаконичными геометризованными формами и большими плоскостями остекления, а школа и ясли-сад создавали пространственную оболочку для экспериментальных разработок советской педагогики [12] (рис. 3).

В балансе территории микрорайона жилая зона составляла 64,6%, участки общественных зданий – 17,8%, сад микрорайона со спортивным ядром и физкультурными площадками – 17,6%. Ещё более показательным выглядит баланс территории собственно жилой зоны: площадь застройки составляла только 17,1%, проезды, тротуары, хоздворы занимали ещё 13,6%, а зелёные насаждения и спортивные и игровые площадки – 69,6%. Было предусмотрено несколько типов озеленения: дворы с площадками для детей, взрослых и престарелых; озеленённые территории между домами с волейбольными и баскетбольными площадками для молодёжи;



1 – школа; 2 – детсад и ясли; 3 – клуб; 4 – стадион и спортплощадки; 5 – магазины; 6 – хозблоки

а) Рис. 2. Генеральный план микрорайона: а) вариант с технико-экономическими показателями. Проектный вариант № 1 (источник: [20]); б) проектный вариант № 1 (принятый к реализации). Макет (источник: [12]); в) проектный вариант № 2. Макет (источник: [6])

сады жилых комплексов с плескательными бассейнами, игровыми и спортивными площадками и, наконец – центральный сад микрорайона площадью 2,95 га с прогулочными аллеями и спортивными площадками. Озеленение выступало ключевым элементом композиционного решения, являясь связующим звеном всей планировки, а сад был композиционным ядром. Особый интерес с этой точки зрения представляет проектный вариант, где сад запроектирован в виде полукольца, в которое вливались «лучи» парковых пространств жилых комплексов, выявляя структурное членение микрорайона (рис. 6). Подобное решение отсылает к концепции озеленения городских пространств «клиньями», направленными от периферии к центру, сложившейся в начале XX века и востребованной как в западном, так и в советском градостроительстве 1920-х – 1930-х годов [16]. Кроме того, таким приёмом смягчалась жёсткость прямоугольного абриса микрорайона и меридиональных «строчек» жилых домов. Но такой подход критиковался за отход от «общепринятого принципа» – создания в микрорайоне крупного компактного участка зелени, – который доминировал в основной массе экспериментальных проектов АСИА [11] и акцентировался советскими специалистами при изучении западноевропейских микрорайонов [17].

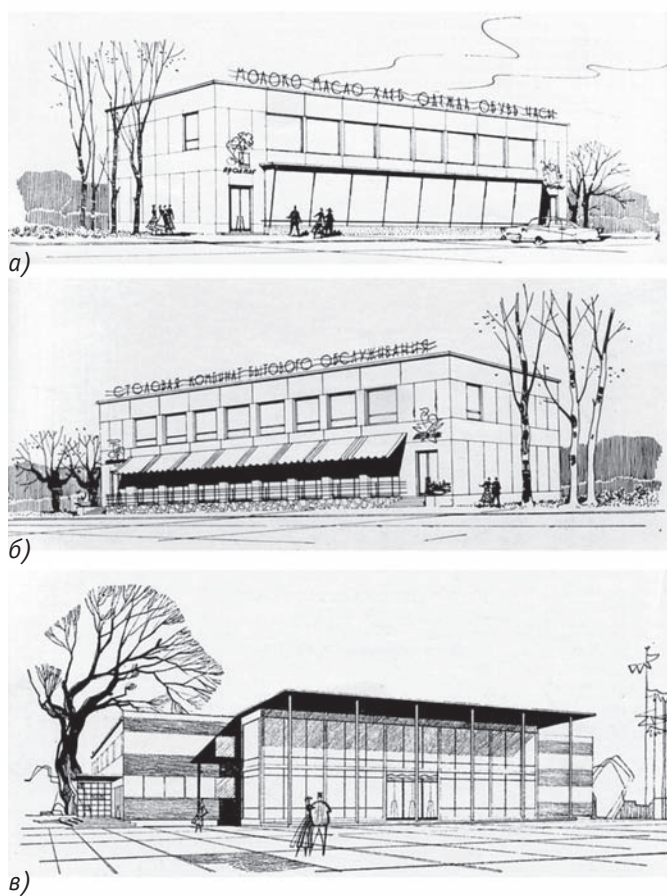


Рис. 5. Общественные здания микрорайона: а) здание магазинов; б) здание столовой и КБО; в) клуб (источник: [12])

Применение принципа свободной застройки позволило использовать новые приёмы трассировки и размещения вводов в дома водопровода, газа, теплофикации и других инженерных коммуникаций. Прокладка сети в каналах теплофикации с устройством групповых вводов давала экономию протяжённости сети в 28%, а стоимости – в 24%. Кроме того, этот приём позволил увеличить площадь озеленения по сравнению с традиционным кварталом, где значительная часть территории была занята траншеями под инженерное оборудование. Для обслуживания жилых и общественных зданий в микрорайоне была применена смешанная система тупиковых и сквозных проездов. Транзитное движение полностью запрещалось, а внутренние проезды прокладывались вне жилых комплексов. В экспериментальной части микрорайона проектировались только тупиковые подъезды со стороны прилегающих улиц, а для эпизодических подъездов к входам в здания предусматривались уширенные тротуары шириной до 2,6 м, допускающие проезд легковых и малотоннажных грузовых машин. Изломанные трассировки играли роль не только композиционного приёма, но и были рациональным решением для замедления движения транспорта (рис. 7).

В целом микрорайон в Челябинске прекрасно вписывается в ряд поисковых проектов АСИА, но имеет уникальный эле-

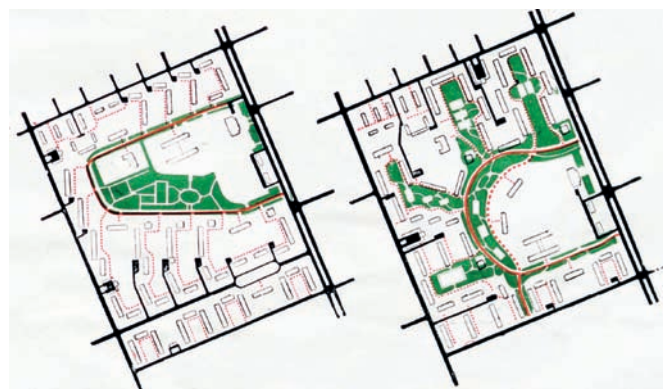


Рис. 6. Система озеленения микрорайона. Проектные варианты № 1 и 2 (источник: [6])



Рис. 7. Схема дорог и проездов. Проектный вариант № 1 (источник: [9])

мент – отдельную зону «экспериментального строительства». Эксперимент касался, прежде всего, типологии жилищного строительства. Как уже было отмечено выше, жилая застройка делилась на «показательную» и «экспериментальную». На участке «показательного строительства», расположенного на основной территории микрорайона, предполагалось апробировать уже разработанные типовые серии четырёхсекционных четырёхэтажных блочных жилых домов с малометражными квартирами (21 дом) (без учёта застройки по южной границе квартала вдоль улицы Карпенко, где четырёхэтажные типовые кирпичные жилые дома были уже заложены к началу проектирования и включались в общую композицию). Дома планировались трёх типов: с одно-, двух- и трёхкомнатными квартирами (средняя полезная площадь квартир 40–42 кв. м, жилая площадь 27–28 кв. м); с одно-, двух- и трёхкомнатными квартирами (средняя полезная площадь квартир – 30–32 кв. м, жилая площадь 22–24 кв. м); с комнатами для одиноких и семей из двух-трёх человек, в которых предусматривались общие обслуживающие помещения, рассчитанные на группу комнат. В первой очереди строительства предполагались жилые здания со стенами из мелких шлакоблоков с облицовкой в полкирпича (серия I-447), а также дома с кирпичными стенами (серии I-443 и I-446), во второй очереди – со стенами из крупных бетонных блоков (серия I-439) (рис. 8)<sup>5</sup>.

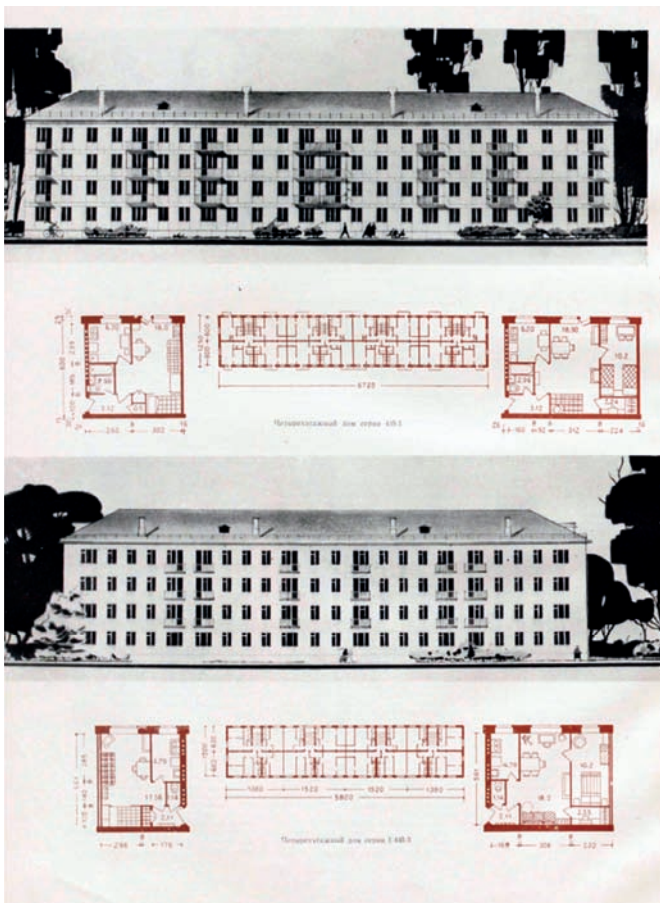


Рис. 8. Типовые серии жилых домов для застройки «показательной» части микрорайона (источник: [9])

Однако наиболее интересными представляются именно экспериментальные типы жилых домов, которые разрабатывались Институтом экспериментального проектирования совместно с Институтом жилища АСИА и Горстройпроектом. Будучи реализованными в комплексе, они демонстрировали бы пример смешанной (разноэтажной) застройки микрорайона. Этот приём смешанной застройки был во второй половине 1950-х годов одним из главных предметов интереса советских специалистов в английском градостроении<sup>6</sup>, и многочисленные примеры жилых комплексов многократно публиковались в советских изданиях<sup>7</sup>. Смешанная застройка, впервые зафиксированная в проекте Большого Лондона П. Аберкромби (1944), имела в английской практике не только экономические резоны (повышение средней плотности населения до рентабельных показателей и снижение средней стоимости застройки), но и социальные – борьбу с классовой сегрегацией в рамках идеологии «муниципального социализма» и формирование социально-гармоничных «соседств». В Англии сложилось три основных типа жилых домов, применявшихся в «смешанной» застройке – блокированные дома с двухэтажными ячейками и приквартирными садиками, многоквартирные секционные дома средней этажности (3–4 этажа) и дома-«башни» (8–12 этажей), рассчитанные на разные по составу семьи и соответствующий бытовой уклад.

В замысле экспериментального участка челябинского микрорайона видна интерпретация зарубежной, прежде всего, английской практики на советской почве, что заранее предопределило утопичность проекта и возможность в будущем упрекнуть архитекторов в том самом «некритическом использовании» западного опыта<sup>8</sup>. Для строительства предлагались пять типов жилых домов, первые два из которых – четырёхэтажные, трёх- и четырёхсекционные дома с двух-, трёх- и четырёхкомнатными квартирами для средних по численности семей (8 домов). Их отличительной особенностью были малометражные квартиры, в которых, например, трёхкомнатные квартиры планировались с жилой площадью 30–32 кв. м с двумя спальнями площадью 6–7 и 9–10 кв. м, отдельными для детей и родителей, а также (в трёхсекционных домах) предусматривалось использование трансформируемых перегородок-шкафов. Подобное решение не было новым и восходило к европейской концепции «минимального жилища» второй половины 1920-х годов и уже использовалось в проектной практике Горстройпроекта в начале 1930-х годов [19]. Третий тип (4 дома) – шестиэтаж-

<sup>5</sup> При этом высота потолков была снижена до 2,50 м вместо 2,70 м, принятых в используемых типовых сериях.

<sup>6</sup> См. напр.: [18].

<sup>7</sup> Например, жилые комплексы Нотр-Дам, Лоубороу-роуд, Уимлбдон, Йорк-роуд (все – Лондон), Парк-Хилл (Шеффилд), микрорайоны Рохэмптон, Ламбет, Тайди-стрит (Лондон) и др.

<sup>8</sup> То, что типология жилой застройки экспериментального участка микрорайона в Челябинске не была отдельным «экссессом» в работе Института жилища, свидетельствует, например, применение подобных типов в проектах и для другой экспериментальной площадки АСИА – в городе Жуковском [3].

ные односекционные «башни» гостиничного типа, предназначавшиеся для одиночек и малосемейных. Для одиночек это был, по сути, улучшенный тип общежития с комнатами на 2-3 человека и полугостиничным характером обслуживания дома (уборка жилых комнат, стирка белья и т.д.), с кухней и общим санитарным узлом на этаже. Для малочисленных семей предусматривалась отдельная однокомнатная квартира с кухней-нишей и собственным санитарным узлом. Нестандартным решением являлось размещение на первом этаже не только вестибюля с гардеробом, кладовых, колясочной и т.п., но и обеденного зала с комнатой выдачи обедов на дом и механизированной прачечной. Самыми примечательными и «английскими» можно назвать четвёртый и пятый типы – двухэтажные блокированные дома для семей из 5-6 и более человек (5 домов) и одноэтажный блокированный дом для людей преклонного возраста (1 дом). В домах для больших семей квартиры из 4-5 комнат располагались в двух этажах, на первом этаже – общая комната, кухня, передняя и санузел, на втором – спальня и ванная комната. Из каждой квартиры был предусмотрен выход на собственный садовый участок 150–200 кв. м (рис. 9). Дом для людей преклонного возраста блокировался из 12 однокомнатных квартир с земельными участками, рассчитанными на семью из двух человек (рис. 10).

Безусловно, смешанная застройка давала простор для эффективных композиционных решений и, кроме указанных ранее двух проектных вариантов микрорайона, с этой точки зрения стоит упомянуть и ещё один, где экспериментальный комплекс подчёркнут броской пространственной композицией с полукружьем и радиальными осями (рис. 11). Однако, что касалось типологии жилой застройки, то её ориентир на индивидуализированный учёт социально-возрастных потребностей не мог быть реализован на практике – указывалось, что «принятое для экспериментального строительства большое количество различных типов зданий не является характерным для массового строительства» [20, с. 27]. Но причина была, конечно, не только экономическая, но и социально-политическая. Возникшее на «коттепельной» волне увлечение западными идеями гармонизации социальной среды в рамках отдельно взятого «комьюнити» с соответствующим многообразием типологии жилища оказалось кратковременным. Понимание советской «социальности» зиждилось на иных началах – коллективистских. Идеи коллективизации жизни второй половины 1920-х – начала 1930-х годов получили новый импульс в начале 1960-х в связи с провозглашённым курсом на строительство коммунизма. В этом политико-идеологическом контексте микрорайон стал трактоваться как потенциальная «ячейка коммунистического общества». И проект экспериментального микрорайона для Челябинска критиковался адептами этого подхода уже за «недостаточное внимание к социальным проблемам градостроительства», игнорирование идей «глубокого преобразования быта», за понимание микрорайона как «территориальной, а не социальной единицы» [21]. Речь шла не просто о развитой системе соцкультбыта, а именно о

её «коммунистических формах» с максимальным обобщением обслуживанием и о целенаправленном формировании «коллектива по месту жительства» и «коллективных формах расселения» [22].

Проект «показательной» части микрорайона в конце – 1950-х – начале 1960-х годов был частично реализован. А именно, были выстроены все предполагавшиеся жилые дома, школа на 920 учащихся (совр. МАОУ Лицей № 102, ул. Грибоедова, 2), детский сад-ясли на 135 мест (совр. д/с № 333, ул. Горького, 55 а), два из трёх хозблоков в жилых комплексах (ул. Артиллерийская, 63 в и ул. Карпенко, 26). Также в соответствии с проектом была трассирована ломаная линия сквозного внутриквартального проезда. Однако не были реализованы не только важные общественные здания (клуб и торговый комплекс), но и один из ключевых элементов – система озеленения (включая центральный сад со стадионом), игравшая определяющую роль в композиционной взаимосвязи структурных элементов микрорайона. В

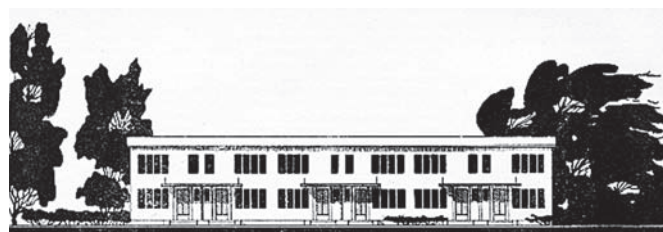


Рис. 9. Блокированный дом с двухэтажными квартирами и приусадебными участками для больших семей в экспериментальной части микрорайона. Проект (источник: [9])



Рис. 10. Одноэтажный дом с квартирами и приусадебными участками для людей преклонного возраста в экспериментальной части микрорайона. Проект (источник: [9])

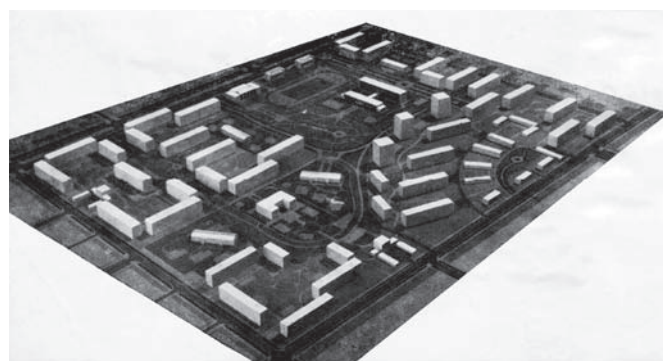


Рис. 11. Макет генерального плана микрорайона, проектный вариант № 3 (источник: [6])

настоящее время микрорайон обильно озеленён, но массивы зелени не ухожены и дома, дворы и дорожки «утопают» в зарослях. Логика композиционных связей при движении по микрорайону визуально не прочитывается, особенно с учётом сложной расстановки домов. «Экспериментальный» участок не был реализован, а предназначавшаяся для него территория была застроена в 1960-е годы секционными панельными домами типовых серий (рис. 12).

Реализованный фрагментарно и не получивший в результате никаких оригинальных архитектурно-планировочных качеств, первый экспериментальный микрорайон оказался забытым уже в начале 1960-х годов, полностью исчезнув из профессионального дискурса. На местном уровне его быстро затмило обсуждение новых зон массового жилищного строительства в челябинских Заречье и Северо-Западном районе [23]. Однако экспериментальные поиски не прошли бесследно. Можно указать на их прямое влияние на конкурсный проект экспериментального жилого района для Юго-Запада Москвы (1960), подготовленный авторским коллективом АСИА в составе Б.Р. Рубаненко, Л.К. Дюбека, А.А. Галактионова и других архитекторов, участвовавших в разработке проекта микрорайона для Челябинска [24].

В целом экспериментальный проект для Челябинска – важный элемент в изучении процесса эволюции советской концепции микрорайона и роли в этом процессе научных институтов АСИА. Он демонстрирует особенности периода

отечественного градостроительства конца 1950-х годов, когда экспериментальные поиски «прогрессивных приёмов застройки» города шли на пересечении отечественного и зарубежного опыта. Поиски принципов структурирования микрорайона, вариантов планировочных и композиционных решений, типологии жилой и общественной застройки, несомненно, оказали влияние на формирование и закрепление нормативной базы микрорайонного проектирования, даже если и остались лишь на уровне проектных предложений.

*Список источников*

1. Правила и нормы планировки и застройки городов / Ред. В.И. Светличный [и др.]. – Москва : Госстройиздат, 1959. – 183 с. – Текст : непосредственный.
2. Рубаненко, Б. Главное направление в экспериментальном проектировании / Б. Рубаненко. – Текст : непосредственный // Архитектура СССР. – 1959. – № 6. – С. 33.
3. Хрупин, К.Г. Организация экспериментального проектирования в Академии строительства и архитектуры СССР / К.Г. Хрупин. – Текст : непосредственный // Архитектура и строительство России. – 2013. – № 3. – С. 8–15.
4. Хрупин, К.Г. Создание региональной научно-исследовательской сети Академии строительства и архитектуры СССР : Сибирский и Уральский филиалы / К.Г. Хрупин. – Текст : непосредственный // Academia: архитектура и строительство. – 2012. – № 4. – С. 44–49.
5. Кудрявцев, А. За прогрессивные приёмы планировки и застройки городов / А. Кудрявцев, Б. Светличный. – Текст : непосредственный // Архитектура СССР. – 1958. – № 6. – С. 34–48.
6. Экспериментальные проекты планировки жилых районов и кварталов / Текст : непосредственный // Архитектура СССР. – 1958. – № 6. – С. 49–71.
7. Градов, Г.А. Экспериментальный жилой микрорайон в Челябинске / Г.А. Градов, А.А. Галактионов, А.Н. Зальцман. – Текст : непосредственный // Известия АСИА СССР. – 1959. – Вып. 1.
8. Галактионов, А. Из практики проектирования жилых микрорайонов / А. Галактионов, А. Кеглер, Н. Трубникова. – Текст : непосредственный // Архитектура СССР. – 1959. – № 7. – С. 9–24.
9. Экспериментальный жилой микрорайон в Челябинске / Н. Дружинина, Н. Наумова, Л. Татаржинский, Г. Кормер. – Текст : непосредственный // Архитектура СССР. – 1959. – № 4. – С. 5–13.
10. Дюбек, Л. Опыт экспериментального проектирования и строительства в Челябинске и других городах / Л. Дюбек. – Текст : непосредственный // Планировка, застройка и благоустройство городов : Сборник статей. – Москва : Мин-во коммунального хоз-ва РСФСР, 1960.
11. Застройка жилых микрорайонов / В.А. Шквариков (отв. ред.) [и др.]. – Москва : Госстройиздат, 1959. – 165 с. – Текст : непосредственный.
12. Общественные здания : сборник научных сообщений НИИ общественных зданий Академии строительства и архи-



Рис. 12. Фрагмент современной карты Челябинска с показом реализованной застройки микрорайона (конец 1950-х – начало 1960-х годов): жилые дома «показательной» части микрорайона, школа, здание детских яслей-сада, хозблоки

тектуры СССР / Ред. Г.А. Градов [и др.]. – Вып. 2. – Москва : НИИОЗ АСИА СССР, 1959. – 286 с. – Текст : непосредственный.

13. *Абросимов, П.* Творческие задачи советской архитектуры / П. Абросимов. – Текст : непосредственный // Архитектура СССР. – 1955. – № 22. – С. 1–6.

14. *Коньшева, Е.В.* V Конгресс Международного союза архитекторов в Москве (1958): советское градостроительство в интернациональном контексте / Е.В. Коньшева. – Текст : непосредственный // Academia: архитектура и строительство. – 2024. – № 4. С. 72–80.

15. *Дорохов, А.* Основные направления проектирования жилых и общественных зданий / А. Дорохов. – Текст : непосредственный // Советская архитектура : Сборник Союза архитекторов СССР. Вып. 13. – Москва : Госстройиздат, 1961. – С. 19–40.

16. *Коньшева, Е.В.* Зарубежный опыт планирования городских озеленённых пространств на рубеже XIX–XX вв. и его отражение в проектах европейских архитекторов в СССР в 1930-е гг. / Е.В. Коньшева. – Текст : непосредственный // Архитектурное наследие. – 2014. – № 61. – С. 268–293.

17. *Десятков, Г.* Примеры планировки жилых комплексов в зарубежных странах / Г. Десятков. – Текст : непосредственный // Архитектура СССР. – 1958. – № 6. – С. 72–74.

18. *Иконников, А.В.* Современная архитектура Англии. Планировка городов и жилищное строительство / А.В. Иконников. – Ленинград : Госстройиздат, 1958. – 206 с. – Текст : непосредственный.

19. *Коньшева, Е.В.* Деятельность проектного института Стандартгорпроект / Горстройпроект в 1930-е гг. / Е.В. Коньшева. – Текст : непосредственный // Архитектурное наследие. – 2020. – Вып. 73. – С. 197–211.

20. Примеры решений планировки, застройки и благоустройства микрорайонов. Альбом I: планировка и застройка. – Москва : Госстройиздат, 1961. – 83 с. – Текст : непосредственный.

21. *Баранский, А.* Некоторые вопросы формирования жилых микрорайонов / Баранский А. – Текст : непосредственный // Архитектура СССР. – 1960. – № 7. – С. 27–28.

22. *Градов, Г.А.* Город и быт (перспективы развития системы и типов общественных зданий) / Г.А. Градов. – Москва : Стройиздат, 1967. – 251 с. – Текст : непосредственный.

23. Практика планировки новых жилых районов и микрорайонов Челябинска / К. Узских, Ю. Лопаткин, Г. Шауфлер, Б. Кусенко. – Текст : непосредственный // Жилой район и микрорайон : Материалы Научно-технического совещания по планировке и застройке жилых районов и микрорайонов. 1–3 декабря 1964 г. в г. Москве. – Москва : Стройиздат, 1965. – С. 310–316.

24. Альбом конкурсных проектов экспериментального жилого района на Юго-Западе Москвы / В.А. Шквариков (отв. ред.) [и др.]. – Москва : Госстройиздат, 1963. – Текст : непосредственный.

#### References

1. *Pravila i normy planirovki i zastroiki gorodov* [Rules and Regulations for the Planning and Development of Cities], red. V.I. Svetlichnyi [et. al] (ed.). Moscow, Gosstroizdat Publ., 1959, 183 p. (In Russ.)

2. Rubanenko B. *Glavnoe napravlenie v eksperimental'nom proektirovanii* [The Main Direction in Experimental Design]. In: *Arkhitektura SSSR* [Architecture of the USSR], 1959, no. 6, pp. 33. (In Russ.)

3. Khrupin K.G. *Organizatsiya eksperimental'nogo proektirovaniya v Akademii stroitel'stva i arkhitektury SSSR* [The Organization of Experimental Design in the Academy of Construction and Architecture of the USSR]. In: *Arkhitektura i stroitel'stvo Rossii* [Architecture and Construction of Russia], 2013, no. 3, pp. 8–15. (In Russ., abstr. in Engl.)

4. Khrupin K.G. *Sozdanie regional'noi nauchno-issledovatel'skoi seti Akademii stroitel'stva i arkhitektury SSSR: Sibirskii i Ural'skii filialy* [Creation of the Regional Research Network of the Academy of Construction and Architecture of the USSR: the Siberian and Ural Branches]. In: *Academia: arkhitektura i stroitel'stvo* [Academia. Architecture and Construction], 2012, no. 4, pp. 44–49. (In Russ., abstr. in Engl.)

5. Kudryavtsev A., Svetlichnyi B. *Za progressivnye priemy planirovki i zastroiki gorodov* [For Progressive Methods of Planning and Development of Cities]. In: *Arkhitektura SSSR* [Architecture of the USSR], 1958, no. 6, pp. 34–48. (In Russ.)

6. *Eksperimental'nye proekty planirovki zhilykh raionov i kvartalov*. In: *Arkhitektura SSSR* [Architecture of the USSR], 1958. – № 6. – S. 49–71. (In Russ.)

7. *Gradov G.A., Galaktionov A.A., Zaltsman A.N. Eksperimental'nyi zhiloi mikroraion v Chelyabinske* [Experimental Projects for Planning Residential Areas and Quarters]. In: *Izvestiya ASiA SSSR*, 1959, Iss. 1. (In Russ.)

8. Galaktionov A., Kegler A., Trubnikova N. *Iz praktiki proektirovaniya zhilykh mikroraionov* [From the Practice of Designing Residential Microdistricts]. In: *Arkhitektura SSSR* [Architecture of the USSR], 1959, no. 7, pp. 9–24. (In Russ.)

9. Druzhinina N., Naumova N., Tatarzhinskii L., Kormer G. *Eksperimental'nyi zhiloi mikroraion v Chelyabinske* [Experimental Residential Microdistrict in Chelyabinsk]. In: *Arkhitektura SSSR* [Architecture of the USSR], 1959, no. 4, pp. 5–13. (In Russ.)

10. Dyubek L. *Opyt eksperimental'nogo proektirovaniya i stroitel'stva v Chelyabinske i drugikh gorodakh* [Experimental Design and Construction Experience in Chelyabinsk and Other Cities]. In: *Planirovka, zastroika i blagoustroistvo gorodov* [Planning, Development and Improvement of Cities], Collection of articles. Moscow, Ministry of Public Utilities of the RSFSR, 1960. (In Russ.)

11. Shkvarikov V.A. (resp. ed.). *Zastroika zhilykh mikroraionov* [Development of Residential Microdistricts]. Moscow, Gosstroizdat Publ., 1959, 165 p. (In Russ.)

12. Gradov G.A. (ed.). Obshchestvennye zdaniya [Public Buildings], Collection of scientific reports of the Research Institute of Public Buildings of the USSR Academy of Construction and Architecture, Iss. 2. Moscow, NII OZ ASiA SSSR Publ., 1959, 286 p. (In Russ.)
13. Abrosimov P. Tvorcheskie zadachi sovetskoj arkhitektury [Creative Tasks of Soviet Architecture]. In: *Arkhitektura SSSR [Architecture of the USSR]*, 1955, no. 22, pp. 1–6. (In Russ.)
14. Konyshcheva E.V. V Kongress Mezhduнародного soyuza arkhitektorov v Moskve (1958): sovetskoe gradostroitel'stvo v internatsional'nom kontekste [V Congress of the International Union of Architects in Moscow (1958): Soviet Urban Planning an International Context]. In: *Academia: arkhitektura i stroitel'stvo [Academia. Architecture and Construction]*, 2024, no. 4, pp. 72–80. (In Russ., abstr. in Engl.)
15. Dorokhov A. Osnovnye napravleniya proektirovaniya zhilykh i obshchestvennykh zdaniy [The Main Directions of Designing Residential and Public Buildings]. In: *Sovetskaya arkhitektura [Soviet Architecture]*, Collection of the Union of Architects of the USSR, Iss. 13. Moscow, Gosstroyizdat Publ., 1961, pp. 19–40. (In Russ.)
16. Konyshcheva E.V. Zarubezhnyi opyt planirovaniya gorodskikh ozelenennykh prostranstv na rubezhe XIX–XX vv. i ego otrazhenie v proektakh evropeiskikh arkhitektorov v SSSR v 1930-e gg. [Foreign Experience in Planning Urban Landscape Garden Areas in the Late 19th – early 20th Century and its Reflection in the Projects of European Architects Working in the USSR in the 1930s]. In: *Arkhitekturnoe nasledstvo [Architectural Heritage]*, 2014, no. 61, pp. 268–293. (In Russ., abstr. in Engl.)
17. Desyatkov G. Primery planirovki zhilykh kompleksov v zarubezhnykh stranakh [Examples of Residential Complex Planning in Foreign Countries]. In: *Arkhitektura SSSR [Architecture of the USSR]*, 1958, no. 6, pp. 72–74. (In Russ.)
18. Ikonnikov A.V. Sovremennaya arkhitektura Anglii. Planirovka gorodov i zhilishchnoe stroitel'stvo [Modern Architecture of England. Urban Planning and Housing Construction]. Leningrad, Gosstroizdat Publ., 1958, 206 p. (In Russ.)
19. Konyshcheva E.V. Deyatel'nost' proektnogo instituta Standartgorproekt/Gorstroiproekt v 1930-e gg. [“Standardgorproject/Gorstroiprojekt” Design Institute Activities in the 1930s]. In: *Arkhitekturnoe nasledstvo [Architectural Heritage]*, 2020, Iss. 73, pp. 197–211. (In Russ., abstr. in Engl.)
20. Primery reshenii planirovki, zastroiki i blagoustroystva mikrorayonov. Al'bom I: planirovka i zastroika [Examples of Planning, Development and Improvement Solutions for Microdistricts. Album I: Planning and Development]. Moscow, Gosstroizdat Publ., 1961, 83 p. (In Russ.)
21. Baranskii A. Nekotorye voprosy formirovaniya zhilykh mikrorayonov [Some Issues of Formation of Residential Microdistricts]. In: *Arkhitektura SSSR [Architecture of the USSR]*, 1960, no. 7, pp. 27–28. (In Russ.)
22. Gradov G.A. Gorod i byt (perspektivy razvitiya sistemy i tipov obshchestvennykh zdaniy) [City and Life (Prospects for Development of the System and Types of Public Buildings)]. Mosco, Stroiizdat Publ., 1967, 251 p. (In Russ.)
23. Uzskikh K., Lopatkin Yu., Shaufler G., Kusenko. B. Praktika planirovki novykh zhilykh rayonov i mikrorayonov [Practice of Planning New Residential Areas and Microdistricts of Chelyabinsk]. In: *Zhiloi raion i mikrorayon [Residential Area and Microdistrict]*, Materials of the Scientific and Technical Conference on Planning and Development of Residential Areas and Microdistricts. December 1–3, 1964. Moscow, Stroiizdat Publ., 1965, pp. 310–316. (In Russ.)
24. Shkvarikov V.A. (resp.ed.). Al'bom konkursnykh proektov eksperimental'nogo zhilogo raiona na Yugo-Zapade Moskvy [Album of Competition Projects for an Experimental Residential Area in the South-West of Moscow]. Moscow, Gosstroizdat Publ., 1963. (In Russ.)