

Academia. Архитектура и строительство, № 2, стр. 48–56.

Academia. Architecture and Construction, no. 2, pp. 48–56.

Исследования и теория

Научная статья

УДК 72.03:726

DOI: 10.22337/2077-9038-2025-2-48-56

Домовая церковь и моленная Сергиевского дворца (Белосельских-Белозерских) в Санкт-Петербурге. Материалы историко-архитектурного исследования

Слюнькова Инесса Николаевна (Москва). Доктор архитектуры, член-корреспондент РААСН. НИИ теории и истории изобразительных искусств Российской академии художеств (119034, Москва, ул. Пречистенка, 21. НИИ РАХ); кафедра истории и теории церковного искусства Московской духовной академии РПЦ (МДА). Член Правления Общества изучения русской усадьбы (ОИРУ). Эл. почта: inessa_s@yahoo.com

Аннотация. Домовая церковь одного из знаменитых дворцов Санкт-Петербурга является абсолютно неизученным объектом на фоне других памятников города, хотя имеет большое мемориальное значение. В её стенах совершался обряд перехода в православие великой княгини Елизаветы Фёдоровны, прославленной в лике святых. Представленные историко-архитектурные исследования позволяют составить представление о внутренней структуре, композиции и облике храма, стилистике его убранства. Помимо краткой исторической справки в Электронной энциклопедии Петербурга, привлекаются изображения планов и разреза церкви в альбоме Г.В. Барановского, эскизы оформления моленной дворца архитектора Н.В. Султанова. Комплексный подход позволяет разрешить противоречия в описании строительной истории сооружения. Выдвигается гипотеза о сложении церковного комплекса, в который входили домовый храм-ротонда (1852) и владельческая часовня-моленная (1884). Сделаны предположения по местоположению моленной комнаты владельца дворца великого князя Сергея Александровича.

Ключевые слова: архитектура домового храма, владельческая моленная, второе рококо, неоренессанс, русский стиль, Сергиевский дворец, Петербург

Для цитирования. Слюнькова И.Н. Домовая церковь и моленная Сергиевского дворца (Белосельских-Белозерских) в Санкт-Петербурге. Материалы историко-архитектурного исследования // Academia. Архитектура и строительство. – № 2. – С. 48–56. – DOI: 10.22337/2077-9038-2025-2-48-56.

House Church and Prayer House of the Sergievsky Palace (Beloselsky-Belozersky) in St. Petersburg. Materials of Historical and Architectural Research

Slyunkova Inessa N. (Moscow). Doctor of Architecture, Corresponding Member of RAACS. The Research Institute of Theory and History of Fine Arts of the Russian Academy of Arts (21 Prechistenka st., Moscow, 119034. NII RAA); the Department of History and Theory of Church Art of the Moscow Theological Academy of the Russian Orthodox Church (MThA). Member of the Board of the Society for the Study of the Russian Homestead (OIRU). E-mail: inessa_s@yahoo.com

Abstract. The house church of one of St. Petersburg's famous palaces is a completely unexplored object compared to other monuments in the city, although it has great memorial significance. Within its walls, the rite of conversion to Orthodoxy was performed for Grand Duchess Elizabeth Feodorovna, who was glorified as a saint. The historical and architectural research presented here provides an insight into the internal structure, composition, and appearance of the church, as well as the style of its decoration.

In addition to a brief historical reference in the Electronic Encyclopedia of St. Petersburg, images of the church's plans and sections from G.V. Baranovsky's album and sketches of the palace chapel by architect N.V. Sultanov are used. A comprehensive approach allows us to resolve contradictions in the description of the building's construction history. A hypothesis is put forward about the composition of the church complex, which included a rotunda house church (1852) and an owner's chapel-prayer room (1884). Assumptions are made about the location of the prayer room of the palace owner, Grand Duke Sergei Alexandrovich.

Keywords: architecture of the house church, owner's prayer room, Second Rococo, Neo-Renaissance, Russian style, Sergievsky Palace, St. Petersburg

For citation. Slyunkova I.N. House Church and Prayer House of the Sergievsky Palace (Beloselsky-Belozersky) in St. Petersburg. Materials of Historical and Architectural Research. In: *Academia. Architecture and Construction*, no. 2, pp. 48–56, doi: 10.22337/2077-9038-2025-2-48-56.

Важнейшей чертой современной культуры является реставрация и открытие для широкого доступа лучших произведений архитектуры. Событием последних лет стала передача Государственному Русскому музею знаменитого памятника архитектуры на Фонтанке в Санкт-Петербурге, более известного под названием «Дворец Белосельских-Белозерских». В нем планируется создание музея эпохи Александра III, в котором, наряду с экспозицией, будут в полной мере открыты интерьеры великолепного здания, подаренного императором на свадьбу брату великому князю Сергею Александровичу (рис. 1, 2).

Возникает необходимость исследования и реставрации помещений всего дворца, часть которых сегодня по-прежнему занимают офисы разных организаций. Потребуется восстановление исторической планировки и убранства, воспол-

нение утрат и возвращение зданию исторического облика. Дворец имеет огромное мемориальное значение, в его церкви совершился обряд приобщения к православию супруги высочайшего владельца великой княгини Елизаветы Фёдоровны (1891), причисленной к лику святых (1992).

Исследования по архитектуре церкви в системе композиции и планировки дворца ранее не проводились. В настоящее время из-за наслоения многочисленных перегородок, перепланировок и перестроек советского времени не представляется возможным достоверно выявить объём церковного сооружения внутри дворца. Предваряя будущие реставрационные работы, постараемся разобраться, где находилась и каким образом выглядела домовая церковь. В отсутствие натурных исследований, подобная методика включает в себе определённые риски, но является общепринятой на этапе работы с материалами детального обследования памятника.

¹ Все иллюстрации в статье, кроме особо оговорённых, взяты из открытого доступа сети Интернет.

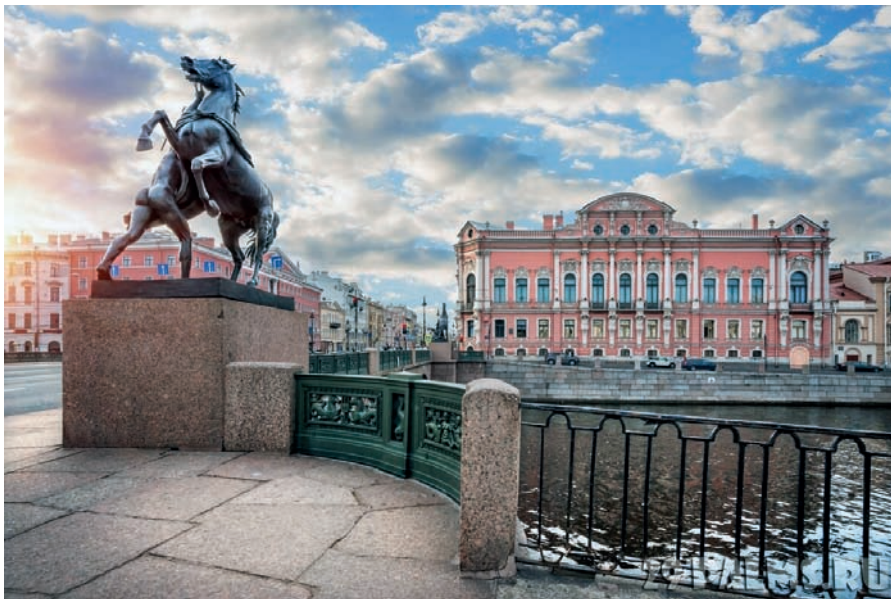


Рис. 1¹. Сергиевский дворец (Белосельских-Белозерских). Современное фото



Рис. 2. Сообщение о бракосочетании великого князя Сергея Александровича и принцессы Гессен-Дармштадтской Елизаветы (источник: [6, № 791])

О степени изученности архитектуры дворца

Сложилась диспропорция знаний в сторону изучения архитектуры жилых и парадных светских помещений дворца, построенного по проекту А.И. Штакеншнейдера, много работавшего по императорским заказам. Ему принадлежит создание удивительных по изяществу камерных парковых ансамблей в Петергофе – Царицын и Ольгин павильоны. На Южном берегу Крыма мастер создал роскошную резиденцию Ореанда. Он автор проектов строительства и переустройства резиденций императорской фамилии в Санкт-Петербурге – от оформления залов Зимнего дворца до возведения великокняжеских Мариинского (1841), Николаевского (1853–1861), Ново-Михайловского (1853–1861) дворцов.

А.И. Штакеншнейдер по частному заказу Эспера Александровича Белосельского-Белозерского и его супруги Елены Павловны частично заново, частично методом реконструкции возвёл дворец, расположенный на углу Невского проспекта и набережной Фонтанки (1846–1848). Его унаследовал сын Константин Эсперич Белосельский-Белозерский (1865), женатый на Надежде Дмитриевне Скобелевой. Этот период истории наиболее освещён в науке [1; 2, с. 301]. О нём подробно говорится в главе монографии о творчестве зодчего, названной «Дворец Белосельских-Белозерских. Необарокко и второе рококо» [3]. Раскрываются особенности замысла сооружения, его сходство и различия с примером барочной архитектуры Строгановского дворца на Невском проспекте (по проекту Ф.-Б. Растрелли). Значительное место отводится убранству фасадов, интерьеров, но о дворцовой церкви, к сожалению, в книге нет ни слова (рис. 3).

Художественные вкусы менялись, и через двадцать лет стиль второго рококо закономерно мог восприниматься отчасти устаревшим, на первое место выходило обращение к

стилистическим течениям неоренессанса и неоклассицизма, которые позволяли сделать обстановку интерьеров более уютной и сомасштабной человеку. Осуществлялась реконструкция (1887) ряда помещений Сергиевского дворца и в большей степени личных покоев великокняжеской четы, руководил работами архитектор М.Е. Месмахер. Обновлённые интерьеры, как отмечалось, «находятся в русле основной творческой линии Максимилиана Месмахера – стилизации ренессанса», хотя в целом они соответствуют многостилию историзма конца XIX века [4, с. 138].

Отметим главные черты заново оформленных внутренних личных апартаментов хозяев дворца, опираясь на имеющееся исследование В.В. Герасимова. Парадная приёмная (гостиная) великого князя была обставлена и декорирована в духе средневекового европейского замка, на стенах помещались предметы религиозного искусства из личной коллекции владельца. Оригинальную версию неоренессанса представляла собою Мозаичная столовая, целиком отделанная деревом, а филёнки стеновых панелей украшали орнаментальные композиции в технике интарсии и аллегорические живописные панно по вызолоченной коже, рождающие ассоциации со студиоло итальянских палаццо [4, с. 138]. Рабочий кабинет великого князя был исполнен в более сдержанной строгой манере следования стилистике неоренессанса. К итогам реконструкции следует добавить также интерьер Дубового зала парадной половины дворца, искусно оформленный в стиле неоренессанса, но без прямых цитат и ассоциаций с известными образцами (рис. 4, 5).

Судя по всему, обновление интерьеров дворца М.Е. Месмахером не затронуло церковь, о ней упоминается только в связи с первым годом проживания в нём великокняжеской четы.



а)



б)



в)

Рис. 3. Парадная половина Сергиевского дворца. Фото И.Н. Слюньковой. 2012 год: а) парадная лестница; б) вензель великого князя Сергея Александровича в обрамлении парадной лестницы; в) Дубовый зал

Дворцовая церковь-ротонда

Домовая церковь во имя Рождества Христова Сергиевского дворца остаётся самым малоизученным элементом структуры здания, так что трудно переоценить имеющуюся небольшую публикацию авторов А.В. Кобака и В.В. Антонова, размещённую на портале Электронной энциклопедии Петербурга¹. Она представляет собой краткое изложение данных, почёрпнутых их документальных источников.

Информация о предыстории Сергиевского дворца сводится к фактам об основании храма и работе по нему А.И. Штакеншнейдера. Круглая в плане домовая церковь в дворцовом флигеле была построена и освящена (1810) для Евгении Ивановны, матери княгини А.Г. Белосельской. Её повторно освятили после отделочных работ внутри (22 сентября 1818). Несмотря на то, что храм был приписан к Владимирской церкви, в нём служили по преимуществу иеромонахи рас-

положенного рядом подворья Троице-Сергиевой Лавры. Сообщается, что во время переделки дворца в стиле необарокко и второго рококо А.И. Штакеншнейдер расширил церковь и сделал эскиз нового иконостаса (1847–1849). Храм освятили снова (1852).

В дополнение к исторической справке необходимо провести анализ объёмно-пространственной композиции домовая церкви, что позволяют сделать чертежи Сергиевского дворца, помещённые в альбоме Г.В. Барановского [5]. Остановимся на местоположении храма в структуре сооружения. Он расположен в угловой части здания, примыкающей к соседнему комплексу подворья Троице-Сергиевой Лавры, – в том крыле здания, что смотрит на Фонтанку. Вход в церковь Рождества Христова осуществлялся с набережной, для чего устроен подъезд. Со стороны Фонтанки следовало подняться на уровень основного первого этажа по лестнице в угловой части дворца, и налево открывался притвор в виде освещённого окнами коридора. За лестничной площадкой находилось помещение ризницы, соединённое с церковью узким переходом (рис. 5).

Домовая церковь скрыта в глубине корпуса дворца, и её не было видно на фасаде, что подтверждают многие изображения здания, включая тот, что напечатан был в связи с бракосочетанием великого князя и великой княгини [2, с. 509]. Расположенные на гравюре справа от дворца колокольня и церковный купол в глубине дома принадлежали комплексу зданий подворья Лавры.

Важнейшим графическим источником является разрез Сергиевского дворца по линии центра храма, приведённый

¹ Церковь Рождества Христова при дворце вел. кн. Елизаветы Федоровны // Санкт-Петербург : Энциклопедия (URL: <https://encspb.ru/object/2804676418?lc=ru>).

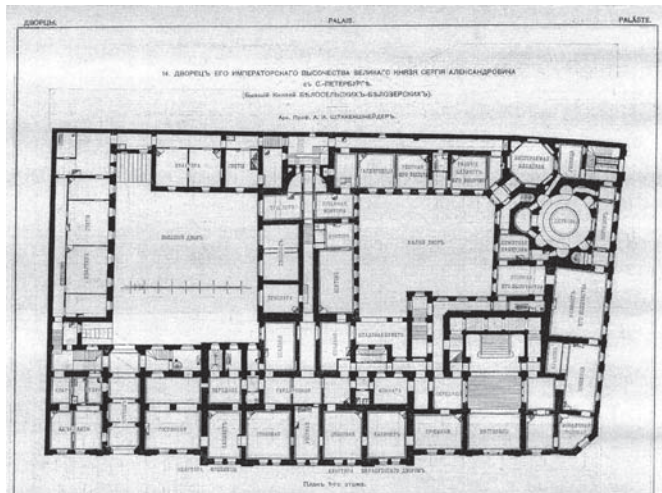


Рис. 4. Сергиевский дворец. План 1 этажа (источник: [5])



Рис. 5. Сергиевский дворец. А Бауман по фотографии С.Д. Лаптева (источник: [6, № 806])

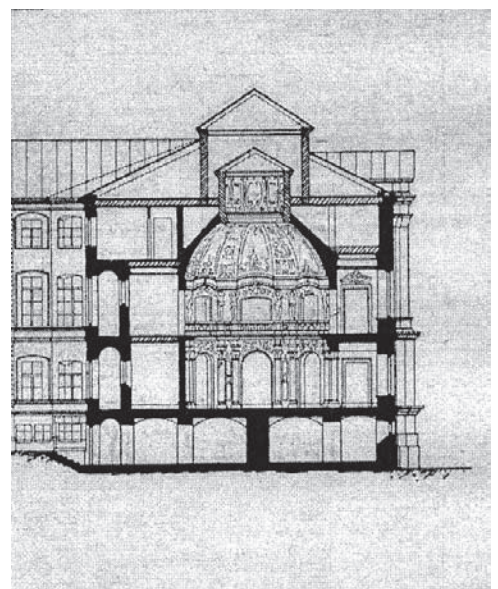


Рис. 6. Домовая Христо-Рождественская церковь. Разрез (источник [5])

Г.В. Барановским. Центрический вертикальный объём сооружения представлял собой купольную ротонду со световым фонарём, приподнятую и поставленную над нижним цокольным этажом. Ротонда достигала высоты, равной двум основным этажам дворца, стрела подъёма свода купола равнялась высоте антресольного верхнего этажа здания, а завершающий главу и прорезанный окнами фонарь над куполом находился на уровне ферм крыши, он был покрыт своеобразным чехлом в виде застеклённой конструкции, обеспечивавшей доступ в храм естественного света.

Домовая церковь отсылала к примерам лучших памятников европейского барокко, что характерно для работ мастеров искусства историзма. Хрестоматийным примером встроенной ротонды в архитектуре итальянского барокко является церковь Сант-Иво университета Сапиенца в Риме, размещённая в центре композиции здания, с самостоятельным входом. Её облик окончательно сформировался в результате работы прославленного итальянского мастера барокко Ф. Борромини (1662).

В архитектуре Христо-Рождественской церкви Сергиевского дворца проступает архетип плана римского Пантеона. Повторена и характерная для образца примета восьми фигурных в плане ниш, устроенных в толще кольца стен и открытых в сторону центра. По православной традиции с восточной стороны устроена вместительная полукруглая апсида (рис. 7).

На уровне второго этажа были предусмотрены открытые в ротондальное пространство храма церковные хоры в экседрах, напоминавшие театральные ложи бельэтажа. Входы на них осуществлялись из окружающих помещений второго этажа, поэтому хозяева могли присутствовать на богослужении, не спускаясь вниз ко входу в храм. На один из таких хоров можно было попасть из «кабинета ея высочества».

Дворцовая церковь имела небольшие размеры, её диаметр по внутренним стенам составлял примерно 8,4 м (диаметр римского пантеона более 43 м). Монументальность сооружения достигалась исключительно за счёт гармоничных пропорций членений объёма. Округлые формы стен лучше всего принимали на себя как барочный, так и рокайльный декор. Нижний ярус храма в простенках между высокими арочными проемами ниш украшали вертикали парных пилястр коринфского ордера с высоким антаблементом. На верхнем ярусе невысокие арочные ниши углублений венца хоров стен внутри церкви обрамлялись скульптурными фигурами атлантов. Линии растительных гирлянд скульптурного декора купола распределялись в соответствии с членениями граней свода. Так что художественное убранство внутри церкви в полной мере отвечало стилистике оформления парадных залов и помещений всего дворца, отделанного по проекту А.Н. Штакеншнейдера. Альбом Барановского датирован 1904 годом, и это значит, что интерьер церкви оставался без изменений.

Моленная при домовй церкви

Необходимо разобраться в составе архитектурных преобразований, которые последовали при великокняже-

ской чете. После вступления во владение дворцом Сергей Александрович, согласно данным сайта «Санкт-Петербург : Энциклопедия», занимался переустройством храма: он был «перенесён на второй этаж, убран в русском стиле (вероятно, по проекту Н.В. Султанова) и освящён 20 октября 1884 года придворным протопресвитером И.Л. Янышевым в присутствии членов Императорской семьи... Об убранстве церкви известно мало: в ней были старинные иконы; кипарисовая, в серебряном окладе, доска с мощами; камень с изображением Преображения, привезённый с горы Фавор. Служил в храме причт соседнего Троице-Сергиева подворья»².

Ничего не говорится о переносе церкви в другом источнике, который связывает освящение храма исключительно с ремонтными работами. Уточняется только, что церемония проходила «в присутствии императора Александра III, затем осмотревшего дворец с молодыми хозяевами» (20 октября 1884) [4, с. 132–133].

Справочные сведения Энциклопедии обнаруживают определённые логические зазоры. А приводимые краткие выдержки из текстов архивных дел, без привязки к обстоятельствам осуществления работ и архитектурным чертежам, заставляют разбираться в неточностях и противоречиях содержания краткой статьи. Первый вопрос касается её названия: «церковь Рождества Христова при дворце вел. кн. Елизаветы Федоровны»³.

Напомним, что дворец никогда не принадлежал великой княгине, хотя, безусловно, продолжительное время была его полноправной хозяйкой. Великий князь Сергей Александрович неукоснительно следовал букве руководства, оставленного ему матерью, императрицей Марией Александровной, и в собственном завещании повторил слово в слово её распоряжение. Оно заключалось в том, что по именованию своих прямых наследников по мужской линии,

² Церковь РОЖДЕСТВА ХРИСТОВА при дворце вел. кн. Елизаветы Федоровны // Санкт-Петербург : Энциклопедия (URL: <https://encspb.ru/object/2804676418?lc=ru>).

³ Там же.

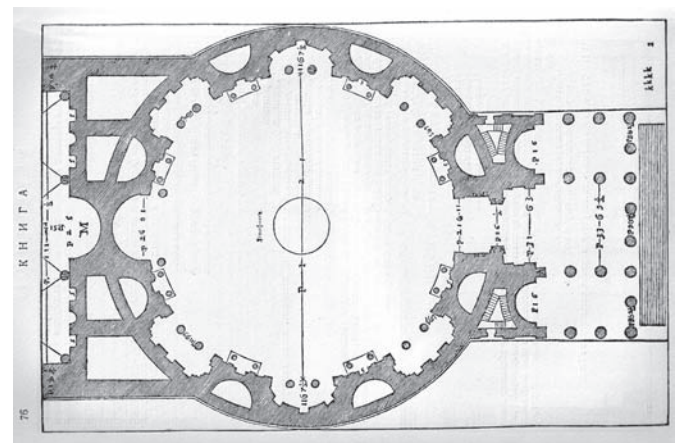


Рис. 7. Римский пантеон. План. По кн. А. Палладио (источник: А. Палладио. Четыре книги об архитектуре. Кн. 4)

Сергей Александрович должен был всё своё недвижимое имущество оставить старшему по мужской линии наследнику брата, великого князя Павла Александровича. Сергиевский дворец вместе с подмосковным имением Ильинское и Усово унаследовал великий князь Дмитрий Павлович, до наступления его совершеннолетия имуществом управляли опекуны, назначенные Николаем II.

Второй вопрос вытекает из приведённого выше анализа объёмно-пространственной структуры дворца. Неясно, каким образом Сергей Александрович мог перенести церковь на второй этаж, если объём ротонды был высотой в два этажа дворца и не имел междуэтажных перекрытий, в отличие от церковного коридора на первом и втором этажах. На втором этаже, вероятнее всего, могло быть устроено другое церковное помещение, в котором Сергей Александрович разместил принадлежавшие ему реликвии, древнерусские иконы, а также священные предметы, привезённые из Палестины. Упоминание о них неслучайно, поскольку великий князь первую годовщину кончины матери, императрицы Марии Александровны отметил заупокойной службой у Гроба Господня, а накануне второй годовщины под его председательством состоялось официальное открытие Императорского православного палестинского общества (22 мая 1881, 21 мая 1882).

Другие доводы в пользу сохранения домового храма на прежнем месте можно привести, исходя из хронологии событий. Свадьба состоялась в Петербурге (13 июня 1884), а некоторое время спустя молодожёны уехали из Сергиевского дворца в подмосковное Ильинское, откуда вернулись в столицу в октябре. Три месяца представляются недостаточным сроком, чтобы кардинально перестроить имевшийся капитальный

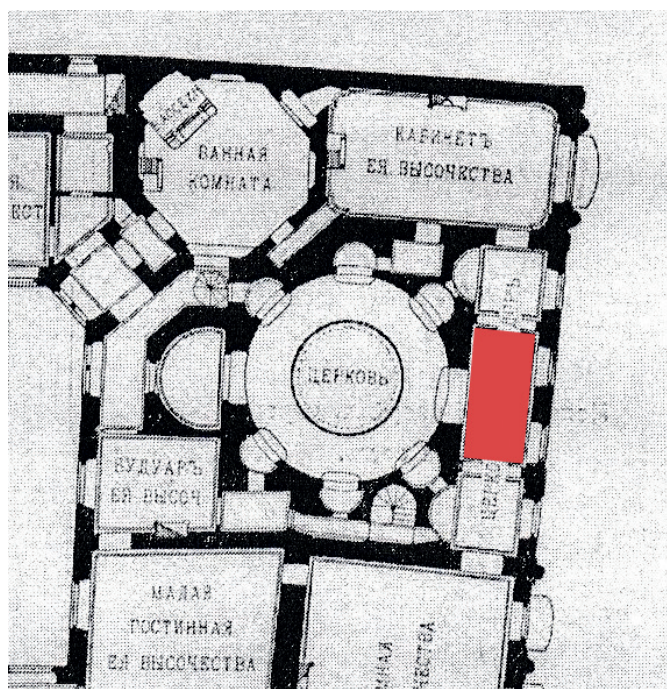


Рис. 8. Домовая Христо-Рождественская церковь. На плане 2-го этажа (источник: [5])

объём ротонды, к тому же такая масштабная работа обычно оставляет документальный информационный след, но нам он неизвестен. И судя по фиксационным чертежам, как уже говорилось, церковь-ротонда сохранялась в неизменном виде.

Упомянутое освящение 20 октября 1884 года состоялось, видимо, по поводу другого нового церковного объекта во дворце. Скорее всего, это было помещение для исполнения молитвенных правил сверх храмовых церковных служб, оборудованное наподобие часовни и снабжённое богослужебными книгами, необходимой церковной утварью, свечами. Обычно в молельных помещениях принадлежавшие хозяину церковные реликвии, дорогие ему предметы истории семьи.

Упоминание в статье Энциклопедии о привлечении Н.В. Султанова к работам по «перенесённой на второй этаж церкви» также требует пояснений. Действительно, сохранились эскизы архитектора по интерьерам Сергиевского дворца, исполненные в русском стиле, но только они датированы не 1884, а 1904 годом. Эскизы были предназначены для молельни, иначе – образницы, великого князя Сергея Александровича [7, с. 270].

Остаётся выяснить местонахождение великокняжеской образницы. Назначения покоев на чертежах планов дворца подписаны, но молельная, в отличие от церкви, на них не указана. На листе одного из эскизов Н.В. Султанова, посвящённого росписям сводов нового церковного помещения, нанесены основные параметры его плана, правда, без масштабной линейки. Согласно чертежу, молельная была совсем небольшой по размерам, в форме прямоугольника. По обе стороны от продольной оси симметрии на чертеже показаны по две стеновые арки, оформленные люнетами в местах сопряжения арочных проёмов с цилиндрическим сводом перекрытия. Арки по внешнему контуру стен, скорее всего, отвечали оконным проёмам. Такая конфигурация комнаты вполне могла соответствовать центральному звену церковного коридора второго этажа, обозначенного таким образом на плане в альбоме Г.В. Барановского. Коридор располагался западнее ротонды, примыкая к ней по касательной, он проходил вдоль стены дворца, окнами выходящей на Фонтанку.

Превращение церковного коридора второго этажа в молельную, судя по планировке дворца, было удобным для хозяев. С двух сторон возле стен ротонды располагались винтовые лестницы, которые могли служить для внутреннего сообщения между располагавшимися на первом этаже личными апартаментами великого князя и апартаментами великой княгини на втором этаже, откуда можно было попасть в молельную. Такой же порядок распределения личных покоев существовал в подмосковном Ильинском при Александре II и императрице Марии Александровне, он сохранялся и при великокняжеской чете. Сергей Александрович повторил тот же принцип распределения личных половин великокняжеской четы в своём новом дворце-коттедже в Усове (1891).

Подробнее рассмотрим эскиз Н.В. Султанова, на котором показаны своды и росписи молельной в русском стиле. [7,

с. 270]. Проект фактически следует тем же самым приёмам оформления церковного пространства, которые по заказу Сергея Александровича применялись ранее во время реконструкции в Москве домового церкви генерал-губернаторского дворца (1891–1892) [8, с. 94–117]. Архитектор поместил в журнале «Зодчий» статью по этому проекту, в которой обстоятельно описывал метод устройства ложных сводов, позволявший превратить прямоугольной объём комнаты с плоским потолком в сводчатое помещение, наподобие средневековой палаты [9, отдельный оттиск из журнала «Зодчий»] (рис. 9, 10).

Второй эскиз Н.В. Султанова по оформлению молельной Сергиевского дворца относится к изображению так называемого «иконостаза» часовни, что расположен в плоскости восточной стены, напротив окон церковного коридора. Венцом композиции на нём выступает изображение Архангела Михаила, помещённое в тимпане люнета, образующего объёмную арку обрам-

ления образа и расписанную в стиле древнерусских церковных орнаментов. Под тимпаном арки фриз, украшенный лентой византийского орнамента, ниже показано расположение икон на вертикальной окрашенной красным или задрапированной красным плоскости стены, ниже регистр полотенец. Возле приставлен столик-аналой. Реорганизация ранее устроенной великокняжеской молельной по проекту Н.В. Султанова была направлена на уподобление её древнерусским образцам – по примеру Теремного дворца в Кремле, и напоминала домовую церковь московского генерал-губернаторского дворца.

Эскизы относились ко времени, когда великий князь Сергей Александрович готовился подать в отставку с поста генерал-губернатора Москвы и, видимо, планировал больше времени проводить в Петербурге.

Приходим к выводу, что устройство молельной осуществлялось в первый год вступления великого князя во владение Сергиевским дворцом, а в начале XX века её планировалось



Рис. 9. Проект молельной Сергиевского дворца. Роспись сводов. Архитектор Н.В. Султанов. 1904 год (источник: [7])



Рис. 10. И.Н. Нивинский. Домовая церковь Александр Невского и преп. Сергия Радонежского в доме генерал-губернатора в Москве. 1904 год (источник: [8, с. 94–117])



Рис. 11. Проект молельной Сергиевского дворца. Расположение икон, аналой, роспись. Архитектор Н.В. Султанов. 1904 год (источник: [7])

переоформить в русском стиле. Она была устроена рядом с домовою церковью-ротондой, которую высочайшие хозяева сохраняли в прежнем виде, сложившемся трудами А.Н. Штакеншнейдера. Недоступное для посторонних помещение часовни-образницы, предназначенной для частной молитвы и сохранения духовной памяти близких императорской семьи, было устроено максимально связанным с личными покоями великокняжеской четы. Моленная могла занимать пространство церковного коридора на втором этаже, к западу от ротонды, и вместе они составляли единый храмовый комплекс дворца.

Локализация места приобщения к Православию великой княгини Елизаветы Фёдоровны

Обряд перехода в православие хозяйки Сергиевского дворца совершался по установленному второму чину принятия инославных в православную церковь – через миропомазание. Об этом великая княгиня сообщала отцу, великому герцогу Гессен-Дрмштадтскому Людвигу: «...я попрошу Сашу [Александра III.– И.С.], чтобы по возможности все прошло так, как должно быть... Я всегда буду думать о моей первой церкви с такой любовью... Я чувствую внутри себя, что этот шаг приближает меня к Богу [...] Я пошлю Вам перевод Богослужения. Здесь не будет Крёстных Родителей,

как Вы думаете. Я должна буду сказать Символ Веры, и после этого последует благословение, затем Миропомазание, целование Креста, св. Евангелия, и потом последует святое Причащение. Мне даже не надо будет идти к исповеди перед этим, если я этого не захочу. Это будет происходить в субботу 13/25 апреля под Вербное Воскресенье и очень скромно. В четверг я опять причащусь Святых Тайн в соответствии с православным обычаем вместе с Сергеем...» (14/26 января, 1891) [10, с. 63, 67].

Чинопоследование включало таинство причастия, значит обряд приведения великой княгини Елизаветы Фёдоровны к православию следовал после божественной литургии и, вероятнее всего, совершался в домовою церкви Рождества Христова. Накануне события она писала цесаревичу Николаю Александровичу: «Суббота перед Вербным Воскресением будет для меня Великим днём. Всё пройдёт тихо в нашей маленькой церкви, а после Пасхи мы уедем в Москву»⁴.

Многие вопросы по храмовому комплексу дворца прояснятся после обнаружения остатков первоначальных конструкций церкви-ротонды и конструкций сопряжения её с другими помещениями здания, для чего необходима расчистка стен от позднейших наслоений и перегородок, связанных с устройством на месте храма служебных кабинетов административных учреждений. Основные открытия ожидаются в процессе проведения натурных и реставрационных исследований. Храмовый комплекс Сергиевского дворца безусловно заслуживает должного внимания как в силу своего мемориального значения, так и в перспективе устранения обидной лакуны знаний по выдающимся памятникам архитектуры Санкт-Петербурга.

⁴ К 130-летию перехода Великой Княгини Елизаветы Фёдоровны в православие // Елисаветинско-Сергиевское просветительское общество : сайт, 24.04.2021 (<https://clck.ru/3Lmkis>).



Рис. 12. Великая княгиня Елизавета Фёдоровна. Фото конца 1880-х годов

Список источников

1. *Цельяйт, М.П.* Дворец Белосельских-Белозерских / М.П. Цельяйт. – Санкт-Петербург : Белое и Чёрное, 1996. – 160 с. – Текст : непосредственный.
2. *Шуйский В.К.* Андрей Штакеншнейдер / В.К. Шуйский. – Текст : непосредственный // Зодчие Санкт-Петербурга: XIX – начало XX века / Сост. В.Г. Исаченко. – Санкт-Петербург : Лениздат, 1998. – 1070 с.
3. *Петрова, Т.А.* Архитектор А.И. Штакеншнейдер. – Санкт-Петербург : Издательство Государственного Эрмитажа, 2012. – 573 с. – С. 143–175. – Текст : непосредственный.
4. *Герасимов, В.В.* К постановке вопроса о работах М.Е. Месмахера во дворце великого князя Сергея Александровича в Санкт-Петербурге / В.В. Герасимов. – Текст : непосредственный // Месмахеровские чтения – 2017 : материалы международной научно-практической конференции. 21–22 марта 2017 г. : сборник научных статей. – Санкт-Петербург : СПГХПА им. А.Л. Штигица, 2017.
5. *Барановский Г.В.* Архитектурная энциклопедия второй половины XIX века : В 7 томах : Том IV. Жилища и службы. – Санкт-Петербург : Типография журнала «Строитель», 1904. – 778 с. – С. 59–60.

6. Всемирная иллюстрация. – 1884. – Т. 31, №№ 791, 806. – С. 509 –Текст : непосредственный.

7. Савельев, Ю.Р. Николай Владимирович Султанов. Портрет архитектора эпохи историзма. – Санкт-Петербург : Лики России, 2009. – Текст : непосредственный.

8. Слюнькова, И.Н. Церковь во дворце Московского генерал-губернатора: заказчик и архитектор / И.Н. Слюнькова. – Текст : непосредственный // Великий князь Сергей Александрович на службе Москве и Отечеству : Сборник материалов межрегиональной конференции. 29–30 мая 2013. – Москва : Союз-Дизайн, Фонд содействия возрождению традиций милосердия и благотворительности «Елисаветинско-Сергиевское просветительское о-во», 2015. – 294 с.

9. Султанов, Н.В. Церковь в доме Московского Генерал-Губернатора / Н.В. Султанов. – Текст : непосредственный // Зодчий. – 1893. – Отдельный оттиск.

10. Миллер, А.П. Святая мученица Российская Великая княгиня Елизавета Феодоровна / А.П. Миллер ; вступит. статья В.Н. Тростникова – Текст : непосредственный. – Москва : Столица, 1994. – 240 с.

References

1. Tsel'yadt M.P. Dvoretz Belosel'skikh-Belozerskikh [Beloselsky-Belozersky Palace]. St. Petersburg, Beloe i Chernoe Publ., 1996, 160 p. (In Russ.)

2. Shuiskii V.K. Andrei Shtakensneider. In V.G. Isachenko (comp.): *Zodchie Sankt-Peterburga: XIX – nachalo XX veka* [Architects of St. Petersburg: XIX – Early XX Centuries] St. Petersburg, Lenizdat Publ., 1998, 1070 p. (In Russ.)

3. Petrova T.A. Arkhitektor A.I. Shtakensneider [Architect A.I. Shtakensneider]. St. Petersburg, Izdatel'stvo Gosudarstvennogo Ermitazha [State Hermitage Museum Publishing House], 2012, 573 p., pp. 143–175. (In Russ.)

4. Gerasimov V.V. K postanovke voprosa o rabotakh M.E. Mesmakhera vo dvortse vel. kn. Sergeya Aleksandrovicha v

Sankt-Peterburge [On the Issue of M.E. Messmacher's Work in the Palace of Grand Duke Sergei Alexandrovich in St. Petersburg]. In: *Mesmakherovskie chteniya – 2017* [Messmacher Readings – 2017], Proceedings of the international scientific-practical conference, Collection of scientific articles, March 21–22, 2017. St. Petersburg, St. Petersburg State Academy of Art and Industry named after A.L. Stieglitz, 2017. (In Russ.)

5. Baranovskii G.V. Arkhitekturnaya entsiklopediya vtoroi poloviny XIX veka [Architectural Encyclopedia of the Second Half of the 19th Century], in 7 volumes, Vol. IV. Zhilishcha i sluzhby [Housing and Services]. St. Petersburg, Topografiya zhurnala «Stroitel'». [Printing house of the magazine "Builder"]. St. Petersburg, 1904, 778 p., pp. 59-60. (In Russ.)

6. Vsemirnaya illyustratsiya, 1884, Vol. 31, no. 806. (In Russ.)

7. Savel'ev Yu.R. Nikolai Vladimirovich Sultanov. Portret arkhitektora epokhi istorizma [Nikolay Vladimirovich Sultanov. Portrait of an Architect of the Historicism Era]. St. Petersburg, Liki Rossii Publ., 2009. (In Russ.)

8. Slyun'kova I.N. Tserkov' vo dvortse Moskovskogo general-gubernatora: zakazchik i arkhitektor [Church in the Palace of the Moscow Governor-General: Customer and Architect]. In: *Velikii knyaz' Sergei Aleksandrovich na sluzhbe Moskve i Otechestvu* [Grand Duke Sergei Alexandrovich in the Service of Moscow and the Fatherland], Collection of materials of the interregional conference, May 29–30, 2013. Moscow, Soyuz-Dizain, 2015, 294 p. (In Russ.)

9. Sultanov N.V. Tserkov' v dome Moskovskogo General-Gubernatora [Church in the House of the Moscow Governor-General]. In: *Zodchii*, 1893, Separate reprint. (In Russ.)

10. Miller A.P. Svyataya muchenitsa Rossiiskaya Velikaya knyaginya Elizaveta Feodorovna [Holy Martyr of Russia Grand Duchess Elizabeth Feodorovna], introduction article by V.N. Trostnikov. Moscow, Stolitsa Publ., 1994, 240 p. (In Russ.)