

Academia. Архитектура и строительство, № 4, стр. 189–192.

Academia. Architecture and Construction, no. 4, pp. 189–192.

События  
Рецензия

DOI: 10.22337/2077-9038-2025-4-189-192

## Антология – об уникальном издании

**Спирин Павел Павлович** (Санкт-Петербург). Кандидат географических наук, академик РААСН. Научно-исследовательский институт перспективного градостроительства (Россия, 191186, Санкт-Петербург, ул. Итальянская, 4, НИИ ПГ); Центральный научно-исследовательский и проектный институт Министерства строительства и жилищно-коммунального хозяйства Российской Федерации (Россия, 119331, Москва, просп. Вернадского, 29. ЦНИИП Минстроя России). Эл. почта: pavelsp@list.ru

## Anthology – about a Unique Publication

**Spirin Pavel P.** (Saint-Petersburg). Candidate of Sciences in Geography, Academician of RAACS. Scientific Research Institute of Perspective Urban Development ) 4A Italianskaya St., Saint-Petersburg, 191186, Russian Federation); The Institute for Research and Design of the Ministry of Construction and Housing and Communal Services of Russia (29 Vernadskogo avenue, Moscow, 119331, Russia. TsNIIP Minstroy of Russia). E-mail: pavelsp@list.ru

**Антология. Исторические города и сёла России (основанные до 1914 года) : в 10 томах – Санкт-Петербург: Зодчий, 2025. ISBN 978-5-6050800-3-9**

### Масштаб замысла и методологическая новизна

Рецензируемое десятитомное издание – антология «Исторические города и сёла России (основанные до 1914 года)» (далее – Антология), фундаментальный научный труд, не имеющий аналогов в отечественной историографии – осуществлено издательством «Зодчий» (генеральный директор Е.Н. Саксонова) при финансировании НОПРИЗ<sup>1</sup>.

Десяти томник является редким по масштабу и методической дисциплине проектом, заново артикулирующим значение исторических городов и сёл как носителей «длинной» культурной памяти и как живой инфраструктуры развития. Антология выстраивает мост между историко-географическим знанием и современными задачами управления территориальным развитием, охраной наследия, формированием регламентов и образовательных стандартов. Благодаря институциональной роли Национального объединения проектировщиков и изыскателей (НОПРИЗ) серия нацелена не

только на академическую рефлексию, но и на практическую применимость в проектной и экспертной деятельности.

Попытка системного исследования более 6200 исторических поселений, основанных до 1914 года, позволяет говорить о формировании нового направления в изучении исторической географии и градостроительной культуры России.



Количество населенных пунктов, имеющих исторические корни, расположенных на территории субъектов РФ



<sup>1</sup> Организации финансировавшие издание Антологии: Ассоциация «Объединение градостроительных проектных организаций» (ОГПО), Ассоциация «Объединение генеральных подрядчиков в строительстве» (ОГПС), Ассоциация «Объединение градостроительного планирования и проектирования» (ОГПП), Ассоциация «Объединение строительных организаций Татарстана» (ОСОТ), Ассоциация «Межрегиональное объединение таврических строителей» (МОТС), Ассоциация «Объединение строительных организаций Восточной Сибири» (ОСОВС), Ассоциация «Объединение строительных организаций Екатеринбурга и Свердловской области» (ОСОЕС).

### Состав редакционной коллегии и междисциплинарный подход

Редакционная коллегия в составе Ю.А. Веденина, М.Д. Великанова, Г.В. Есаулова, А.С. Кривова, И.М. Лобовой, В.А. Майборода, И.А. Маркиной, С.Д. Митягина, В.А. Никифорова, В.И. Царева, А.Ш. Шамузафарова, Д.О. Швидковского, Э.А. Галустян-Шевченко (Э.А. Шевченко) и Н.И. Шумакова – обеспечила высокий научный уровень издания. Междисциплинарный характер исследования, объединивший специалистов в области истории, культурологии, географии, экономики и права, позволил комплексно рассмотреть процессы формирования системы расселения в контексте развития российской государственности. Председательство А.Ш. Шамузафарова в редколлегии и ответственное редактирование Э.А. Галустян-Шевченко (Шевченко Э.А.) придали проекту необходимую управляемость и концептуальную цельность. Следует особо отметить, что привлечение таких авторитетных учёных, как академик Д.О. Швидковский, профессор Ю.А. Веденин, профессор Г.В. Есаулов, обеспечило научную репутацию издания на самом высоком уровне. Включение в состав редколлегии специалистов-практиков – С.Д. Митягина, М.Д. Великановой, И.М. Лобовой, А.И. Симонова и В.А. Майборода – позволило соединить академическую глубину с прикладной направленностью, что крайне важно для профессионального сообщества проектировщиков и изыскателей. В подготовке Антологии принимали участие: Н.В. Касьянов, И.М. Лобова, И.Н. Наумова, Д.М. Щербань (подготовка карт-схем); Д.И. Сазонов (компьютерная верстка и дизайн); В.Е. Игнатенко, Л.Л. Иванова, Е.П. Морозова, Г.И. Рогунова (редакторы-корректоры).

Вклад д.ю.н. В.А. Майборода в разработку правовых аспектов градостроительного наследия трудно переоценить. Впервые в отечественной практике системно рассмотрены вопросы авторского права применительно к градостроительным объектам различного масштаба – от отдельных ансамблей до планировочной структуры исторических городов в целом. Предложенные правовые механизмы защиты исторической среды от неправомерных вмешательств создают основу для формирования новой правоприменительной практики в сфере охраны культурного наследия.

Особенно актуальным представляется раздел, посвящённый правовому статусу исторических поселений и механизмам регулирования градостроительной деятельности в их границах. Авторы не ограничиваются анализом действующего законодательства, но предлагают конкретные рекомендации по его совершенствованию с учётом международного опыта и специфики российских условий.

Важнейшим достижением является создание картографической основы, позволяющей сопоставлять историческую и современную географию расселения. Это открывает новые возможности для анализа преемственности и трансформации системы расселения, выявления устойчивых пространственных паттернов и оценки потенциала развития исторических территорий.

Качество полиграфического исполнения заслуживает отдельного упоминания. Использование высококачествен-

ной бумаги, чёткость воспроизведения исторических карт и планов, продуманная система навигации по томам – всё это делает работу с изданием не только информативной, но и эстетически привлекательной. Такой подход к изданию научного труда демонстрирует уважение к читателю и к самому предмету исследования – историческому наследию России.

Юридический блок десятичника обеспечивает критически важную «петлю замыкания» между творческим содержанием градостроительства и его правовой защищённостью, повышая устойчивость решений.

### Структура и содержание отдельных томов

Структура десятичника отражает логику территориального развития России и эволюцию её градостроительной культуры. Первые тома посвящены формированию древнерусских городов, их роли в становлении государственности и развитии торговых путей. Подробно рассматривается влияние географических факторов на выбор мест для основания поселений, анализируются оборонительные функции городов и их значение как центров ремесла и торговли.

Средние тома охватывают период активного территориального расширения Российского государства, освоения Сибири и Дальнего Востока, формирования системы городов-крепостей на южных рубежах. Особое внимание уделяется петровским реформам и их влиянию на градостроительную политику, появлению регулярной планировки и новых типов поселений – заводских посёлков, военных городков, портовых городов.

Структурирование материала по федеральным округам современной России обеспечивает преемственность исторического знания и его практическую применимость.

Особого внимания заслуживают 9 и 10 тома Антологии, где выделены в качестве самостоятельных городов-субъектов Москва, Санкт-Петербург и Севастополь в системном единстве с Казанью как историческими городами, выступающими связующими каркасами единства России, создавая единый корпус российской градостроительной идентичности. Эти города рассматриваются не просто как крупнейшие населённые пункты, но как цивилизационные центры, формирующие пространственную структуру страны и определяющие векторы её развития.

Москва представлена как исторический центр собирания русских земель, город, воплощающий идею преемственности власти и традиции.

Санкт-Петербург рассматривается как воплощение имперской идеи, город, созданный как «окно в Европу» и одновременно как новая модель российского города, основанного на принципах регулярности и рациональности.

Севастополь представлен как город-герой, воплощение военно-морской мощи России, форпост на южных рубежах. Рассматривается его уникальная роль в системе обороны страны, особенности планировки, обусловленные рельефом и военно-стратегическими функциями.

Казань выделена как центр евразийской интеграции, город, где на протяжении веков осуществлялся диалог культур

и цивилизаций. Показано, как в планировочной структуре и архитектуре Казани отразился синтез восточных и западных традиций, православной и исламской культур.

Такой подход позволяет показать, что эти города-каркасы не просто административные центры, но узлы кристаллизации национальной идентичности, места, где формировались и продолжают формироваться основные смыслы российской цивилизации. Их взаимодействие и взаимодополнение создают пространственную структуру, обеспечивающую единство и целостность страны.

### Обзор исторических поселений и региональная специфика

Антология представляет обзор исторических поселений, в котором отмечена их функциональная специализация,



Тотьма. Вологодская область. Современное фото



Благовещенск. Покрово-Никольский храм. Историческое фото

и культурно-историческое значение. Охарактеризованы следующие типы:

Города-крепости, формировавшие оборонительные рубежи государства. Рассмотрена эволюция фортификационных систем, влияние военных технологий на планировку городов, трансформация оборонительных функций в мирное время.

Торговые города, возникавшие на пересечении торговых путей. Анализируется роль ярмарок в формировании городской среды, особенности планировки торговых площадей и гостиных дворов, влияние купечества на развитие городской культуры.

Рассматривается уникальный опыт монастырского градостроительства, их влияние на окружающую территорию и строительства промышленных поселений, связанные с развитием мануфактур и фабрик.

Показано, как административный статус губернских, уездных и заштатных городов влиял на развитие городской инфраструктуры, формирование общественных пространств, архитектурный облик города.

Особое внимание уделено региональной специфике градостроительства. Показано, как природно-климатические условия, этнокультурные традиции, экономическая специализация регионов влияли на формирование уникальных черт местной градостроительной культуры. Рассмотрены особенности сибирского, дальневосточного, северного, южного градостроительства, специфика городов Поволжья, Урала, Кавказа.

Картографическое наследие и визуальная культура

Одним из важнейших достижений Антологии является систематизация и публикация обширного картографического наследия. Воспроизведены редкие исторические карты и планы, многие из которых извлечены из архивов и публикуются впервые.

Особую ценность представляют сопоставительные карты, показывающие развитие городов в динамике.

Визуальный ряд дополнен историческими фотографиями, гравюрами, рисунками, дающими представление не только о планировочной структуре, но и о визуальном образе исторических городов, их архитектурном облике, характере застройки, образе жизни горожан. Это создаёт объёмную, многомерную картину исторической городской среды.

### Методическое и образовательное значение

Антология соотносится с лучшими международными практиками управления исторической средой, при этом демонстрирует самобытность отечественной школы – от роли монастырских и ярмарочных центров до сетевых моделей освоения пространства. Синтез исторического, правового и картографического подходов отвечает требованиям современной доказательной градостроительной политики.

Издание имеет огромное образовательное значение. Оно может и должно стать основой для разработки новых учебных

курсов по истории градостроительства, исторической географии, культурологии, регионоведению. Богатство фактического материала, методологическая строгость, междисциплинарный подход делают Антологию незаменимым учебным пособием для подготовки специалистов в области градостроительства, архитектуры, территориального планирования.

Особенно важно использование Антологии в системе дополнительного профессионального образования. Работающие специалисты получают возможность расширить свои знания о историко-культурном контексте территорий, с которыми они работают, лучше понять логику их развития, научиться видеть и учитывать исторические закономерности в современной проектной практике.

Для органов охраны культурного наследия Антология предоставляет научно обоснованную базу для принятия решений о границах исторических поселений, режимах использования исторических территорий, методах сохранения и актуализации культурного наследия. Комплексный подход, представленный в издании, позволяет преодолеть узковедомственный взгляд и выработать интегрированные решения, учитывающие как требования охраны наследия, так и необходимость развития территорий.

Для инвесторов и девелоперов Антология может служить источником вдохновения и одновременно руководством по работе в исторической среде. Понимание исторического контекста, знание успешных исторических прецедентов, учёт культурных традиций позволяют создавать проекты, органично вписывающиеся в историческую ткань и одновременно отвечающие современным требованиям.

Безусловно, десятилетняя Антология – событие для российского градостроительного знания и практики. Это цельный, ответственный и профессионально зрелый проект, который следует рекомендовать к широкому применению в образовании, нормотворчестве и управлении развитием исторических городов. Вклад НОПРИЗ в качестве организатора и вклад редакционной коллегии следует отметить в качестве ключевых факторов успеха проекта и его высокого качества.

Антология «Исторические города и сёла России» войдёт в историю как фундаментальный труд, заложивший основы нового этапа в изучении и сохранении градостроительного наследия страны. Она станет настольной книгой для нескольких поколений специалистов, работающих в области градостроительства, территориального планирования, охраны культурного наследия. Но главное – она поможет всем нам лучше понять свою страну, её историю, логику её пространственного развития.

Издание Антологии – это акт культурной памяти и одновременно инвестиция в будущее. Понимание исторических корней, знание традиций, уважение к наследию предков – необходимые условия для устойчивого развития. Антология даёт нам инструменты для такого понимания, создаёт научную основу для принятия взвешенных решений о будущем наших городов и сёл.

Необходимо отметить огромную роль всех принявших участие в подготовке и создании этого фундаментального издания.



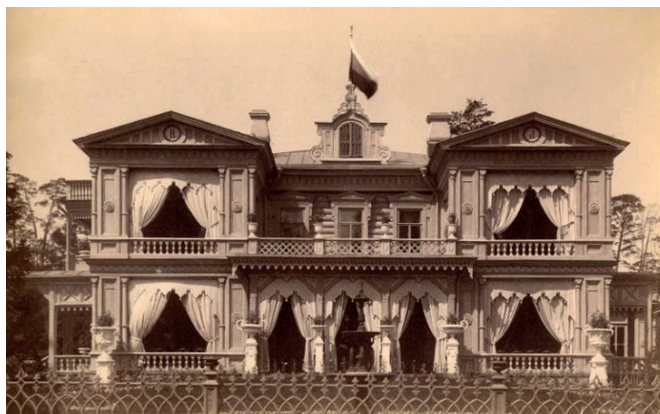
Старый Крым. Историческое фото



Фрагмент сложившегося и поддержанного правительством расселения в зоне Байкала – Приамурья



Карта Таманского полуострова в 1900 году



Москва. Дача И.А. Лямина в Сокольниках. 1890-е годы. Историческое фото