

Academia. Архитектура и строительство, № 1, стр. 74–81.  
Academia. Architecture and Construction, no. 1, pp. 74–81.

Исследования и теория  
Научная статья  
УДК 71:711:57.041:57.048  
DOI: 10.22337/2077-9038-2026-1-74-81

## Социально-экологические проблемы развития молодых городов нефтегазового комплекса Западной Сибири (пример Муравленко)

**Федоров Роман Юрьевич** (Тюмень). Доктор исторических наук. Институт криосферы Земли ТюмНЦ СО РАН (Россия, 625026, Тюмень, ул. Малыгина, 86. ИКЗ ТюмНЦ СО РАН). Эл. почта: r\_fedorov@mail.ru

**Сизов Олег Сергеевич** (Тюмень). Кандидат географических наук. Институт криосферы Земли ТюмНЦ СО РАН (Россия, 625026, Тюмень, ул. Малыгина, 86. ИКЗ ТюмНЦ СО РАН). Эл. почта: kabanin@yandex.ru

**Скрицкая Маргарита Константиновна** (Тюмень). Институт криосферы Земли ТюмНЦ СО РАН (Россия, 625026, Тюмень, ул. Малыгина, 86. ИКЗ ТюмНЦ СО РАН). Эл. почта: mskritskaya@bk.ru

**Миляев Иван Александрович** (Тюмень). Институт криосферы Земли ТюмНЦ СО РАН (Россия, 625026, Тюмень, ул. Малыгина, 86. ИКЗ ТюмНЦ СО РАН). Эл. почта: iw.miliaew@yandex.ru

*Аннотация:* Формирование в 1960-е – 1980-е годы нефтегазового комплекса на севере Западной Сибири породило масштабные процессы урбанизации. Они включали создание ряда малых молодых городов, обслуживающих нефтяные месторождения. Развитие этих городов сопровождалось кругом специфических социально-экологических проблем, связанных с охраной окружающей среды, обеспечением оптимальных экосистемных функций городской природы в условиях субарктического климата, а также созданием рекреационной инфраструктуры, отвечающей потребностям разных категорий населения города. В статье предпринят анализ специфических социально-экологических факторов устойчивого развития малых молодых арктических городов нефтедобывающего комплекса Западной Сибири на одном из их типичных примеров – городе Муравленко, расположенном на юге Ямало-Ненецкого автономного округа Тюменской области. Сделан вывод о том, что к основным социально-экологическим факторам устойчивого развития Муравленко следует отнести обеспечение мер по охране окружающей среды, развитие экологического каркаса города и создание на его основе комфортной рекреационной инфраструктуры, соответствующей демографическим трансформациям, связанным с процессом обживания молодого города. Основным фактором, определяющим дальнейшие перспективы развития Муравленко, является состояние связанных с городом предприятий нефтедобывающего комплекса, которые не только обеспечивают значительную часть его населения рабочими местами, но и реализуют собственные программы социальной ответственности, оказывающие непосредственное влияние на уровень благоустройства города.

*Ключевые слова:* молодые города, нефтедобывающий комплекс, развитие городской среды, социально-экологические проблемы

*Финансирование:* Исследование выполнено за счёт гранта Российского научного фонда № 25-27-00022 «Социально-экологические аспекты развития малых городов как центров нефтегазового освоения в меняющихся климатических условиях субарктической зоны Западной Сибири» (<https://rscf.ru/project/25-27-00022/>).

*Для цитирования.* Федоров Р.Ю., Сизов О.С., Скрицкая М.К., Миляев И.А. Социально-экологические проблемы развития молодых городов нефтегазового комплекса Западной Сибири (пример Муравленко) // Academia. Архитектура и строительство. 2026. № 1. С. 74–81. DOI: 10.22337/2077-9038-2026-1-74-81.

## Socio-Ecological Problems of the Development of Young Cities in the Oil and Gas Complex of Western Siberia (Case of Muravlenco)

**Fedorov Roman Yu.** (Tyumen). Doctor of Sciences in History. Earth Cryosphere Institute of Tyumen Scientific Centre SB RAS (86 Malygina str., Tyumen, 625026, Russia). E-mail: r\_fedorov@mail.ru

**Sizov Oleg S.** (Tyumen). Candidate of Sciences in Geography. Earth Cryosphere Institute of Tyumen Scientific Centre SB RAS (86 Malygina str., Tyumen, 625026, Russia). E-mail: kabanin@yandex.ru

**Skritskaya Margarita K.** (Tyumen). Earth Cryosphere Institute of Tyumen Scientific Centre SB RAS (86 Malygina str., Tyumen, 625026, Russia). E-mail: mskritskaya@bk.ru

**Milyaev Ivan A.** (Tyumen). Earth Cryosphere Institute of Tyumen Scientific Centre SB RAS (86 Malygina str., Tyumen, 625026, Russia). E-mail: iw.miliaew@yandex.ru

*Abstract.* The formation of the oil and gas complex in the north of Western Siberia in the 1960s–1980s gave rise to large-scale urbanization processes. These processes included the creation of a number of small, young cities serving the oil fields. The development of these cities was accompanied by a range of specific socio-ecological problems related to environmental protection, ensuring optimal ecosystem functions of urban nature in the subarctic climate, and creating recreational infrastructure that meets the needs of different population groups in the city. The article analyzes the specific socio-ecological factors of sustainable development of small young Arctic cities in the oil-producing complex of Western Siberia, using Muravlenco, a typical example, as an example. Muravlenco is located in the south of the Yamalo-Nenets Autonomous District of the Tyumen Region. It is concluded that the main socio-ecological factors of sustainable development of Muravlenco include the provision of environmental protection measures, the development of the city's ecological framework, and the creation of a comfortable recreational infrastructure based on it, which corresponds to the demographic transformations associated with the process of settling in a young city. The main factor determining the future development prospects of Muravlenco is the state of the oil production facilities associated with the city, which not only provide a significant portion of the city's population with jobs but also implement their own social responsibility programs that have a direct impact on the city's level of development.

*Keywords:* young cities, the oil-producing complex, the development of the urban environment, socio-ecological problems

*Funding.* The research has been supported by the Russian Science Foundation No. 25-27-00022 “Social and Environmental Aspects of the Development of Small Towns as Centers of Oil and Gas Development in the Changing Climatic Conditions of the Subarctic Zone of Western Siberia” (<https://rscf.ru/project/25-27-00022/>).

*For citation.* Fedorov R.Yu., Sizov O.S., Skritskaya M.K., Milyaev I.A. Socio-Ecological Problems of the Development of Young Cities in the Oil and Gas Complex of Western Siberia (Case of Muravlenco). In: *Academia. Architecture and Construction*, 2026, no. 1, pp. 74–81, doi: 10.22337/2077-9038-2026-1-74-81.

Формирование в 1960-е – 1980-е годы нефтегазового комплекса на севере Западной Сибири породило масштабные процессы урбанизации. За этот период городское население региона увеличилось почти в четыре раза<sup>1</sup>. В период со второй половины 1960-х до конца 1970-х годов доминировала тенденция к развитию базовых городов нефтяников и газовиков, которыми стали Сургут, Урай, Нижневартовск, Нефтеюганск, Новый Уренгой, Ноябрьск и Надым. В конце 1970-х и в 1980-е годы падение добычи нефти на крупных месторождениях Среднего Приобья привело к интенсификации других, находившихся в удалении от них, месторождений меньшего

масштаба, что потребовало создания приуроченных к ним новых городов [1]. Особенностью этого этапа урбанизации стало создание компактных городских поселений, большинство из которых было рассчитано на проживание в них не более 80 тыс. чел. Чаще всего эти города формировались на базе построенных ранее рабочих посёлков. В 1980 году по заказу Миннефтепрома СССР Гипрогором была разработана схема расселения, предусматривающая формирование 18-ти новых городов и посёлков городского типа в Западно-Сибирском нефтегазовом комплексе [1; 2].

Следует отметить, что в конце 1970-х и в 1980-е годы в Госплане придерживались точки зрения, что в 1990-е и в начале 2000-х годов темпы урбанизации севера Западной Сибири будут оставаться столь же высокими, что и на про-

<sup>1</sup> Отчёт о научно-исследовательской работе «Проблемы экономического и социального развития регионов Севера, с выделением районов проживания народностей Севера. Госплан РСФСР» // РГАНТД. Ф. 67. Оп. 3-1. Д. 1779.

тяжении предыдущего десятилетия. В частности, по одному из разработанных в конце 1980-х годов сценариев предполагалось, что численность населения этого региона должна была возрасти на 83%<sup>2</sup>. Однако, вопреки этим прогнозам, такие факторы, как развал Советского Союза, снижение объёмов добычи нефти и формирование экономики рыночного типа в 1990-е годы привели к сворачиванию поддерживаемой государством урбанизации Тюменского Севера на фоне относительной стабилизации численности его населения. В этой ситуации наиболее уязвимыми оказались малые молодые города. В большинстве случаев их дальнейшую судьбу определяло состояние градообразующих предприятий и объёмы добываемой ими нефти. Несмотря на неопределённость дальнейших перспектив развития этих городов, для 1990-х годов и первой четверти XXI века характерен был процесс их обживания, одной из граней которого стало формирование в них комфортной городской среды и рекреационной инфраструктуры. На протяжении последних десятилетий в связи с реализацией ряда программ федерального и регионального уровня неуклонно повышаются стандарты благоустройства и комфортных условий для жизни в городах Арктической зоны Российской Федерации. При этом в условиях сурового субарктического климата, значительной удалённости от «большой земли» и монопрофильного уклада экономики этих городов реализация данных мер сопряжена с решением целого ряда

социально-экологических проблем, не имевших аналогов в других регионах. В связи с этим высокую актуальность приобретает комплексный ретроспективный анализ административных, социальных, экономических и климато-географических факторов, которые оказали влияние на формирование малых молодых городов севера Западной Сибири. Данные исследования необходимы, чтобы выявить ключевые проблемы и перспективы реализуемой в них градостроительной политики и определить возможные сценарии реализации будущих потребностей жителей этих городов в развитии урбанизированной среды. Исходя из этого, основная цель данной статьи состоит в анализе социально-экологических проблем развития малых молодых городов нефтегазового комплекса Западной Сибири на одном из их типичных примеров – городе Муравленко.

Исследование опиралось на анализ градостроительной и проектной документации, а также статистических данных, хранящихся в ГАРФ, РГАНТД, ГБУТО ГАТО и Муниципальном архиве города Муравленко. Полевой этап исследования, проведённый в июле 2025 года, включал натурные наблюдения состояния и особенностей использования открытых городских пространств Муравленко, а также интервьюирование по тематическому опроснику представителей разных социальных и возрастных групп жителей города.

Город Муравленко (рис. 1) расположен в южной части Ямало-Ненецкого округа (ЯНАО), на севере Западно-Сибирской равнины на широте 63,80° с.ш. и долготе 74,50° в.д. в пределах северо-таёжной подзоны Пуровской низменности [3]. Для местности, в которой построен город, характерен резко континентальный субарктический климат.

<sup>2</sup> Госплан РСФСР. Отчёт о научно-исследовательской работе «Анализ экономического и социального развития зоны Арктики» // РГАНТД. Ф. 67. Оп. 4-1. Д. 97.

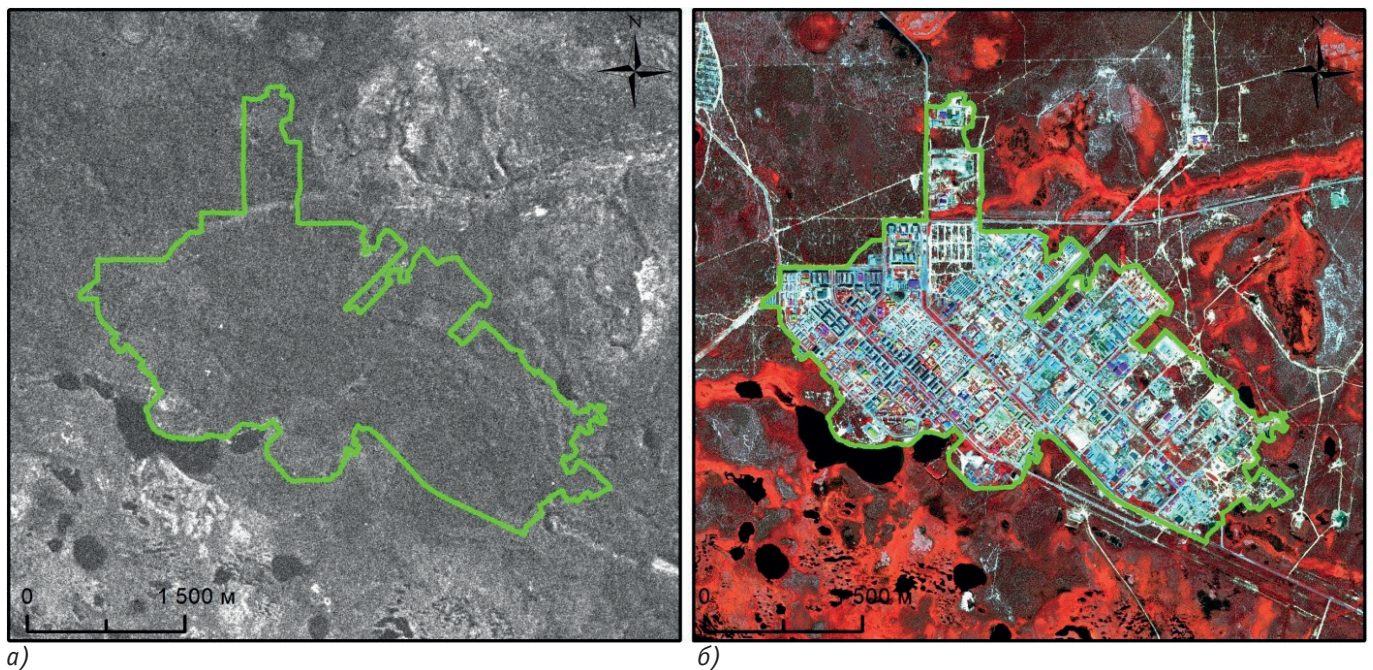


Рис. 1. Участок расположения города Муравленко, зелёной линией показаны современные границы основной части города: а) космический снимок Corona KH-2 от 16 июня 1961 года (источник: © USGS); б) космический снимок WorldView-3 от 17 июля 2020 года (источник: © Maxar)

Началом городу послужил базовый посёлок, возникший в 1984 году при освоении Муравленковского, Суторминского и Крайнего нефтяных месторождений. Муравленко получил статус города в 1990 году. Генеральный план посёлка был разработан в 1982 году Новосибиргражданпроектом по заказу производственного объединения Ноябрьскнефтегаз (рис. 2).



Рис. 2. Проект детальной планировки посёлка Муравленковский в соответствии с генеральным планом 1982 года (источник: Генеральный план посёлка Муравленковский // ГБУТО ГАТО. Ф. 1933. Оп. 6. Д. 234)



Рис. 3. Начало строительства посёлка Муравленковский (источник: Муниципальный архив Администрации города Муравленко. 1980-е гг. Ф. Ф-1. Оп. 2. Д. 537)

На момент придания Муравленко статуса города численность его населения составляла 28,8 тыс. чел. При этом предполагалось, что в перспективе она достигнет 60 тыс. чел<sup>3</sup>. Однако его максимальное значение, отмеченное в 2009 году, составило лишь 37256 чел., после чего началось его плавное снижение. По состоянию на начало 2023 года численность населения города составляла 29306 чел.<sup>4</sup>

Отправной точкой к постановке проблем изучения социально-экологических аспектов устойчивого развития города Муравленко является его типологическая принадлежность. В 2013 году Муравленко официально получил статус моногорода с градообразующим предприятием АО «Газпромнефть-ННГ». Однако важно учесть, что развитие нефтегазового комплекса в условиях севера Западной Сибири породило целый ряд специфических социально-экономических и экологических проблем, которые ранее не были характерны для других моногородов. Эти проблемы были обусловлены комбинацией следующих факторов, в соответствии с которыми эти города:

- были построены с «чистого листа» и расположены на значительном удалении от крупных транспортных узлов и экономических центров;
- находятся в суровом субарктическом климате;
- исходную основу населения этих городов составляют специалисты, приехавшие из других, более южных регионов;
- часто градообразующие промышленные объекты расположены за чертой города и могут находиться на расстоянии десятков или сотен километров от него. Таким образом, в отличие от моногородов, обслуживающих лишь одно промышленное предприятие, эти города зависят от целого комплекса предприятий разведки, добычи, транспорта и сервиса углеводородного сырья.

За свою непродолжительную историю Муравленко претерпел существенные трансформации функций городской среды. Первоначально они были призваны обеспечить минимум условий, необходимых для проживания специалистов, обслуживающих нефтедобывающий комплекс (рис. 3).

В основу архитектурно-градостроительной композиции посёлка была положена идея создания компактной планировочной структуры с максимальным приближением селитебных зон и зон приложения труда<sup>5</sup>. При этом первая очередь реализации генерального плана Муравленко, рассчитанная до 1990 года, предполагала, что проживание в этот период в городе нетрудоспособного (по возрасту и состоянию здоровья) населения, кроме детей, будет исключено<sup>6</sup>. Однако уже спустя несколько десятилетий наступила активная фаза

<sup>3</sup> Документы об отнесении посёлка Муравленковский Пуровского района Ямало-Ненецкого автономного округа к категории городов окружного подчинения // ГАРФ. Ф. 10026. Оп. 6. Д. 29. Л. 3.

<sup>4</sup> Федеральная служба государственной статистики (Росстат). Численность постоянного населения Российской Федерации по муниципальным образованиям на 1 января 2023 года (<https://rosstat.gov.ru/compendium/document/13282>).

<sup>5</sup> Пояснительная записка к Генеральному плану г. Муравленко // ГБУТО ГАТО. Ф. 1933. Оп. 9. Д. 315.

обживания молодого города (рис. 4). Одним из его важных индикаторов стало то, что исходная демографическая структура Муравленко, для которой было характерно абсолютное преобладание лиц трудоспособного возраста с перевесом в сторону мужского пола, постепенно начала приобретать черты, характерные для городов «большой земли». В частности, со временем в городе начало расти число детей и пенсионеров, а численность женщин стала преобладать над мужчинами. Трансформации демографической структуры Муравленко способствовали росту потребности в новых видах общественных пространств, рассчитанных на отдых с детьми, занятия спортом, создание комфортной среды для людей пожилого возраста и лиц с ограниченными физическими возможностями.

В протоколе постоянной комиссии по строительству, жилищно-коммунальному хозяйству, благоустройству и охране природы будущего города Муравленко за 1988 год был сделан вывод о том, что архитектурно-планировочная структура строящегося посёлка имела такие «детские болезни», как многочисленные отступления от концепции разработанного ранее генерального плана, однообразность в горизонтальной планировке, отставание строительства инженерных сетей, недостаточное благоустройство микрорайонов и др.<sup>7</sup> Активная фаза благоустройства и создания новых общественных пространств началась в Муравленко в первые десятилетия XXI века, достигнув своего пика в период с 2020 по 2025 год. Она связана с ростом рекреационных потребностей жителей города, многие из которых удалось удовлетворить благодаря реализации программы «Формирование комфортной городской среды» нацпроекта «Жильё и городская среда» (рис. 5).

Для современного города Муравленко характерно сохранение компактного типа планировки. При этом большинство наиболее значимых для горожан объектов рекреационной инфраструктуры, включая парк культуры и отдыха «Место рождения», лесную аллею, лыжную и лыжнороллерную трассы, расположено в окружении зелёных массивов естественного происхождения (включающих хвойные редколесья и участки леса из сосны, берёзы и лиственницы), которые окружают городскую застройку. Эта особенность определяет важное экологическое значение окрестностей Муравленко, которые можно рассматривать в качестве органичного продолжения зелёной инфраструктуры застроенной территории (рис. 6).

Город Муравленко расположен на стыке лесорастительных зон северной и средней тайги. Наиболее часто встречающимися древесными растениями в городе и его окрестностях являются сосна и берёза. В пояснительной записке к генеральному плану Муравленко подчёркивалось большое

значение максимального сохранения участков естественной растительности в ходе застройки города<sup>8</sup>. Этот подход был обусловлен сложностью восстановления растительных покровов в условиях субарктического климата. Однако в процессе строительства улиц и микрорайонов Муравленко



Рис. 4. Вид с высоты птичьего полёта на город (источник: Муниципальный архив Администрации города Муравленко. 1980-е гг. Ф. Ф-1. Оп. 2. Д. 536)



Рис. 5. Парк культуры и отдыха «Место рождения» после реконструкции. Фото Р.Ю. Фёдорова. 2025 год



Рис. 6. Вид на естественное окружение города Муравленко (на заднем плане). Фото О.С. Сизова. 2020 год

<sup>6</sup> Пояснительная записка к Генеральному плану г. Муравленко // ГБУТО ГАТО. Ф. 1933. Оп. 9. Д. 315.

<sup>7</sup> Протокол заседаний, планы, отчёты, комиссии по строительству // Муниципальный архив Администрации города Муравленко. Ф. 1. Оп. 1. Д. 29.

<sup>8</sup> Пояснительная записка к Генеральному плану г. Муравленко // ГБУТО ГАТО. Ф. 1933. Оп. 9. Д. 315.

значительная часть растительности была уничтожена<sup>9</sup>. При этом сопровождавшее работы по благоустройству искусственное озеленение, включавшее посадку деревьев и посев травы, которое начало проводиться в 1980-е годы с использованием привозного торфа, было недостаточно эффективным из-за отсутствия научно-обоснованных подходов и невысокой приживаемости древесных растений<sup>10</sup>.

По расчётам, приведённым в генеральном плане проектируемого посёлка, площадь зелёных насаждений общего пользования на его территории должна была составить 83 га, что соответствовало 13,7 кв. м/чел. Суммарная площадь зелёных насаждений общего и ограниченного пользования, а также специального назначения должна была составить 560 га, что достигало 88 кв. м/чел<sup>11</sup>. В соответствии с нашим расчётом, основанным на анализе данных дистанционного зондирования, по состоянию на 2025 год площадь зелёных насаждений в черте города составляет 62,2 га, из них наибольшую долю занимает озеленение придорожных полос (28,5 га) и лесопарк (20 га). В соответствии с официальной статистикой обеспеченность зелёными насаждениями общего пользования жителей города Муравленко составляет 17 кв. м/чел., что соответствует нормативу СП 42.13330.2016 СНиП 2.07.01-89<sup>12</sup> для малых городов. По осуществлённым нами расчётам, площадь зелёной инфраструктуры внутри городской

застройки Муравленко (скверы, парки, аллеи, бульвары) занимает 19,29 га, её доля на одного жителя города составляет 6,6 кв. м. Однако, если принимать во внимание всю растительность, находящуюся в границах города, получится цифра 118 кв. м/чел. При этом компактность застройки Муравленко обеспечивает шаговую доступность (до 400 м) окружающих его зелёных массивов для 54% населения города [4].

Наличие на протяжении большей части года отрицательных температур, ледовых и снежных покровов, а также значительный сезонный отток людей в период летних отпусков делают актуальным для Муравленко развитие инфраструктуры в соответствии с концепцией «зимнего города». На современном этапе благоустройства Муравленко её элементы нашли своё отражение в развитии условий для зимних видов спорта (открытие лыжной трассы, развитие фигурного катания, организация катания на тюбингах и сноубордах), в установке на территории пешеходных аллей дорожек с антискользящей плиткой и скамеек с подогревом, в создании эффективной и оригинальной системы освещения общественных пространств, а также во внедрении обогреваемых автобусных остановок (рис. 7, 8). В ходе интервьюирования жители Муравленко отмечали потребность в большем количестве мест для обогрева (включая небольшие кафе) в парках, скверах и других популярных местах для прогулок. Прогнозируемый на ближайшие десятилетия тренд на потепление климата будет способствовать увеличению рекреационного потенциала открытых городских пространств Муравленко. Дальнейшее смягчение климатических условий может привести к увеличению термического комфорта при нахождении в общественных открытых пространствах в зимнее время, тем самым повышая интенсивность их использования.

Основным источником загрязнения атмосферного воздуха в Муравленко является автотранспорт. При этом наибольшую

<sup>9</sup> Протокол заседаний, планы, отчеты, комиссии по строительству // Муниципальный архив Администрации города Муравленко. Ф. 1. Оп. 1. Д. 8.

<sup>10</sup> Там же. Д. 29.

<sup>11</sup> Пояснительная записка к Генеральному плану г. Муравленко // ГБУТО ГАТО. Ф. 1933. Оп. 9. Д. 315.

<sup>12</sup> СП 42.13330.2016 «Свод правил. Градостроительство. Планировка и застройка городских и сельских поселений» (<https://docs.cntd.ru/document/456054209>).



Рис. 7. Обогреваемая автобусная остановка – характерный атрибут «зимнего города». Фото Р.Ю. Фёдорова. 2025 год



Рис. 8. Система освещения на улице города Муравленко. Фото Р.Ю. Фёдорова. 2025 год

проблему составляет парковка автомобилей во дворах жилых домов и длительное прогревание их двигателей в морозную погоду. Результаты проведённого ранее комплексного геоэкологического исследования указывают, что город Муравленко выступает как часть единого промышленного комплекса, являясь основной базой для хозяйственного освоения окружающей территории. Это приводит к формированию особой экологической ситуации, в которой трудно отдельно выделить состояние окружающей среды города без отрыва от состояния природных сред на соседних нефтепромыслах. Состав загрязнителей, условия их поступления и распределения являются практически идентичными. Подобная взаимообусловленность характерна для многих, особенно небольших, промышленных городов на севере Западной Сибири [5]. Несмотря на это, в ходе проведённого нами интервьюирования большинство местных жителей оценили экологическую ситуацию в городе как благоприятную, отмечая такие её преимущества, как высокое качество питьевой воды, относительную чистоту атмосферного воздуха и эффективную уборку улиц. В ходе полевого исследования на территории города было выявлено лишь две небольшие несанкционированные свалки, при этом береговые зоны водоёмов находятся в удовлетворительном состоянии.

Для выработки оптимальных мер по созданию комфортной городской среды в Муравленко важно понимание возможных сценариев развития города. Одним из его вызовов является смещение на север новых разрабатываемых месторождений углеводородного сырья на фоне снижения объёмов добычи нефти и газа на юге региона. Эта ситуация может усилить миграционный отток из малых молодых городов и привести к избытку их инфраструктуры. Находясь в более благоприятных по сравнению с большинством других городов Ямало-Ненецкого автономного округа (ЯНАО) природно-климатических условиях, Муравленко имеет потенциал для развития сервисных услуг для нефтегазового комплекса. Однако расположение Муравленко в стороне от железной дороги и крупных рек, а также отсутствие собственного аэропорта можно рассматривать в качестве факторов, сдерживающих данное направление развития города, способствуя перераспределению этих функций на расположенный рядом более крупный производственно-логистический центр – Ноябрьск, вошедший в число опорных городов Российской Арктики. В связи с этой ситуацией в социально-экологических особенностях Муравленко важно выделить постиндустриальные факторы, которые могут явно или косвенно способствовать устойчивому развитию города. Муравленко, находясь на юге ЯНАО, в зоне северной тайги, обладает преимуществами с точки зрения возможностей создания комфортной городской среды и новых рекреационных функций перед расположенными на севере округа городами, которые окружены лесотундрой. В настоящее время создание туристического центра осуществляется на севере ЯНАО на базе агломерации Салехард – Лабитнанги. Однако было бы логично наряду с этим центром, рассчитанным на въездной туризм из других

регионов, сформировать ещё один туристический кластер на юге округа, который был бы в большей степени ориентирован на внутрирегиональные рекреационные услуги. В будущем здесь возможно создание центров для развития зимних видов спорта, детских спортивных и оздоровительных лагерей, а также лечебно-реабилитационных учреждений. Помимо этого, окружающие город естественные ландшафты могут быть использованы для развития экологического и этнографического туризма. В этот плане для Муравленко может быть полезна адаптация успешного опыта создания рекреационной инфраструктуры Ханты-Мансийска, в котором в окружающих город таёжных массивах была создана особо охраняемая территория регионального значения – Самаровский чугас, и этнографический музей под открытым небом «Торум Маа». В случае Муравленко уникальным ресурсом для развития этнографического туризма может стать традиционная культура проживающих в Пуровском районе лесных ненцев. Таким образом, для обеспечения постиндустриальных черт устойчивого развития для Муравленко важно создать свою индивидуальную нишу в сфере рекреационных услуг в масштабах региона. При этом важно создать синергетический эффект от реализации задач обеспечения комфортной среды для всех категорий постоянного населения Муравленко, делая город привлекательным для жизни.

\* \* \*

Результаты исследования позволили выявить следующие характерные социально-экологические особенности развития городской среды Муравленко.

- Основа экологического каркаса Муравленко, имеющего потенциал для дальнейшего развития рекреационной инфраструктуры города, представляет собой внешний контур естественно сформировавшейся древесной растительности и ряда озёр. Ввиду компактности городской застройки он имеет шаговую доступность для жителей Муравленко и играет важную роль в социально-экологических взаимодействиях. При этом данная ситуация типична лишь для окружённых тайгой малых городов («город в лесу»), тогда как в таких занимающих значительную площадь городах региона, как Новый Уренгой большое значение имеет наличие элементов развитой экологической инфраструктуры (парки, зоны отдыха и др.) внутри застройки, включая центр города.

- За последние десятилетия демографическая структура населения Муравленко приблизилась к пропорциям, характерным для обжитых городов «большой земли». Эта ситуация свидетельствует о значительном росте востребованности общественных пространств, предназначенных для семейного отдыха, а также для детей, пенсионеров и лиц с ограниченными физическими возможностями.

- Ввиду большого значения для устойчивого развития Муравленко диверсификации его монопрофильной экономики, рекреационная инфраструктура города должна выступать в качестве одного из её драйверов. Учитывая незначительную

ёмкость потребления рекреационных услуг среди жителей города, большое значение имеет развитие въездного туризма путём создания инфраструктуры для таких его видов, как экологический, этнографический, спортивный и событийный туризм.

Важно иметь в виду, что основным фактором, определяющим дальнейшие перспективы развития Муравленко, является состояние связанных с городом предприятий нефтедобывающего комплекса, которые не только обеспечивают значительную часть его населения рабочими местами, но и реализуют собственные программы социальной ответственности, оказывающие непосредственное влияние на уровень благоустройства. При этом важно отметить, что сочетание перечисленных выше особенностей характерно и для большинства других малых молодых городов нефтегазового комплекса Западной Сибири. Таким образом, опыт рассмотренного в исследовании города Муравленко может быть в полной мере экстраполирован на них.

#### Принятые сокращения

ГАРФ – Государственный архив Российской Федерации

РГАНТД – Российский государственный архив научно-технической документации

ГБУТО ГАТО – Государственное бюджетное учреждение Тюменской области «Государственный архив Тюменской области»

#### Список источников/References

1. Стась, И.Н. Индустриализация Ханты-Мансийского округа как основной фактор развития городов нефтяников во второй половине XX в. // Ойкумена. Регионоведческие исследования. 2013. № 2 (25). С. 95–104.

Stas' I.N. Industrialization of the Khanty-Mansi Autonomous Okrug as a Major Factor in the Development of the Oil Workers'

Towns in the Second Half of the XX Century. In: *Ojkumena. Regional Researches*, 2013, no. 25, pp. 95–104. (In Russ., abstr. in Engl.).

2. Колева, Г.Ю. Становление индустриально-урбанистического общества на территории Тюменской области / Г.Ю. Колева, И.Н. Стась, И.И. Шорохова. Тюмень : ТюмГНГУ, 2013. 284 с.

Koleva G.Yu., Stas' I.N., Shorokhova I.I. The Formation of an Industrial and Urban Society in the Tyumen Region. Tyumen : TyumGNGU Publ., 2013, 284 p. (In Russ.).

3. Физико-географическое районирование Тюменской области / под ред. Н.А. Гвоздецкого. М. : Изд-во МГУ, 1973. 246 с.

Gvozdetskiy N.A. (ed.). Physical and Geographical Zoning of the Tyumen Region. Moscow, MGU Publ., 1973, 246 p. (In Russ.).

4. Оценка обеспеченности зелёной инфраструктурой жителей северного нефтегазового города (г. Муравленко, ЯНАО) / И.А. Мильяев, О.С. Сизов, Р.Ю. Фёдоров, М.К. Скрицкая // Региональные геосистемы. 2025. Т. 49. №3. С. 500–516. URL: <https://reg-geosystems-journal.ru/index.php/journal/article/view/279/285> (дата обращения 12.01.2025).

Milyaev I.A., Sizov O.S., Fedorov R.Yu., Skritskaya M.K.. Assessment of the Green Infrastructure Availability for Residents of a Northern Oil-and-Gas Town (Muravlenko, YaNAO). *Regional Geosystems*, 2025, no. 49, pp. 500–516. URL: <https://reg-geosystems-journal.ru/index.php/journal/article/view/279/285> (Accessed 01/12/2025). (In Russ.).

5. Комплексное геоэкологическое исследование городской среды г. Муравленко / А.В. Соромотин, В.В. Хотеев, О.С. Сизов, А.С. Питерских // Экология урбанизированных территорий. 2008. № 2. С. 34–40.

Soromotin A.V., Hoteev V.V., Sizov O.S., Piterskih A.S. The Complex Geo-Ecological Studies of the Town Environment in the Town of Muravlenko. In: *Ecology of Urban Areas*, 2008, no. 2, pp. 34–40. (In Russ.).