

Academia. Архитектура и строительство, № 2, стр. 40–48.
Academia. Architecture and Construction, no. 2, pp. 40–48.

Исследования и теория
Научная статья
УДК 72.03
DOI: 10.22337/2077-9038-2026-2-40-48

Деревянный храмовый комплекс в селе Верхняя Мудьюга Архангельской области. История и архитектура

Жигальцова Татьяна Валентиновна (Архангельск). Кандидат философских наук. Кафедра культурологии и религиоведения Северного (Арктического) федерального университета имени М.В. Ломоносова; АНО Исследование и реставрация памятников деревянного зодчества «Традиция». Эл. почта: zhitava@gmail.com

Бодэ Андрей Борисович (Москва). Кандидат архитектуры, советник РААСН. АНО Исследование и реставрация памятников деревянного зодчества «Традиция»; Научно-исследовательский институт теории и истории архитектуры и градостроительства (филиал ЦНИИП Минстроя России); Национальный исследовательский Московский государственный строительный университет. Эл. почта: bode-niitag@yandex.ru

Аннотация. Деревянные храмы, расположенные в нижнем течении реки Онеги, к которым относится утраченный архитектурный ансамбль в селе Верхней Мудьюге, демонстрируют уникальное типологическое разнообразие архитектурных форм, подчёркивающих историческую роль данной территории в процессе освоения Русского Севера. В исследовании применён комплексный методический подход, объединяющий историко-архитектурные исследования, принятые в архитектурно-реставрационной практике, со сравнительно-историческим и типологическим анализом, проведённым на основе изучения аналогов и архивно-библиографических изысканий. Это позволило раскрыть строительную историю исследуемых объектов и графически реконструировать их архитектурных облик на разные этапы. В результате исследования выявлены новые архивные данные и осмыслен процесс развития архитектурных форм поонежских храмовых комплексов XVII – конца XIX века. Церковный ансамбль в селе Верхней Мудьюге является выдающимся архитектурным произведением и занимает значительное место в ряду подобных храмовых комплексов Русского Севера.

Раскрытие архитектурно-строительной истории утраченных деревянных церквей нижней Онеги вносит фундаментальный вклад в понимание развития русского деревянного зодчества и его региональных традиций. Полученные результаты имеют практическое значение для популяризации и сохранения культурного наследия региона.

Ключевые слова: деревянные церкви, региональные традиции, архитектурная типология, нижняя Онега, Верхняя Мудьюга, строительная история

Финансирование. Исследование выполнено за счёт гранта Российского научного фонда № 24-28-01625 «Деревянные храмы нижней Онеги XVII–XIX веков. Архитектура, типология, традиции». <https://rscf.ru/project/24-28-01625/>.

Для цитирования. Жигальцова Т.В., Бодэ А.Б. Деревянный храмовый комплекс в селе Верхней Мудьюге Архангельской области. История и архитектура // Academia. Архитектура и строительство. 2026. № 2. С. 40–48. DOI: 10.22337/2077-9038-2026-2-40-48.

The Wooden Church Complex in the Village of Verkhnyaya Mudyuga, Arkhangelsk Region. History and Architecture

Zhigaltsova Tatiana V. (Arkhangelsk). Candidate of Sciences in Philosophy. Northern (Arctic) Department of Cultural and Religious Studies of The Federal University named after M.V. Lomonosov; ANO Research and restoration of monuments of wooden architecture "Tradition". E-mail: zhitava@gmail.com

© Жигальцова Т.В., Бодэ А.Б., 2026.

Bode Andrei B. (Moscow). Candidate of Sciences in Architecture, Advisor of RAACS. ANO Research and restoration of monuments of wooden architecture "Tradition"; The Research Institute of Theory and History of Architecture and Urban Planning (branch of the TsNIIP Ministry of Russia); National Research Moscow State University of Civil Engineering. E-mail: bode-nitag@yandex.ru

Abstract. Wooden temples located in the lower reaches of the Onega River, which include a lost architectural ensemble in the village of Verkhnyaya Mudyuga, demonstrate a unique typological variety of architectural forms emphasizing the historical role of this territory in the development of the Russian North. The research applied a comprehensive methodological approach which combined field historical and architectural research surveys, adopted in the architectural and restoration practices, and comparative historical and typological analyses, based on studying analogous edifices and archival and bibliographic research. This allowed us to uncover the construction history of the studied objects and graphically reconstruct their architectural appearance at different stages. As the result of the study, new archival data were revealed, and the evolution process of architectural forms of the temple complexes on the Onega River dating back to the 17th – late 19th centuries was described. The church ensemble in the village of Verkhnyaya Mudyuga is an outstanding architectural piece and occupies a remarkable place among the temple complexes of the Russian North.

The discovery of the architectural and construction history of the lost wooden churches of the lower reaches of the Onega River makes a fundamental contribution to understanding the development of Russian wooden architecture and its regional traditions. The results obtained have practical implications for the popularization and preservation of the cultural heritage of the region.

Keywords: wooden temples, regional traditions, architectural typology, Lower Onega, Verkhnyaya Mudyuga, construction history.

Funding. The research was carried out within the Russian Science Foundation grant No. 24-28-01625 "Wooden churches of lower Onega in the 17th – 19th centuries. Architecture, typology, traditions". <https://rscf.ru/project/24-28-01625/>.

For citation. Zhigaltsova T.V., Bode A.B. The Wooden Church Complex in the Village of Verkhnyaya Mudyuga, Arkhangelsk Region. History and Architecture. In: *Academia. Architecture and construction*, 2026, no. 2, pp. 40–48, doi: 10.22337/2077-9038-2026-2-40-48.

Земли, расположенные по берегам реки Онеги в нижнем течении, являются важным рубежом освоения Русского Севера. Здесь издревле пересекались потоки более ранней – новгородской, волны и чуть более поздней – московской. Выход к Белому морю по одной из крупнейших северных рек, обусловил особую стратегическую и экономическую важность территории нижнего Поонежья [1, с. 562–563]. По реке Онеге осуществлялась перевозка соли, продуктов морских и иных промыслов в центральные земли России. Наибольшая торговая активность приходится на XVI–XVII века. В это время поселения, основанные ещё в новгородский период, получили развитие и стали важными опорными вехами на оживлённом торговом пути. Соответственно здесь велось активное строительство, развивавшееся на основе архитектурных традиций, привнесённых из центра страны. После открытия северных морских связей с Европой и начала торговли через Архангельск значение Онеги как торгового порта несколько снизилось. В этот исторический период нижняя Онега стала важным центром торговли лесом и другими продуктами промышленности, предоставляемыми на экспорт. Край оставался богатым и населённым.

В XVII–XIX веках в нижнем Поонежье был создан значительный ряд деревянных храмовых комплексов, состоящих из трёх или даже четырёх построек [2, с. 31–39]. Их на-

считывается одиннадцать, и они располагались на берегах Онеги на протяжении примерно 120 км. Всех их объединяет стилистическая цельность, определяемая сочетанием церквей с кубоватыми и шатровыми завершениями, ставшим местной архитектурной традицией [1, с. 563]. Кубоватое церковное покрытие представляло собой четырёхгранную луковичеобразную крупную форму, завершавшуюся пятиглавием [3, с. 254–270]. Оно придавало силуэту церковного здания особую выразительность. Некоторые храмовые комплексы, например, в сёлах Подпорожье, Чекуево, состояли полностью из кубоватых церквей. Колокольни XVIII–XIX веков относились к типу «восьмерик на четверике» и завершались первоначально шатрами, позже массово заменёнными куполами со шпильями. Позднейшие купола органично сочетались с кубоватыми верхами и тем самым усилили выразительность архитектурных композиций. К сожалению, ни один из храмовых комплексов нижней Онеги полностью не сохранился. Единичные церкви остались в Подпорожье, Мондине, Сырье, Чекуево. Церкви в сочетании с колокольнями сохранились в Пияле и Турчасове.

Архитектурный ансамбль Верхнемудьюжского прихода (Верховье), состоявший из холодной шатровой церкви во имя Входа Господня в Иерусалим (1758), тёплой пятиглавой кубоватой церкви Тихвинской иконы Божией Матери (1865) и колокольни (1787), является ярким примером по-

онежского храмового комплекса. Он существовал до 1997 года и погиб в результате пожара. Село Верхняя Мудьюга, как обычно на Севере, состояло из группы деревень [4, с. 42–43]. Церкви стояли отдельно от жилья – в 400 м от деревни Ряхковской (Верховье) на берегу реки Мудьюги (рис. 1).

До 1730 года деревни Верхней Мудьюги входили в Мондинский приход [5, с. 61], после этого был образован собственный приход. Упоминается, что Верхнемудьюжский приход Онежского уезда Архангельской губернии находился на расстоянии 365 вёрст от Архангельска, 71 версты от Онеги. Ближайшие приходы – Мондинский, Польский и Чекуевский находились на расстоянии 15–20 вёрст¹. Название деревень, входящих в приход, с общим количеством жителей представлены в таблице².

Расположенное неподалёку Сырьинское селение, где раньше был монастырь, с 1836 по 1856 год входило в состав Верхнемудьюжского прихода. Потом оно было приписано к Чекуевскому приходу, с 1869 года – вновь к Верхнемудьюжскому³, а с 1892 года – к Нижнемудьюжскому [6, с. 7]. Причт Верхнемудьюжского прихода жил крайне скромно: усадебной и пахотной земли при церквях не было, пахотной земли в

отдалении имелось 6 дес., сенокосной земли – 2 дес., 500 саж.⁴. Пашенная и сенокосная земли носили название Берёзово, Кузнечёво, Онкудиново, Горы, Борщовицы, Портки, Самсоновщина, Вязово и другие⁵. Священнослужители имели наёмные дома, в 1826 году для проживания просфорницы иждивением прихожан была построена отдельная келья с тремя окнами и двумя дверьми⁶. В 1842 году у причта уже имелись собственные дома без заборов и хозяйственных построек на расстоянии 70 саж. от церквей⁷. Также в поселении располагались ветряная мельница в 90 саж. от церковного комплекса, смоляная яма (смолокурня)⁸.

В приходе имелись две приписные церкви в Сырьинском селении, которые были построены ещё в монастырское время – холодная восьмиглавая Успенская церковь с папертью (1602) и тёплая одноглавая Никольская церковь (1660) с трапезной частью и папертью⁹.

Натурные обследования и паспорта объектов архитектурного ансамбля Верхнемудьюжского погоста были сделаны в 1946¹⁰, 1974¹¹ и 1985¹² годах.

Таблица. Список деревень Верхнемудьюжского прихода, Онежского уезда, 1879.

Название поселения	Число домов	Число жителей мужского пола	Число жителей женского пола
Прибывшенское селение	3	12	14
Ряхковское селение	75	129	176
Митенское селение	77	155	178
Сырьенское селение	20	39	44
Духовного ведомства	2	2	6
Отставных военных	5	8	11
Итого	179	333	415

¹ Клировые ведомости церквей третьего благочиния Онежского уезда, 1879 // ГААО. Ф. 29. Оп. 31. Д. 1157. Л. 30 об.

² Там же. Л. 32 об.

³ В 1868 году селение Сырья могло образовать самостоятельный приход вместе с Чекуевскими деревнями Каратовской, Чековской и Боровской, однако, из-за малочисленности и отсутствия условий для проживания причта не смогло (см. Дело о причислении д. Сырьинской от Чекуевского прихода Онежского уезда к Верхнемудьюжскому приходу того же уезда и образовании при Сырьинской церкви самостоятельного прихода, 1868. // ГААО. Оп. 1. Т. 2. Д. 2005. Л. 17–18, 23 об.).

⁴ Клировые ведомости церквей третьего Благочиния Онежского уезда, 1880 // ГААО. Ф. 29. Оп. 31. Д. 1171. Л. 32.

⁵ Описи церковного и ризничного имущества Верхнемудьюжского прихода Онежского уезда, 1842 // ГААО. Ф. 29. Оп. 31. Д. 456. Л. 3–3 об.

⁶ Там же. Л. 2 об.

⁷ Там же.

⁸ Там же. Л. 3 об.

⁹ Клировые ведомости церквей третьего благочиния Онежского уезда, 1879 // ГААО. Ф. 29. Оп. 31. Д. 1157. Л. 30; Описи церковного имущества по Онежской округе, 1808 // ГААО. Ф. 29. Оп. 31. Д. 148. Л. 86 об, 92.



а)



б)

Рис. 1. Вид на Верхнемудьюжский погост (источник: НПЦ. Оп. 1. Д. 549. Паспорт 1985 года): а) церковь Входа Господня в Иерусалим. 1753–1758 годы; б) план Верхнемудьюжского погоста. 1984 год (источник: Топографо-геодезические работы. Проект реставрации, Онежский р-н, с. Верхний Мудьюг // Там же. Д. 651)

Церковь во имя Входа Господня в Иерусалим (1758)

Холодная шатровая церковь во имя Входа Господня в Иерусалим располагалась на южной стороне архитектурного комплекса и являлась его высотной доминантой (рис. 2). Похоже, что до неё на этом месте существовала более ранняя церковь, но об этом найдено только одно упоминание, что из старого храма в новый были перенесены иконостас и паникадило¹³.

Основной объём церкви Входа Господня в Иерусалим представлял собой восьмерик на четверике. Первоначально церковь была однопрестольной с одним пятигранным алтарным прирубом, покрытым простой бочкой. Позже к церкви был пристроен северный придел, в результате чего получившиеся два одинаковых, покрытых бочками алтаря были объединены третьей бочкой, размещённой сверху. Подобная композиция покрытия двух или трёхчастного алтаря получила название трёхлопастная бочка.

В самой ранней «Описи церковного имущества» 1808 года из фондов ГААО указано, что трёхглавая церковь («на ней 3 Главы чешуйчатых»¹⁴) построена в 1757 году¹⁵. По другим сведениям, церковь датируется 1753 годом¹⁶, 1758 годом [5, с. 61], 1762 годом [7, с. 95] и даже 1862 годом¹⁷. Антиминс на полотне освящён архиепископом Новгородским Димитрием в 1758 году¹⁸, что делает эту датировку наиболее вероятной. Церковь имела второй престол во имя Трёх Святителей – Василия Великого, Григория Богослова, Иоанна Златоуста¹⁹. Престол датируется 1754 годом [5, с. 61] или 1762 годом по надписи на доске, найденной в подклете церкви во время натурного обследования Научно-исследовательским сектором Московского архитектурного института в 1946 году²⁰. Видимо, придел был пристроен вскоре после строительства основной церкви.

Согласно описанию, храм имел размеры: в высоту до глав – 25 саж., в длину с алтарем – 8 саж., в ширину – 6

саж. Три окна было в алтаре, 11 – в церковной части, 4 – в паперти, «крыльцо надвое покаты крытое», «иконостас резной в золочение листовым железом», две двери²¹. Внутри стены обиты шпалерами, пол деревянный, столбов нет, для ризницы устроен шкаф²². Центральная глава обита белым железом [7, с. 95].

Дел, подтверждающих факт постройки новой церкви в 1862 году, не обнаружено. Церковь во имя Входа Господня в Иерусалим была обновлена тщанием прихожан в 1864 году после небольшого пожара: «когда Священник [Николай Куприянов. – Т.Ж.] находился на клиросе с мальчиком, вдруг Св. Олтарь объят был светом, кинувшись в Олтарь, Священник увидел, что горят пламенем на престоле одежды. Будучи объят страхом, Священник не имея под руками орудия для потушения горевших престольных одежд выбежал из Церкви для приискания постронные помощи; в отсутствие его, пламень с престола ударил на Церковную занавес, по уничтожении коей, опалил еще часть позолоты на иконостас. Собравшись крестьяне тотчас пожар прекратили. Святой Антиминс Священником хотя выхвачен был из огня, но с повреждениями. Убытки от пожара хотя и незначительные; но ценны и важны... Пожар надобно прямо полагать, случился от падшей с подсвещника... свечи»²³.

Существенное обновление храма произошло в 1892–1893 годах с разрешения Императорского Московского археологического общества [7, с. 95]: церковь была обшита новым тёсом, окрашена, заменено кровельное покрытие, растёсаны окна, нижняя часть западной стены придела разобрана до уровня перекрытия, которое усилено свободно поставленным массивным столбом, повышена наружная стена северной части паперти, установлен



а)



б)

Рис. 2. Погост Верхний Мудьюг. Церковь Входа Господня в Иерусалим. Онежский р-н, с. Верхний Мудьюг. 1753–1758 годы (источник: НПЦ. Оп. 1. Д. 549. Паспорт 1985 года): а) вид с запада; б) вид с юго-востока

¹⁰ Церковь Входаиерусалимская, XVII в., Онежский р-н, д. Ряхковская (Верховье) // НПЦ. Оп. 1. Д. 547. Паспорт 1946 года.

¹¹ Церковь Входа в Иерусалим, 1758 г., Онежский р-н, с. Ряхковское (Верховье, Мудьюг) // НПЦ. Оп. 1. Д. 548. Паспорт 1974.

¹² Погост Верхний Мудьюг. Церковь Входа в Иерусалим, 1753–1758 гг., Онежский р-н, с. Верхний Мудьюг // НПЦ. Оп. 1. Д. 549. Паспорт 1985.

¹³ Там же. Л. 3.

¹⁴ Одна глава на шатре церкви, другая – над алтарём, третья – над пределом.

¹⁵ Описи церковного имущества по Онежской округе, 1808 // ГААО. Ф. 29. Оп.31. Д. 148. Л. 76.

¹⁶ Описи церковного и ризничного имущества Верхнемудьюжского прихода Онежского уезда, 1842 // ГААО. Ф. 29. Оп. 31. Д. 456. Л. 2.

¹⁷ Клировые ведомости церквей третьего благочиния Онежского уезда, 1879 // ГААО. Ф. 29. Оп. 31. Д. 1157. Л. 30.

¹⁸ Описи церковного имущества по Онежской округе, 1808 // ГААО. Ф. 29. Оп. 31. Д. 148. Л. 76.

¹⁹ Клировые ведомости церквей третьего благочиния Онежского уезда, 1879 // ГААО. Ф. 29. Оп. 31. Д. 1157. Л. 30.

²⁰ Церковь Входаиерусалимская, XVII в., Онежский р-н, д. Ряхковская (Верховье) // НПЦ. Оп. 1. Д. 547. Паспорт 1946. Л. 2, 4.

²¹ Описи церковного имущества по Онежской округе, 1808 // ГААО. Ф. 29. Оп. 31. Д. 148. Л. 76–79.

²² Описи церковного и ризничного имущества Верхнемудьюжского прихода Онежского уезда, 1842 // ГААО. Ф. 29. Оп.31. Д. 456. Л. 2.

²³ Дело о сгорении в Верхнемудьюжской церкви на престоле Престольных одежд во время утрени в 4 ч. Июня сего 1864 года, 1864–1866 // ГААО. Ф. 29. Оп. 3. Т. 5. Д. 92. Л. 30б.

новый иконостас²⁴. Специалисты, обследовавшие церковь в 1985 году, выразили мнение, что холсты с живописными изображениями были сделаны в 1893 году²⁵: «в настоящее время под обрывками холста просматриваются прекрасно сохранившиеся первоначальные тьябла «неба», расписанные по белому левкасу растительными орнаментами трёх типов, выполненными яркими, полихромными темперными красками»²⁶ (рис. 3).

В советское время церковь во имя Входа Господня в Иерусалим использовалась колхозом имени Парижской коммуны в качестве зернового склада²⁷ (рис. 4). Церковь принята на государственную охрану в 1960 году Постановлением № 1327 Совета Министров РСФСР²⁸. В 1985 году было проведено натурное обследование памятника для разработки проекта реставрации Архитектурно-реставрационной мастерской № 6 проектного института «Спецпроектреставрация»²⁹.

Входоиерусалимская церковь относится к повсеместно распространённому на Севере типу шатрового храма. Её отличительной особенностью является покрытие алтарей трёхлопастной бочкой. Устройство трёхлопастных бочек имеет два варианта в зависимости от количества алтарных прирубов. Двухчастные алтари покрывались двумя одинаковыми бочками, поверх которых между коньками возвышалась третья. Бочки, покрывавшие трёхчастные алтари, отличались значительно большими размерами – около 13 м в ширину. Бочки имели бревенчатую конструкцию. Выпуски брёвен на восточных стенах скрыты под позднейшими обшивками. Это конечно несколько меняло архитектурный облик, но основные традиционные архитектурные формы всё же оставались прежними [8, с. 25–35].

Ареал строительства трёхлопастных бочек ограничен нижним течением Онеги и хронологически – второй половиной XVIII века. Трёхлопастные бочки трёхчастных алтарей сохранились на Владимирской церкви 1757 года в Подпорожье и на Преображенской церкви 1786 года в Турчасове. Кроме Входоиерусалимской церкви трёхлопастную бочку над двухчастным алтарём имела также утраченная Ильинская церковь 1786 года в Вазенцах. В отличие от церкви в Верховье, она представляла собой единую конструктивную систему, срубленную одновременно. Этими четырьмя примерами исчерпывается количество трёхлопастных бочек на нижней Онеге. Выше по течению реки расположена ещё одна постройка трёхлопастной бочки над двухчастным алтарем – Троицкая церковь 1724 года в селе Пабережском [9]. В деревянном зодчестве других северорусских земель подобная форма не встречается ни в качестве покрытия алтаря, ни в каком-либо ином применении. Таким образом, трёхлопастные бочки относятся к местным традициям деревянного зодчества нижней Онеги.

Церковь во имя Тихвинской иконы Божьей Матери (1865)

Верхнемудьюжская церковь Тихвинской иконы Божьей Матери имеет сложную историю. Первая на этом месте одноимённая тёплая церковь была построена в 1675 году³⁰. На это указывает антиминс, освящённый епископом Архангельским Евлампием³¹. Её сменила церковь, построенная в 1783 году³².

Имеются достаточно подробные её описания. Церковь была пятиглавая, стояла на каменном фундаменте, снаружи была обшита тёсом³³. Описание 1806 года упоминает тёплую трапезную, односкатное крытое крыльцо и указывает размеры: «вышину до глав» 15 саж., длину с алтарём, трапезой

²⁴ Церковь Входоиерусалимская, XVII в., Онежский р-н, д. Ряхковская (Верховье) // НПЦ. Оп. 1. Д. 547. Паспорт 1946. Л. 2; Погост Верхний Мудьюг. Церковь Входа в Иерусалим, 1753–1758 гг., Онежский р-н, с. Верхний Мудьюг // НПЦ. Оп. 1. Д. 549. Паспорт 1985, вкладыш № 3. Л. 3.

²⁵ Погост Верхний Мудьюг. Церковь Входа в Иерусалим, 1753–1758 гг., Онежский р-н, с. Верхний Мудьюг // НПЦ. Оп. 1. Д. 549. Паспорт 1985. Л. 3.

²⁶ Там же. Вкладыш № 3.

²⁷ Церковь Входоиерусалимская, XVII в., Онежский р-н, д. Ряхковская (Верховье) // НПЦ. Оп. 1. Д. 547. Паспорт 1946. Л. 1.

²⁸ Церковь Входа в Иерусалим, 1758 г., Онежский р-н, с. Ряхковское (Верховье, Мудьюг) // НПЦ. Оп. 1. Д. 548. Паспорт 1974. Л. 5.

²⁹ Церковь Входа в Иерусалим, 1753–1758 гг., Онежский р-н, с. Верхний Мудьюг // НПЦ. Оп. 1. Д. 549. Паспорт 1985. Л. 3.

³⁰ Описи церковного имущества по Онежской округе, 1808 // ГААО. Ф. 29. Оп. 31. Д. 148. Л. 79.

³¹ Там же.

³² Описи церковного и ризничного имущества Верхнемудьюжского прихода Онежского уезда, 1842 // ГААО. Ф. 29. Оп. 31. Д. 456. Л. 2.

³³ Описи церковного и ризничного имущества Верхнемудьюжского прихода Онежского уезда, 1842 // ГААО. Ф. 29. Оп. 31. Д. 456. Л. 2.

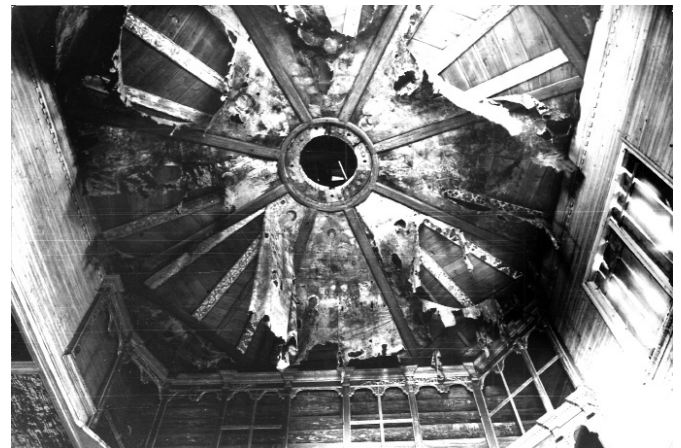


Рис. 3. «Небо» церкви во имя Входа Господня в Иерусалим. Погост Верхний Мудьюг. Онежский район, село Верхний Мудьюг. 1753–1758 годы (источник: НПЦ. Оп. 1. Д. 549. Паспорт 1985 года)



Рис. 4. Церковь Входа в Иерусалим. 1753–1758 годы. Интерьер. Погост Верхний Мудьюг. Онежский р-н, село Верхний Мудьюг (источник: НПЦ. Оп. 1. Д. 549. Паспорт 1985 года)

и папертью – 12 саж., ширину – 6 саж., два окна в алтаре, 5 – в церковной части, 6 – в трапезной части, одни двери столярной работы³⁴. В 1829 году церковь была перекрыта новым тёсом и окрашена (указ от 30 апреля), но из-за недостатка тёса и краски, купол, трапезная часть с папертью остались не перекрыты и не окрашены³⁵. Эти ремонтные работы были выполнены в 1834 году³⁶. По данным на 1842 год, внутри церкви стены были обиты шпалерами, пол деревянный, столбы в



Рис. 5. Церковь во имя Тихвинской иконы Божией Матери. Онежский район, село Ряхковское (Верховье, Мудьюг). 1865 год (источник: НПЦ. Оп. 1. Д. 551. Паспорт 1974 г.)

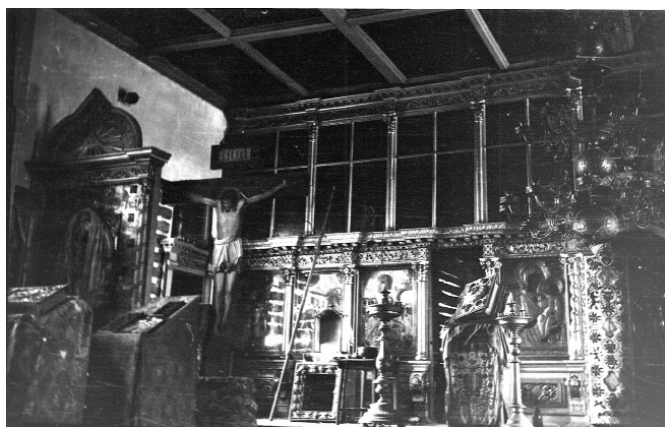


Рис. 6. Церковь во имя Тихвинской иконы Божией Матери. Интерьер. Онежский район, село Ряхковское (Верховье, Мудьюг). 1865 год (источник: НПЦ. Оп. 1. Д. 551. Паспорт 1974 г.)

трапезной части деревянные столярной работы, печь одна, царские врата позолочены листовым железом, пономарни нет, для ризницы устроен шкаф³⁷.

Эти описания дают основания полагать, что церковь Тихвинской иконы Божьей Матери была четвериковой в основании с кубовым покрытием и пятиглавием. С западной стороны примыкала тёплая трапезная часть. Аналогичных теплых церквей на нижней Онеге и в прилегающей части Поморья было немало. Примерами того – церкви Вознесенская (1669) в селе Кушерецкое, Сретенская (1677) в селе Чекуево, Климентовская (1685) в Пияле, Климентовская (1695) погоста Усть-Кожя. Скорее всего такой же была и церковь 1675 года в Верхней Мудьюге. Церковь 1783 года несомненно строилась по образцу прежней.

Новая тёплая церковь во имя Тихвинской иконы Божьей Матери была построена в 1863 году³⁸ и освящена 17 декабря 1865 года [5, с. 61] (рис. 5). Имеются интересные подробности строительства: «старый сруб был обстроен новым с сохранением формы и основных пропорций. После этого старый сруб был вынут и вывезен в поле, где скоро сгорел»³⁹.

Нельзя не заметить, что по форме завершения и по общему архитектурному решению Тихвинская церковь близка к постройкам XVI–XVIII веков и не характерна для второй половины XIX века. Поэтому велика вероятность, что церковь 1865 года во многом повторила формы своей предшественницы. Подобное в целом уже не характерно для второй половины XIX века, но в районе нижней Онеги в это время встречается несколько таких примеров строительства, отчётливо ориентированных на традиционные образцы. Это Богоявленская церковь 1850-х годов в деревне Поле, Георгиевская церковь 1878 года в деревне Большой Бор [10]. Примеры строительства по старым образцам во второй половине XIX века говорят об особой устойчивости традиций на нижней Онеге.

В советский период церковь находилась в ведении общины верующих Мудьюжского сельского совета⁴⁰. Благодаря этому, церковное имущество достаточно хорошо сохранилось (рис. 6).

Обследование церкви с описанием облика, размеров и интерьера было выполнено в 1974 году⁴¹. С 1988 года в рамках деятельности ВООПИК начались подготовка к реставрационным работам и оценка состояния храмов, проведённые группой энтузиастов под руководством архитектора А.Б. Барабанова.

³⁴ Описи церковного имущества по Онежской округе, 1808 // ГААО. Ф. 29. Оп. 31. Д. 148. Л. 79–81.

³⁵ Дело о дозволении покрыть паперть и трапезу в Онежской округе в Верхнемудьюжском приходе, 1834 // ГААО. Ф. 29. Оп. 4. Т. 2. Д. 1426. Л. 2..

³⁶ Там же. Л. 4.

³⁷ Описи церковного и ризничного имущества Верхнемудьюжского прихода Онежского уезда, 1842 // ГААО. Ф. 29. Оп. 31. Д. 456. Л. 2–2 об.

³⁸ Клировые ведомости церквей третьего благочиния Онежского уезда, 1879 // ГААО. Ф. 29. Оп. 31. Д. 1157. Л. 30.

³⁹ Церковь Тихвинской Божьей Матери, XVII в., Онежский р-н. Мудьюга, дер. Ряхковская (Верховье) // НПЦ. Оп. 1. Д. 550. Паспорт 1946 г. Л. 2.

⁴⁰ Там же. Л. 1.

⁴¹ Церковь Тихвинская, 1865 г., Онежский р-н, с. Ряхковское, Верховье, Мудьюг // НПЦ. Оп. 1. Д. 551. Паспорт 1974 г. Л. 2.

Реставрационные работы начались с церкви во имя Тихвинской иконы Божией Матери. В работах принимали участие добровольцы, студенты, люди разных специальностей, приезжавшие в Верховье в отпуск [11]. Хроника реставрационных работ представлена в публикации С. Рапенковой:

«1988 – Начало работ на Тихвинской церкви, ремонт кровли, замена верхних венцов.

1989 – Продолжение работ: полы, леса, главки, кресты. Консервационные работы на Смоленской часовне.

1990 – Реставрация колокольни.

1991 – Продолжение работ на Тихвинской церкви: реставрация центральной главки, покрытие лемехом.

1992 – Реставрация оставшихся главок, покрытие лемехом.

1995 – Окончание работ на Тихвинской церкви, реставрация дома для народного музея с. Верховье» [11].

В начале работ ансамбль находился в запущенном состоянии: здания использовались под хозяйственные нужды, были завалены мусором, крыши протекали [11]. Ценной находкой стало обнаружение икон местного письма, которые позднее стали частью музейных экспозиций [12]. Важной частью работы стало сохранение иконостасов, которые были вывезены в 1970-е годы в Архангельск и на остров Соловецкий [11]. К 1995 году основные реставрационные работы были завершены, ансамбль частично восстановлен, но нуждался в дальнейшей поддержке. 10 августа 1997 года страшный пожар уничтожил Верхнемудьюжский ансамбль в день престольного праздника Смоленской иконы Божией Матери [11; 13]. Несмотря на утрату храмового комплекса, необходимо отметить, что благодаря усилиям реставраторов и местных энтузиастов удалось поддержать и задокументировать уникальный архитектурный ансамбль, вернуть ему духовную жизнь хотя бы на время.

Отдельно стоящая колокольня Верхнемудьюжского прихода датируется 1787 годом [7, с. 95]. В основе она представляет собой восьмерик на четверике и завершается куполом со шпилем. Предположительно первоначально завершение было шатровым. Согласно историческому описанию, колокольня была 17 сажень высотой, имела шесть колоколов⁴², две двери – одна на колокольню, вторая – в кладовую⁴³. В 1880 году колокольня требовала ремонта⁴⁴. Верхнемудьюжская колокольня имеет характерные для нижней Онеги пропорции срубного основания. В числе аналогов можно назвать колокольни в селах Турчасове, Вазенцах, Усть-Коже и других.

Источник 1842 года свидетельствует, что вокруг церковного комплекса располагалась ограда с воротами простой работы⁴⁵. В 1889 году была выстроена новая ограда [6, с. 62].

Проведённые исследования позволяют выполнить графическую реконструкцию ансамбля (рис. 7).

Часовня во имя Смоленской Божией Матери

Кроме церквей в Верхней Мудьюге была построена часовня (рис. 8). В 1877 году крестьяне Митенского селения написали прошение Макарию, епископу Архангельскому и Холмогорскому, с просьбой построить часовню во имя иконы Божией Матери Смоленской: «в 1-й версте за деревню на месте явления Иконы Смоленской Божией Матери. На этом месте старожилы говорят, что было две часовни, одна обвет-

⁴² Описи церковного имущества по Онежской округе, 1808 // ГААО. Ф. 29. Оп. 31. Д. 148. Л. 83 об.

⁴³ Описи церковного и ризничного имущества Верхнемудьюжского прихода Онежского уезда, 1842 // ГААО. Ф. 29. Оп. 31. Д. 456. Л. 2 об.

⁴⁴ Клировые ведомости церквей третьего Благочиния Онежского уезда, 1880 // ГААО. Ф. 29. Оп. 31. Д. 1171. Л. 32.

⁴⁵ Описи церковного и ризничного имущества Верхнемудьюжского прихода Онежского уезда, 1842 // ГААО. Ф. 29. Оп. 31. Д. 456. Л. 2 об.



Рис. 7. Храмовый комплекс села Верхняя Мудьюга. Графическая реконструкция облика конца XVIII века. Рисунок. А.Б. Бодэ



Рис. 8. Часовня во имя Смоленской Божией Матери. Вид с севера. Онежский р-н, село Верховье. Конец XIX века (источник: НПЦ. Оп. 1. Д. 577. Паспорт 1974 г.)

шала, а другая в 1850-м году сгорела. Жители чтут это место, не только Верхнемудьюжские, но собираются из окрестных мест для служения молебнов во дни Смоленския и Тихвинския Божией матери, служение ныне совершается у креста ничем непокрытаго»⁴⁶. Епархиальное начальство не разрешило постройку «как вблизи местной церкви», поэтому крестьяне в 1883 году на предполагаемом месте постройки «поставили Св. крест, обнесли его стенами и закрыли крышей»⁴⁷.

Дата постройки часовни во имя Смоленской Божией Матери приходится примерно на последнюю четверть XIX – начало XX века, но точно пока неизвестна. В паспорте объекта культурного наследия она датируется концом XIX века⁴⁸. Имеется подробное описание часовни 1974 года⁴⁹.

В 2011–2023 годах добровольцы благотворительного фонда «Вереница» проводили консервационные работы, но в целом часовня находится в неудовлетворительном состоянии и требует полноценной реставрации. Она особенно ценна тем, что осталась в поселении одна после утраты храмового комплекса.

Опыт работ по сохранению архитектурного ансамбля села Верхняя Мудьюга 1988–1995 годов стал хорошим примером взаимодействия специалистов, добровольцев и местных жителей в рамках общественных инициатив. Несмотря на трагическую утрату ансамбля, память о нём жива благодаря сохранившимся иконам, музейным экспозициям, архитектурным документам и воспоминаниям участников. В настоящее время реализуется много общественных проектов по сохранению деревянных храмов Русского Севера, и эти инициативы дают хорошие реальные результаты.

Принятые сокращения

ГААО – Государственный архив Архангельской области

НПЦ – Научно-технический архив Государственного автономного учреждения культуры Архангельской области «Научно-производственный центр по охране памятников истории и культуры»

Список источников/ Referense

1. *Ходаковский, Е.В.* Деревянное храмовое зодчество Каргополя и Поонежья XVII–XVIII веков / Е.В. Ходаковский. DOI: 10.21638/spbu15.2024.307 // Вестник Санкт-Петербургского университета. Искусствоведение. 2024. № 14 (3). С. 561–580.

Khodakovskii E.V. Wooden Church Architecture of Kargopol and the River Onega Areas in 17th–18th Centuries. In: *Vestnik of Saint Petersburg University. Arts*, 2024, no. 14 (3), pp. 561–580. DOI: 10.21638/spbu15.2024.307. (In Russ., abstr. in Engl.)

2. Деревянное храмовое строительство нижнего Поонежья XIX – начала XX веков / А.Б. Бодэ, Е.В. Ходаковский. DOI:

⁴⁶ ГААО. Ф. 29. Оп. 4. Т. 5. Д. 653. Л. 1. Дело о дозволении устроить часовню в Митенском селении Верхнемудьюжского прихода, 1877–1884.

⁴⁷ Там же. Л. 5.

⁴⁸ Часовня, конец XIX в., Онежский р-н, с. Верховье // НПЦ. Оп. 1. Д. 577. Паспорт 1974. Л. 1.

⁴⁹ Там же. Л. 2.

10.22337/2077-9038-2020-2-31-39 // Academia. Архитектура и строительство. 2020. № 2. С. 31–39.

Bode A.B., Khodakovskii E.V. Wooden Temple Construction of the Lower Poonezhye of the XIX – Early XX Century. In: *Academia. Architecture and Construction*, 2020, no. 2, pp. 31–39. DOI: 10.22337/2077-9038-2020-2-31-39. (In Russ., abstr. in Engl.)

3. *Ополовников, А.В.* Русское деревянное зодчество: Памятники шатрового типа. Памятники клетского типа и малые архитектурные формы. Памятники ярусного, кубоватого и многоглавого типа / Ополовников А.В. М.: Искусство, 1986. 310 с.

Opolovnikov A.V. Russian Wooden Architecture: Tent-Roofed Monuments. Cage-Roofed Monuments and Small Architectural Forms. Tiered, Cubic, and Multi-Domed Monuments. Moscow, Iskustvo Publ., 1986, 310 p. (In Russ.)

4. *Ушаков, Ю.С.* Ансамбль в народном зодчестве русского Севера / Ю.С. Ушаков. Л.: Стройиздат, 1982. 168 с.

Ushakov Yu.S. Ensemble in the Folk Architecture of the Russian North. Leningrad, Strojizdat Publ., 1982, 168 p. (In Russ.)

5. Краткое историческое описание приходов и церквей Архангельской епархии. Вып. 3: Уезды Онежский, Кемский и Кольский. Архангельск: Типолитография наследников Д. Горайнова, 1896. 267 с.

Brief Historical Description of Parishes and Churches of the Arkhangelsk Diocese. Issue 3: Onega, Kem and Kola Districts. Arkhangelsk, Typography of the heirs of D. Goryainov, 1896, 267 p. (In Russ.)

6. *Бодэ, А.Б.* Архитектура деревянных храмов Сырьинского Успенского монастыря XVII – начала XX веков / А.Б. Бодэ, Т.В. Жигальцова. DOI: 0.22337/2077-9038-2022-4-5-12 // Academia. Архитектура и строительство. 2022. № 4. С. 5–12.

Bode A.B., Zhigaltsova T.V. Architecture of Wooden Churches of the Syrynskiy Assumption Monastery of the 17th – Early 20th Century. In: *Academia. Architecture and Construction*, 2022, no. 4, pp. 5–12. DOI: 0.22337/2077-9038-2022-4-5-12. (In Russ., abstr. in Engl.)

7. Известия Императорской археологической комиссии. Вып. 41: Вопросы реставрации. СПб.: Типография Главного управления уделов, 1911. 236 с.

News of the Imperial Archaeological Commission. Iss. 41: Restoration Issues. Saint Petersburg, Printing House of the Main Administration of Appanages, 1911. 236 p. (In Russ.)

8. *Ходаковский, Е.В.* «Под фасад каменного строения»: обшивка деревянных церквей Русского Севера в конце XVIII – начале XX в. / Е.В. Ходаковский. DOI 10.22337/2077-9038-2021-3-25-33 // Академия. Архитектура и строительство. 2021. № 3. С. 25–35.

Khodakovskii E.V. Under the Facade of a Stone Building": the Cladding of Wooden Churches of the Russian North in the 19th century. In: *Academia. Architecture and Construction*, 2021, no. 3, pp. 25–35. DOI: 10.22337/2077-9038-2021-3-25-33. (In Russ., abstr. in Engl.)

9. Ходаковский, Е.В. Троицкая церковь Пабережского прихода Онежского уезда (1724): к 300-летию малоизвестного памятника деревянного зодчества Русского Севера / Е.В. Ходаковский // София. 2024. № 2. С. 31–40.

Khodakovskii E.V. Trinity Church of the Paberezhsy Parish of the Onega District (1724): on the 300th Anniversary of a Little-Known Monument of Wooden Architecture of the Russian North]. In: *Sofia*, 2024, no. 2, pp. 31–40. (In Russ.)

10. Ковалевская, Т.С. Проявления традиции в архитектуре деревянных храмов Архангельской губернии в XIX веке / Т.С. Ковалевская // Деревянное зодчество. Новые материалы и открытия / под ред. А. Б. Бодэ. 2020. Вып. VII С. 214–215.

Kovalevskaya T.S. Manifestations of Tradition in the Architecture of Wooden Churches in the Arkhangelsk Province in the 20th Century]. In A.B. Bode (ed.): *Wooden Architecture: New Materials and Discoveries*, 2020, Iss. VII, pp. 214–215. (In Russ.).

11. Рапенкова, С. Верхняя Мудьюга (Верховье) / С. Рапенкова // Малые города России. 2005. Режим доступа: <http://www.towns.ru/other/mudyuga.html> (дата обращения 22.04.2026).

Rapenkova S. Verhnyaya Mud'yuga (Verhov'e). *Malye goroda Rossii*. 2005. URL: <http://www.towns.ru/other/mudyuga.html> (Accessed 04/22/2026). (In Russ.)

12. Музей «Мардинская старина» // Открытый Север : Туристический портал Архангельской области. URL: <https://pomorland.travel/what-to-see/muzey-derevenskogo-byta-v-derevne-verkhove/> (дата обращения 22.04.2026).

Mardin Antiquity Museum. *Open North. Arkhangelsk Region Tourism Portal*. URL: <https://pomorland.travel/what-to-see/muzey-derevenskogo-byta-v-derevne-verkhove/> (Accessed 04/22/2026). (In Russ.)

13. Верховье: часовня Смоленской Богоматери 1912 года / Вереница. Благотворительный фонд : официальный сайт. 2023. URL: https://verenitsa.ru/post_90 (дата обращения 22.04.2026).

Verhov'e: Chapel of Our Lady of Smolensk, 1912. *Verenica, Charitable Foundation*, official website 2023. URL: https://verenitsa.ru/post_90 (Accessed 04/22/2026). (In Russ.).